



Microflex Wireless

Command Strings

.Third-party command string information for the Shure Microflex Wireless conferencing system
Version: 2 (2019-H)

Table of Contents

6	إلغاء الصدى	3	Microflex Wireless Command Strings
8	أوامر MXWAPT	3	سلاسل الأوامر
10	أوامر جهاز الإرسال	4	ملاحظة:
16	أوامر MXWNCS	4	التحكم بالمؤشر الضوئي
17	الرموز		

Microflex Wireless Command Strings

سلاسل الأوامر

الجهاز Microflex® Wireless متصل بنظام تحكم عبر إيثرنت، مثل

- AMX أو Crestron أو Extron
- Symetrix و Biamp وغيرها من معالجات الإشارة الرقمية (DSP)
- برامج مخصصة متخصصة

التوصيل: إيثرنت (TCP/IP؛ حدد "Client" ببرنامج AMX/Crestron)
المنفذ: 2202

الاصطلاحات

توجد 4 أنواع من السلاسل:

تعرض على حالة الخاصية. بعد أن يرسل AMX/Crestron أمر GET، يستجيب النظام بسلسلة REPORT	GET
تغير حالة الخاصية. بعد أن يرسل AMX/Crestron أمر SET، يستجيب النظام بسلسلة REPORT للإشارة إلى القيمة الجديدة للخاصية.	SET
عندما يتلقى النظام أمر GET أو SET، يرد بأمر REPORT للإشارة إلى حالة الخاصية.	REP
مهم: باستثناء الخصائص المتقاسة، يرسل الجهاز REPORT "تقريرًا" عند تغير قيمة ما. وبالتالي، لا يلزم الاستعلام باستمرار عن معظم خصائص الجهاز.	SAMPLE
تستخدم لقياس مستويات الصوت.	

جميع الرسائل التي يتم إرسالها وتلقيها تكون بتنسيق ASCII. لاحظ أن مؤشرات المستوى ومؤشرات الكسب تكون أيضًا بتنسيق ASCII. سترسل معظم المعلمات أمر REPORT عند تغييرها. ومن ثم ليس من الضروري الاستعلام عن معلمات حالة البطارية أو الزر بصورة مستمرة. سيرسل جهاز الإرسال والاستقبال المزود بنقطة وصول أمر REPORT عند تغيير أي من هذه المعلمات. ويتم إرسال جميع الأوامر تقريبًا إلى جهاز الإرسال والاستقبال المزود بنقطة وصول. ثم يقوم الجهاز بترحيل هذه الأوامر إلى الميكروفونات. وبالتالي، لضمان التحكم، قم ببساطة بإرسال الأوامر إلى عنوان IP المرتبط بجهاز الإرسال والاستقبال المزود بنقطة وصول.

يمثل الحرف "X" في جميع السلاسل التالية القناة ويمكن أن يكون أرقام ASCII من 0 إلى 8 على النحو الموضح في الجدول التالي.

جميع القنوات	0
قنوات فردية	من 1 إلى 8

تسمية الجهاز Microflex® Wireless

- MXW1 - هو جهاز إرسال هجين يُثبت على الجسم
- MXW2 - هو جهاز إرسال يُحمل يدويًا
- MXW6 - هو جهاز إرسال حدودي

- MXW8 - هو جهاز إرسال بعنق معقوف
- MXWAPT2 - جهاز إرسال واستقبال مزود بنقطة وصول بقناتين
- MXWAPT4 - جهاز إرسال واستقبال مزود بنقطة وصول بـ 4 قنوات
- MXWAPT8 - جهاز إرسال واستقبال مزود بنقطة وصول بـ 8 قنوات
- MXWANI4 - واجهة شبكة صوتية بـ 4 قنوات
- MXWANI8 - واجهة شبكة صوتية بـ 8 قنوات
- MXWNCS2 - محطة شحن متصلة بالشبكة بفتحيتين
- MXWNCS4 - محطة شحن متصلة بالشبكة بـ 4 فتحات
- MXWNCS8 - محطة شحن متصلة بالشبكة بـ 8 فتحات

ملاحظة:

عندما لا يتوفر ميكروفون (TX_AVAILABLE = NO)، يمكن أن تتغير معلماته. لذلك، فإن أفضل ممارسة في هذه الحالة هي مراقبة TX_AVAILABLE. عندما يتغير TX_AVAILABLE من لا (NO) إلى نعم (YES)، أرسل أوامر GET لهذه المعلمات للقناة المناسبة.

على سبيل المثال:

- يقوم المُستخدم بإزالة الميكروفون رقم 1 من الشاحن
- يُرسل جهاز الإرسال والاستقبال المزود بنقطة وصول:

```
< REP 1 TX_AVAILABLE NO >
```

- يُرسل جهاز الإرسال والاستقبال المزود بنقطة وصول:

```
< REP 1 TX_AVAILABLE YES >
```

- ترسل أنظمة التحكم:

```
< GET 1 TX_STATUS >
```

```
< GET 1 AUDIO_GAIN >
```

```
< GET 1 BATT_RUN_TIME >
```

```
< GET 1 BATT_CHARGE >
```

```
< GET 1 BATT_HEALTH >
```

```
< GET 1 BUTTON_STS >
```

```
< GET 1 LED_STATUS >
```

```
< GET 1 TX_TYPE >
```

- يرد جهاز الإرسال والاستقبال المزود بنقطة وصول بـ:

```
< REP 1 TX_STATUS ACTIVE >
```

```
< REP 1 AUDIO_GAIN 034 >
```

```
< REP 1 BATT_RUN_TIME 00317 >
```

```
< REP 1 BUTTON_STS OFF >
```

```
< REP 1 LED_STATUS ON OFF >
```

```
< REP 1 TX_TYPE MXW6 >
```

التحكم بالمؤشر الضوئي

للتحكم في المؤشر الضوئي الموجود على الميكروفون، تأكد من تحديد "التحكم في المؤشر الضوئي الخارجي" في MXW GUI.

MXWAPT User:Admin Log Off SHURE Microflex Wireless

Monitor Configuration Utility Preferences Language English Help

Transmitter Type	Switch Behavior	Initial State from Charger	Active/Mute LED Behavior
Gooseneck	Toggle	Active	Solid Green / Solid Red
Boundary	Toggle	Active	Solid Green / Solid Red
Bodypack	Toggle	Active	Solid Green / Solid Red
Handheld	Toggle	Active	Solid Green / Solid Red

Mute Preference

Mute Preference Local Mute - Individual

Global RF Settings

RF Power Medium

Out of Range Alarm Disable

Back in Range Action Rejoin in Active Mode

Standby Mode Local (Mics wake individually)

Linking Preference

Charger Link Button Enable

Identify Preference

Identify Alarm Enable

Language

Default Language English

Language setting when no prior cookies are available

Administrator

Change Password

Technician

Enable Tech User's Access

Change Password

Guest

Enable Guest User's Access

Save/Load Preferences To File

Save Settings Load Settings

Applies for all MXWAPT devices in a configuration.

[Register This Product](#)

ملاحظة: بالنسبة للميكروفونات ذات العنق المعقوف، يتوافر اختيار منفصل بين المؤشر الضوئي ثنائي اللون للسلسلة MX400 أو المؤشر الضوئي الأحمر للسلسلة MX400R.

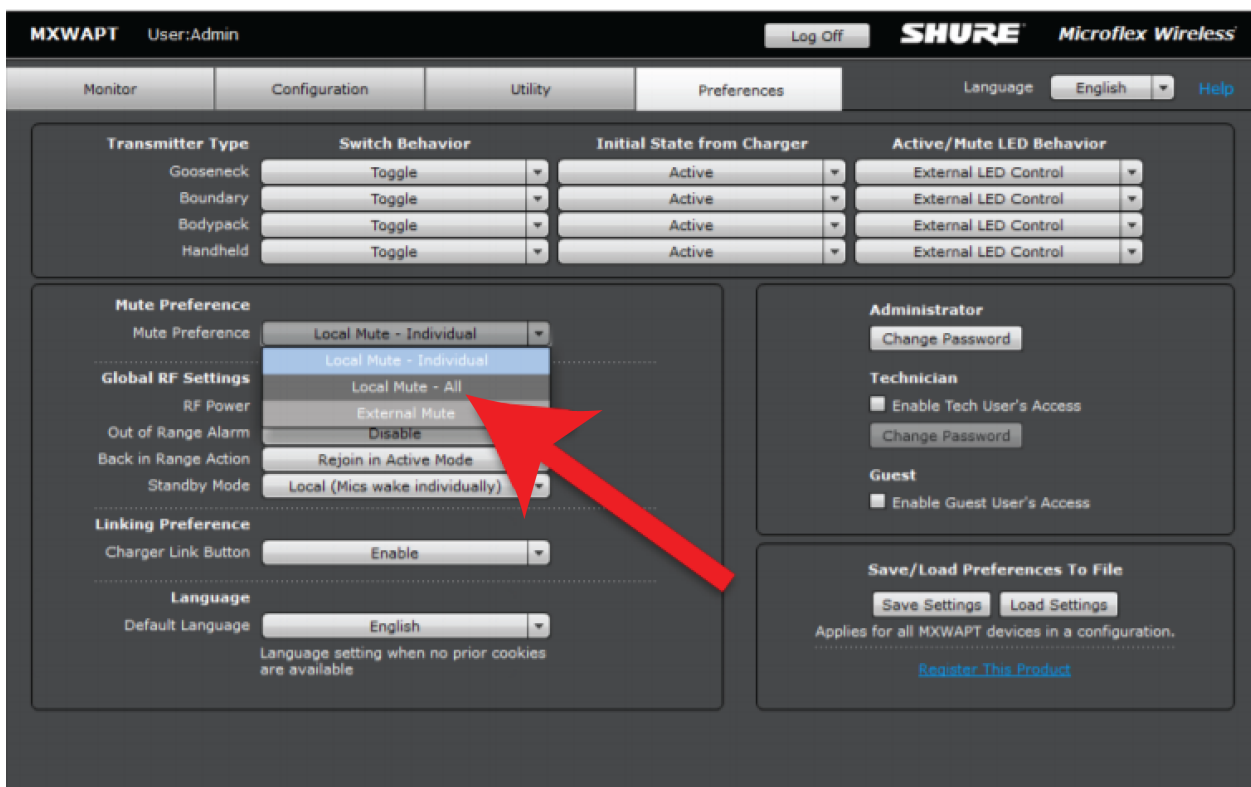


إلغاء الصدى

يُعد نظام MXW اللاسلكي اختياريًا ممتازًا لتطبيقات عقد المؤتمرات عن بُعد. تتطلب أدوات إلغاء الصدى / أدوات المزج المستخدمة في هذه التطبيقات ما يلي:

- 1 قيام الميكروفون بإمداد الصوت دائمًا. تحتاج أداة إلغاء الصدى / أداة المزج إلى إشارة صوتية ثابتة لمعالجة مسارات إشارة الصوت بشكل صحيح.
- 2 يتم توفير أمر كتم صوت منفصل لكتم صوت إشارة الميكروفون. يحدث كتم الصوت هذا داخل أداة إلغاء الصدى / أداة المزج، وليس داخل الميكروفون.

لتزويد هذه الوظيفة بنظام MXW، حدد علامة التبويب *Preferences* من تطبيق الويب MXWAPT. قم بتغيير *Mute Preference* إلى *External Mute*.



ملاحظة: عند استخدام External Mute، يتم تحديد سلوك المفتاح (التبديل في مقابل الإغلاق) بواسطة رمز Crestron/AMX.

مثال 1: زر (اضغط للتحدث) اللحظي

- يضغط المُستخدم على الزر الموجود على الميكروفون رقم 1.
- يُرسل جهاز الإرسال والاستقبال المزود بنقطة وصول:

< REP 1 BUTTON_STS ON >

- يُرسل نظام التحكم أمر إلى أداة المزج لإلغاء كتم صوت القناة 1.
- تُرسل أداة المزج أمر لنظام التحكم للتأكد من أنه تم إلغاء كتم صوت القناة 1.
- يُرسل نظام التحكم إلى جهاز الإرسال والاستقبال المزود بنقطة وصول:

< SET 1 LED_STATUS OF ON >

(إيقاف تشغيل المؤشر الضوئي الأحمر، تشغيل المؤشر الضوئي الأخضر للميكروفون رقم 1)

- يحرر المُستخدم على الزر الموجود على الميكروفون رقم 1.
- يُرسل جهاز الإرسال والاستقبال المزود بنقطة وصول:

< REP 1 BUTTON_STS OFF >

- يُرسل نظام التحكم أمر إلى أداة المزج لكتم صوت القناة 1.
- تُرسل أداة المزج أمر لنظام التحكم للتأكد من أنه تم كتم صوت القناة 1.
- يُرسل نظام التحكم إلى جهاز الإرسال والاستقبال المزود بنقطة وصول:

< SET 1 LED_STATUS ON OF >

(تشغيل المؤشر الضوئي الأحمر، إيقاف تشغيل المؤشر الضوئي الأخضر للميكروفون رقم 1)

مثال 2: مفتاح كتم صوت بمزلاج

- يقوم المُستخدم بالضغط على الزر الموجود على الميكروفون رقم 1 وتحريره.

- يُرسل جهاز الإرسال والاستقبال المزود بنقطة وصول:

< REP 1 BUTTON_STS ON >

- يُرسل جهاز الإرسال والاستقبال المزود بنقطة وصول:

< REP 1 BUTTON_STS OFF >

- يُرسل نظام التحكم أمر إلى أداة المزج لكتم صوت القناة 1.
- ترسل أداة المزج أمر لنظام التحكم للتأكد من أنه تم كتّم صوت القناة 1.
- يُرسل نظام التحكم إلى جهاز الإرسال والاستقبال المزود بنقطة وصول:

< SET 1 LED_STATUS ON OF >

(تشغيل المؤشر الضوئي الأحمر، إيقاف تشغيل المؤشر الضوئي الأخضر للميكروفون رقم 1)

- يقوم المُستخدم بالضغط على الزر الموجود على الميكروفون رقم 1 وتحريكه.
- يُرسل جهاز الإرسال والاستقبال المزود بنقطة وصول:

< REP 1 BUTTON_STS ON >

- يُرسل جهاز الإرسال والاستقبال المزود بنقطة وصول:

< REP 1 BUTTON_STS OFF >

- يُرسل نظام التحكم أمر إلى أداة المزج لإلغاء كتّم صوت القناة 1.
- ترسل أداة المزج أمر لنظام التحكم للتأكد من أنه تم إلغاء كتّم صوت القناة 1.
- يُرسل نظام التحكم إلى جهاز الإرسال والاستقبال المزود بنقطة وصول:

< SET 1 LED_STATUS OF ON >

(إيقاف تشغيل المؤشر الضوئي الأحمر، تشغيل المؤشر الضوئي الأخضر للميكروفون رقم 1)

أوامر MXWAPT

CHAN_NAME

الوصف	الأوامر
التحكم في اسم القناة. أوامر القناة الأساسية:	<pre>< GET x CHAN_NAME > < REP x CHAN_NAME {yyyyyyyyyyyyyyyyyyyyyyyyyyyyyyyy} > < SET x CHAN_NAME {yyyyyyyyyyyyyyyyyyyyyyyyyyyyyyyy} > < REP x CHAN_NAME {yyyyyyyyyyyyyyyyyyyyyyyyyyyyyyyy} ></pre>
أوامر القناة الثانوية:	<pre>< GET SEC x CHAN_NAME > < REP SEC x CHAN_NAME {yyyyyyyyyyyyyyyyyyyyyyyyyyyyyyyy} > < SET SEC x CHAN_NAME {yyyyyyyyyyyyyyyyyyyyyyyyyyyyyyyy} > < REP SEC x CHAN_NAME {yyyyyyyyyyyyyyyyyyyyyyyyyyyyyyyy} ></pre>

<p>حيث يمثل الحرف x رقم القناة: 1، 2، 3، 4، 5، 6، 7، أو 8.</p> <p>حيث يمثل حرف y المتكرر أو يحدد السلسلة المكونة من 31 حرفاً من المجموعة: \$#!,A-Z,a-z,0-9 {1234567890123456789012345678901}، والمسافة، أي، ~`_^[\]@?<=>;/.,+*()'&%</p>	متغيرات
<p>لا يدعم الأمر SET سوى 8 أحرف.</p> <p>يستجيب الجهاز دائماً باسم مكون من 31 حرفاً.</p>	ملاحظات

DEVICE_ID

<p>يتحكم في معرف الجهاز.</p>	الوصف
<pre>< GET DEVICE_ID > < REP DEVICE_ID {yyyyyyyyyyyyyyyyyyyyyyyyyyyy} ></pre>	الأوامر
<pre>< SET DEVICE_ID {yyyyyyyyyyyyyyyyyyyyyyyyyyyy} > < REP DEVICE_ID {yyyyyyyyyyyyyyyyyyyyyyyyyyyy} ></pre>	متغيرات
<p>حيث يمثل حرف y المتكرر المسافات التي أرجعها الجهاز لتثبيت معرف الجهاز على 31 حرفاً.</p>	ملاحظات
<p>يستجيب الجهاز دائماً بمعرف مكون من 31 حرفاً.</p> <p>يقبل الأمر SET من 1 إلى 8 أحرف من المجموعة: \$#!,A-Z,a-z,0-9 {123456789012345678901}، والمسافة.</p>	ملاحظات

وميض

<p>يتحكم في الوميض لتحديد جهاز أو قناة.</p>	الوصف
<p>وميض المؤشرات الضوئية بالجهاز الرئيسي أو القناة:</p> <pre>< SET FLASH ON > < REP FLASH ON ></pre>	
<p>وميض المؤشرات الضوئية بالجهاز الثانوي أو القناة:</p> <pre>< SET SEC FLASH ON > < REP SEC FLASH ON ></pre>	
<p>يبدأ الجهاز بالتحديد ثم يتوقف عن الوميض:</p> <pre>< REP FLASH OFF ></pre>	الأوامر
<pre>< SET FLASH OFF > < REP FLASH OFF ></pre>	
<p>ملاحظة: عند استخدامه دون فهرس قناة، يبدأ الأمر في تحديد الجهاز. أما عند استخدامه مع فهرس قناة، يبدأ الأمر في تحديد قناة.</p>	
<pre>< SET x FLASH ON > < REP x FLASH ON ></pre>	

<p>< SET SEC x FLASH ON > < REP SEC x FLASH ON ></p> <p>عند استخدامه، يمثل الحرف X رقم القناة. بدون.</p>	<p>متغيرات</p> <p>ملاحظات</p>
METER_RATE	
<p>يتحكم في معدل القياس. الميكروفونات الأساسية:</p> <p>< SET x METER_RATE sssss > < REP x METER_RATE sssss > < SAMPLE x aaa eee ></p> <p>الميكروفونات الثانوية:</p> <p>< SET SEC x METER_RATE sssss > < REP SEC x METER_RATE sssss > < SAMPLE SEC x aaa eee ></p> <p>حيث يمثل الحرف X رقم القناة. حيث تمثل sssss سرعة القياس بالمللي ثانية. حيث تمثل الأحرف aaa قيمة مستوى التردد اللاسلكي المستلم. حيث تمثل الأحرف eee مستوى الصوت.</p> <p>سرعة القياس رقمية، خرج ثابت مكون من 5 أحرف. 00000 - إيقاف القياس (الوضع الافتراضي) 00100 إلى 65535 - الفاصل الزمني لكل تقرير SAMPLE بالمللي ثانية.</p> <p>على سبيل المثال،</p> <p>00100 - عينة لكل 100 مللي ثانية (10 عينات لكل ثانية) 01000 - عينة كل ثانية 05000 - عينة كل 5 ثوان</p>	<p>الوصف</p> <p>الأوامر</p> <p>متغيرات</p> <p>ملاحظات</p>

أوامر جهاز الإرسال

يتم إرسال هذه الأوامر إلى عنوان IP للجهاز MXWAPT.

TX_AVAILABLE

<p>اكتشاف أجهزة الإرسال المتاحة. الحصول على جهاز الإرسال الأساسي المتاح:</p>	<p>الوصف</p> <p>الأوامر</p>
--	-----------------------------

```
< GET x TX_AVAILABLE >
< REP x TX_AVAILABLE YES >
< REP x TX_AVAILABLE NO >
```

الحصول على جهاز الإرسال الثانوي المتاح:

```
< GET SEC x TX_AVAILABLE >
< REP SEC x TX_AVAILABLE YES >
< REP SEC x TX_AVAILABLE NO >
```

حيث يمثل الحرف X رقم القناة.

لا يتوفر الميكروفون عند إيقاف تشغيله أو إلغاء توصيله أو لا يزال يحاول إنشاء اتصال بعد تشغيله أو فصله.

متغيرات

ملاحظات

TX_STATUS

اكتشاف حالة جهاز الإرسال وضبطها.

اكتشاف حالة جهاز الإرسال الأساسي:

```
< GET x TX_STATUS >
< REP x TX_STATUS ACTIVE >
< REP x TX_STATUS MUTE >
< REP x TX_STATUS STANDBY >
< REP x TX_STATUS ON_CHARGER >
< REP x TX_STATUS UNKNOWN >
```

ضبط حالة جهاز الإرسال الثانوي:

```
< SET x TX_STATUS ACTIVE >
< SET x TX_STATUS MUTE >
< SET x TX_STATUS STANDBY >
< SET x TX_STATUS OFF >
< REP x TX_STATUS ACTIVE >
< REP x TX_STATUS MUTE >
< REP x TX_STATUS STANDBY >
< REP x TX_STATUS ON_CHARGER >
< REP x TX_STATUS UNKNOWN >
```

اكتشاف حالة جهاز الإرسال الثانوي:

```
< GET SEC x TX_STATUS >
< REP SEC x TX_STATUS ACTIVE >
< REP SEC x TX_STATUS MUTE >
< REP SEC x TX_STATUS STANDBY >
< REP SEC x TX_STATUS ON_CHARGER >
< REP SEC x TX_STATUS UNKNOWN >
```

ضبط حالة جهاز الإرسال الأساسي:

```
< SET SEC x TX_STATUS ACTIVE >
< SET SEC x TX_STATUS MUTE >
< SET SEC x TX_STATUS STANDBY >
< SET SEC x TX_STATUS OFF >
< REP SEC x TX_STATUS ACTIVE >
```

الوصف

الأوامر

<p>< REP SEC x TX_STATUS MUTE > < REP SEC x TX_STATUS STANDBY > < REP SEC x TX_STATUS ON_CHARGER > < REP SEC x TX_STATUS UNKNOWN ></p> <p>حيث يمثل الحرف X رقم القناة.</p> <p>ACTIVE: تم فصل TX المرتبط، قيد التشغيل، تم إلغاء كتم الصوت. MUTE: تم فصل TX المرتبط، قيد التشغيل، تم كتم الصوت. عند استخدام ميزة كتم الصوت خارجياً (External Mute)، لن يبلغ الميكروفون عن أمر كتم الصوت (MUTE)، حيث يتم كتم الصوت في أداة المزج. STANDBY: لم يتم فصل TX المرتبط، في وضع الاستعداد، تم كتم الصوت. ON_CHARGER: تم تثبيت TX المرتبط. UNKNOWN: لم يتم ربط أي جهاز إرسال أو جهاز الإرسال قيد إيقاف التشغيل.</p>	<p>متغيرات</p> <p>ملاحظات</p>
---	-------------------------------

AUDIO_GAIN

<p>التحكم في كسب صوت القناة.</p> <p>كسب الصوت الأساسي:</p> <p>< GET x AUDIO_GAIN > < REP x AUDIO_GAIN 030 ></p> <p>كسب الصوت الثانوي:</p> <p>< GET SEC x AUDIO_GAIN > < REP SEC x AUDIO_GAIN 030 ></p> <p>توجد إزاحة قيمتها 25 وبالتالي فالقيمة الفعلية = 25 - 40 = 15 ديسيبل.</p> <p>للضبط على 22 ديسيبل:</p> <p>< SET x AUDIO_GAIN 47 > < REP x AUDIO_GAIN 047 ></p> <p>< SET SEC x AUDIO_GAIN 47 > < REP SEC x AUDIO_GAIN 047 ></p> <p>لخفض القيمة لأقل من 5 ديسيبل:</p> <p>< SET x AUDIO_GAIN DEC 5 > < REP x AUDIO_GAIN 042 ></p> <p>< SET SEC x AUDIO_GAIN DEC 5 > < REP SEC x AUDIO_GAIN 042 ></p> <p>لزيادة القيمة لأعلى من 10 ديسيبل:</p> <p>< SET x AUDIO_GAIN INC 10 > < REP x AUDIO_GAIN 052 ></p> <p>< SET SEC x AUDIO_GAIN INC 10 > < REP SEC x AUDIO_GAIN 052 ></p>	<p>الوصف</p> <p>الأوامر</p>
--	-----------------------------

حيث يمثل الحرف X رقم القناة.	متغيرات
رقمي 3 أحرف 000 إلى 060 بزيادات بقيمة 1 يتم تعويض القيم REPorted "المبلغ عنها" وقيم الأمر SET بالقيمة 25	ملاحظات

BUTTON_STS

عرض حالة زر الميكروفون. حالة زر الميكروفون الأساسي: < GET x BUTTON_STS > < REP x BUTTON_STS ON > < REP x BUTTON_STS OFF > حالة المؤشر الضوئي للميكروفون الثانوي: < GET SEC x BUTTON_STS > < REP SEC x BUTTON_STS ON > < REP SEC x BUTTON_STS OFF > حيث يمثل الحرف X رقم القناة. يتم الإرسال عندما يضغط المُستخدم على الزر الموجود على الميكروفون. تشغيل = تم الضغط عليه، إيقاف التشغيل = تم تحريره. سيُرسل جهاز الإرسال والاستقبال المزود بنقطة وصول دائمًا هذا التقرير عندما تتغير حالة الزر. لا يلزم إرسال الأمر GET باستمرار.	الوصف
	الأوامر
	متغيرات
	ملاحظات

LED_STATUS

الحصول على حالة المؤشر الضوئي للميكروفون وضبطها. حالة المؤشر الضوئي للميكروفون الأساسي: < GET x LED_STATUS > < REP x LED_STATUS rr gg > < SET x LED_STATUS rr gg > < REP x LED_STATUS rr gg > حالة المؤشر الضوئي للميكروفون الثانوي: < GET SEC x LED_STATUS > < REP SEC x LED_STATUS rr gg > < SET SEC x LED_STATUS rr gg > < REP x LED_STATUS rr gg > حيث يمثل الحرف X رقم القناة. حيث يمثل الحرفان rr إعداد المؤشر الضوئي الأحمر ويمثل الحرفان gg إعداد المؤشر الضوئي الأخضر.	الوصف
	الأوامر
	متغيرات

<p>يمكن ضبط الحرفان rr وgg على القيم التالية المكونة من رقمين:</p> <p>تشغيل = ON إيقاف التشغيل = OF الستروب الوماض = ST وميض = FL النبض = PU بدون تغيير = NC</p>	ملاحظات
---	---------

TX_TYPE

<p>يحدد نوع الميكروفون</p> <p>نوع الميكروفون الأساسي:</p> <p>< GET x TX_TYPE > < REP x TX_TYPE MXW1 > < REP x TX_TYPE MXW2 > < REP x TX_TYPE MXW6 > < REP x TX_TYPE MXW8 ></p> <p>نوع الميكروفون الثانوي:</p> <p>< GET SEC x TX_TYPE > < REP SEC x TX_TYPE MXW1 > < REP SEC x TX_TYPE MXW2 > < REP SEC x TX_TYPE MXW6 > < REP SEC x TX_TYPE MXW8 ></p> <p>حيث يمثل الحرف x رقم القناة.</p> <p>None</p>	<p>الوصف</p> <p>الأوامر</p> <p>متغيرات</p> <p>ملاحظات</p>
--	---

TX_BATT_CHARGE

<p>اكتشاف شحن بطارية جهاز الإرسال.</p> <p>حالة شحن البطارية الأساسية:</p> <p>< GET x TX_BATT_CHARGE > < REP x TX_BATT_CHARGE yyy ></p> <p>حالة شحن البطارية الثانوية:</p> <p>< GET SEC x TX_BATT_CHARGE > < REP SEC x TX_BATT_CHARGE yyy ></p> <p>حيث يمثل الحرف x رقم القناة. حيث تمثل مجموعة الأحرف yyy عمر البطارية المتبقي كنسبة مئوية.</p> <p>خرج رقمي ثابت مكون من 3 أحرف</p>	<p>الوصف</p> <p>الأوامر</p> <p>متغيرات</p> <p>ملاحظات</p>
--	---

000 إلى 100 - النسبة المئوية

255 - الجهاز مغلق

BATT_RUN_TIME

<p>اكتشاف مدة تشغيل بطارية جهاز الإرسال بالدقائق.</p> <p>مدة تشغيل البطارية الأساسية:</p> <p>< GET x BATT_RUN_TIME > < REP x BATT_RUN_TIME yyyyy ></p> <p>مدة تشغيل البطارية الثانوية:</p> <p>< GET SEC x BATT_RUN_TIME > < REP SEC x BATT_RUN_TIME yyyyy ></p> <p>حيث يمثل الحرف x رقم القناة.</p> <p>حيث تمثل مجموعة الأحرف yyyyy الدقائق المتبقية إلى أن ينطفئ الميكروفون تلقائياً.</p> <p>عند تشغيل الميكروفون بواسطة شاحن نتوي جداري، yyyyy = 65532.</p> <p>عندما يكون الميكروفون موصل بالشاحن، yyyyy = 65533.</p> <p>عندما لا يزال يتم حساب مدة التشغيل، yyyyy = 65534.</p> <p>عندما يكون الميكروفون قيد إيقاف التشغيل، yyyyy = 65535.</p>	<p>الوصف</p> <p>الأوامر</p> <p>متغيرات</p> <p>ملاحظات</p>
--	---

BATT_HEALTH

<p>اكتشاف حالة بطارية جهاز الإرسال.</p> <p>حالة البطارية الأساسية:</p> <p>< GET x BATT_HEALTH > < REP x BATT_HEALTH yyy ></p> <p>حالة البطارية الثانوية:</p> <p>< GET SEC x BATT_HEALTH > < REP SEC x BATT_HEALTH yyy ></p> <p>حيث يمثل الحرف x رقم القناة.</p> <p>حيث تمثل مجموعة الأحرف yyy النسبة المئوية للسعة بالنسبة إلى السعة الأصلية المحددة في المصنع.</p> <p>خرج رقمي ثابت مكون من 3 أحرف</p> <p>000 إلى 100 - النسبة المئوية</p>	<p>الوصف</p> <p>الأوامر</p> <p>متغيرات</p> <p>ملاحظات</p>
---	---

255 - مجهول

BATT_TIME_TO_FULL

<p>اكتشاف الوقت المتبقي حتى يتم شحن البطارية تمامًا.</p> <p>البطارية الأساسية:</p> <pre>< GET x BATT_TIME_TO_FULL > < REP x BATT_TIME_TO_FULL yyyyy ></pre> <p>البطارية الثانوية:</p> <pre>< GET SEC x BATT_TIME_TO_FULL > < REP SEC x BATT_TIME_TO_FULL yyyyy ></pre> <p>حيث يمثل الحرف x رقم القناة.</p> <p>حيث تمثل مجموعة الأحرف yyyyy الدقائق المتبقية إلى أن يتم شحن الميكروفون تمامًا.</p> <p>خرج رقمي ثابت مكون من 5 أحرف</p> <p>عندما يكون جهاز الإرسال قيد إيقاف التشغيل، $yyyyy = 65535$.</p> <p>عندما يكون جهاز الإرسال موصل أو غير موصل بالشاحن، $yyyyy = 65535$.</p> <p>عندما يكون جهاز الإرسال موصل بالشاحن ومشحون تمامًا، $yyyyy = 65534$.</p>	<p>الوصف</p> <p>الأوامر</p> <p>متغيرات</p> <p>ملاحظات</p>
---	---

أوامر MXWNCS

يتم إرسال هذه الأوامر إلى عنوان IP للجهاز MXWNCS.

ملاحظة: تتوفر أوامر الشاحن الإضافية للاستعلام عن حالة الميكروفون غير المتصل وقيد الشحن. يرجى التواصل مع support@shure.com للحصول على المساعدة.

REMOTE_LINK

<p>ربط أي ميكروفون بأي شاحن مزود بأي جهاز إرسال واستقبال مزود بنقطة وصول</p> <p>ربط الميكروفون الأساسي:</p> <pre>< SET PRI x REMOTE_LINK y {zzz.zzz.zzz.zzz} > < REP PRI x REMOTE_LINK y {zzz.zzz.zzz.zzz} SUCCESS > < REP PRI x REMOTE_LINK y {zzz.zzz.zzz.zzz} ERR ></pre> <p>ربط الميكروفون الثانوي:</p> <pre>< SET SEC x REMOTE_LINK y {zzz.zzz.zzz.zzz} > < REP SEC x REMOTE_LINK y {zzz.zzz.zzz.zzz} SUCCESS > < REP SEC x REMOTE_LINK y {zzz.zzz.zzz.zzz} ERR ></pre>	<p>الوصف</p> <p>الأوامر</p>
--	---

حيث يمثل الحرف **x** الرقم المطابق لقاعدة الشاحن التي يوجد فيها جهاز الإرسال.

حيث يمثل الحرف **y** الرقم المطابق لقناة MXWAPT.

حيث تمثل مجموعة الأحرف **zzz.zzz.zzz.zzz** عنوان IP الخاص بجهاز MXWAPT.

البرنامج الثابت الإصدار 4.0 أو ما بعده.

متغيرات

ملاحظات

الرموز

تلتزم جميع الأوامر بمجموعة شائعة من الرموز الإضافية، في الحدود العليا للأرقام الثنائية:

- 252, 253, 254, 255 و 252 هي رموز مكونة من ثلاثة أرقام.
- 65532, 65533, 65534, 65535 هي رموز مكونة من 5 أرقام.

تشير هذه الرموز إلى أن الجهاز الذي تحاول التحكم فيه غير متاح. تلتزم جميع الأوامر بمجموعة شائعة من الرموز الإضافية. توجد الرموز في الحدود العليا للأرقام الثنائية. يمكن العثور على معنى الرموز في الجداول الواردة أعلاه مع الأوامر المناسبة.

توجد أيضًا سلسلة الخطأ **< REP ERR >** التي تشير إلى أنه يتعذر تنفيذ الأمر. وعادةً ما يكون ذلك بسبب خطأ مطبعي أو أمر غير موجود.