



BLX

Wireless System

Online user guide for Shure BLX wireless system.
Version: 4.1 (2021-F)

Table of Contents

BLX Wireless System	3	Tips om de prestaties van een draadloos systeem te verbeteren	11
BELANGRIJKE VEILIGHEIDSINSTRUCTIES	3	Hoe krijgt u goed geluid?	12
Systeemcomponenten	4	De juiste microfoonplaatsing	12
Snelstartgids	4	De headsetmicrofoon dragen	12
Kenmerken	6	Versterkingsfactor aanpassen	13
Voorpaneel	6	BLX1	13
Achterpaneel	7	BLX2	14
BLX1	7	Batterijen	14
BLX2	8	De bodypackzender dragen	15
Een enkel systeem instellen	9	Uitschakelen	15
Groep en kanaal van zender instellen	9	Identificatiekapjes verwijderen en plaatsen	15
Groep (letter)	9	Probleemoplossing	16
Kanaal (nummer)	9	Productgegevens	17
Meerdere systemen instellen	10	Certificering	20
Groep en kanaal van ontvanger handmatig instellen	10	Belangrijke productinformatie	21
Groep (letter)	11	LICENTIE-INFORMATIE	21
Kanaal (nummer)	11	Information to the user	21
Bedieningselementen vergrendelen en ontgrendelen	11	Frequentiebereik en zenderuitgangsniveau	22
Zender (vergrendelen/ontgrendelen)	11		
Ontvanger (vergrendelen/ontgrendelen)	11		

BLX Wireless System



BELANGRIJKE VEILIGHEIDSINSTRUCTIES

1. LEES deze instructies.
2. BEWAAR deze instructies.
3. NEEM alle waarschuwingen in acht.
4. VOLG alle instructies op.
5. GEBRUIK dit apparaat NIET in de buurt van water.
6. REINIG UITSLUITEND met een droge doek.
7. DICHT GEEN ventilatieopeningen AF. Zorg dat er voldoende afstand wordt gehouden voor adequate ventilatie. Installeer het product volgens de instructies van de fabrikant.
8. Plaats het apparaat NIET in de buurt van warmtebronnen, zoals vuur, radiatoren, warmteroosters, kachels of andere apparaten (waaronder versterkers) die warmte genereren. Plaats geen vuurbronnen in de buurt van het product.
9. ZORG ERVOOR dat de beveiliging van de gepolariseerde stekker of randaardstekker intact blijft. Een gepolariseerde stekker heeft twee pennen waarbij er één breder is dan de andere. Een randaardstekker heeft twee pennen en een extra aardaansluiting. De breedste pen en de aardaansluiting zijn bedoeld om uw veiligheid te garanderen. Als de meegeleverde stekker niet in de contactdoos past, vraag een elektricien dan om de verouderde contactdoos te vervangen.
10. BESCHERM het netsnoer tegen erop lopen of afknelling, vooral in de buurt van stekkers en uitgangen en op de plaats waar deze het apparaat verlaten.
11. GEBRUIK UITSLUITEND door de fabrikant gespecificeerde hulpstukken/accessoires.
12. GEBRUIK het apparaat UITSLUITEND in combinatie met een door de fabrikant gespecificeerde wagen, standaard, driepoot, beugel of tafel of met een meegeleverde ondersteuning. Wees bij gebruik van een wagen voorzichtig tijdens verplaatsingen van de wagen/apparaat-combinatie om letsel door omkantelen te voorkomen.



13. HAAL de stekker van dit apparaat uit de contactdoos tijdens onweer/bliksem of wanneer het lange tijd niet wordt gebruikt.
14. Laat onderhoud altijd UITVOEREN door bevoegd servicepersoneel. Onderhoud moet worden uitgevoerd wanneer het apparaat op enigerlei wijze is beschadigd, bijvoorbeeld beschadiging van netsnoer of stekker, vloeistof of voorwerpen in het apparaat zijn terechtgekomen, het apparaat is blootgesteld aan regen of vocht, niet naar behoren werkt of is gevallen.
15. STEL het apparaat NIET bloot aan druppelend en rondspattend vocht. PLAATS GEEN voorwerpen gevuld met vloeistof, bijvoorbeeld een vaas, op het apparaat.
16. De NETSTEKKER of een koppelstuk van het apparaat moet klaar voor gebruik zijn.
17. Het door het apparaat verspreide geluid mag niet meer zijn dan 70 dB(A).
18. Apparaten van een KLASSE I-constructie moeten worden aangesloten op een WANDCONTACTDOOS met beschermende aardaansluiting.
19. Stel dit apparaat niet bloot aan regen of vocht om het risico op brand of elektrische schokken te verminderen.
20. Probeer dit product niet te wijzigen. Wanneer dit wel gebeurt, kan lichamelijk letsel optreden en/of het product defect raken.

21. Gebruik dit product binnen de gespecificeerde bedrijfstemperaturen.

	Dit symbool geeft aan dat in deze eenheid een gevaarlijk spanning aanwezig is met het risico op een elektrische schok.
	Dit symbool geeft aan dat in de documentatie bij deze eenheid belangrijke bedienings- en onderhoudsinstructies zijn opgenomen.

WAARSCHUWING: Explosiegevaar indien batterij door verkeerd exemplaar wordt vervangen. Alleen gebruiken met AA-batterijen.

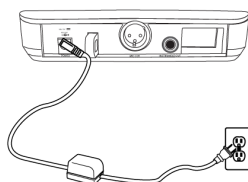
Systemcomponenten

Opmerking: Uw systeem wordt geleverd met een combinatie van de volgende componenten:

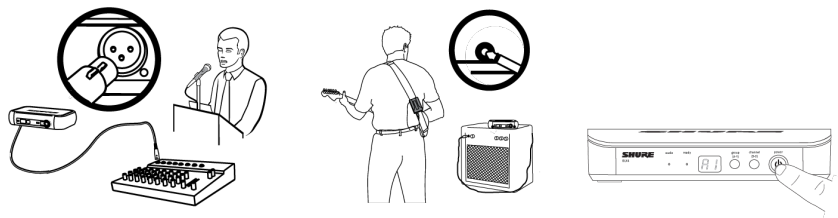
- BLX1-bodypackzender
- BLX2 handheld zender (keuze uit SM58, BETA58A of PG58)
- BLX4 draadloze ontvanger
- BLX88 dubbele draadloze ontvanger
- PS24-voeding
- Lavaliermicrofoon (keuze uit PG185, WL185 of WL93)
- Headsetmicrofoon (keuze uit PG30, SM31FH of SM35)
- MX153-earsetmicrofoon
- Instrumentmicrofoon (BETA98H/C)
- Gitaarkabel (WA302)

Snelstartgids

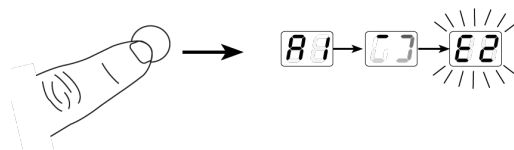
1. Sluit ontvanger aan op voedingsbron.



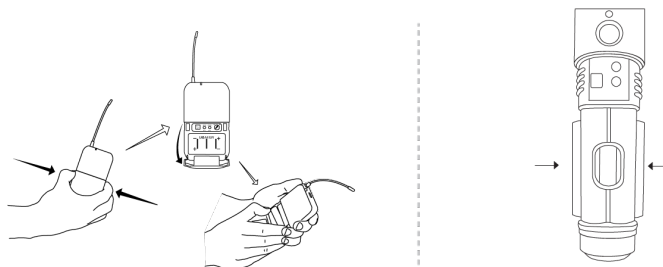
2. Sluit ontvanger aan op mengpaneel of versterker. Druk op de aan/uit-knop om de ontvanger in te schakelen.



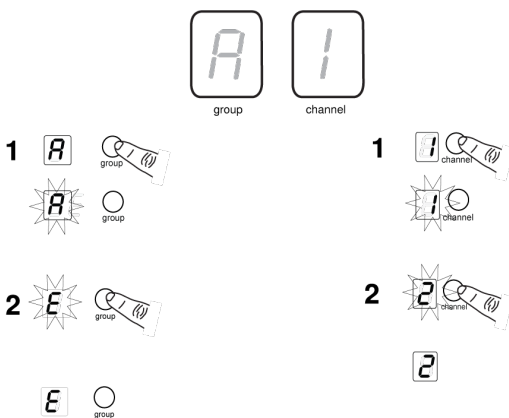
2. Druk op de knop 'group' op de ontvanger om een groepsscan uit te voeren.



3. 1. Plaats de batterijen en schakel de zender in.

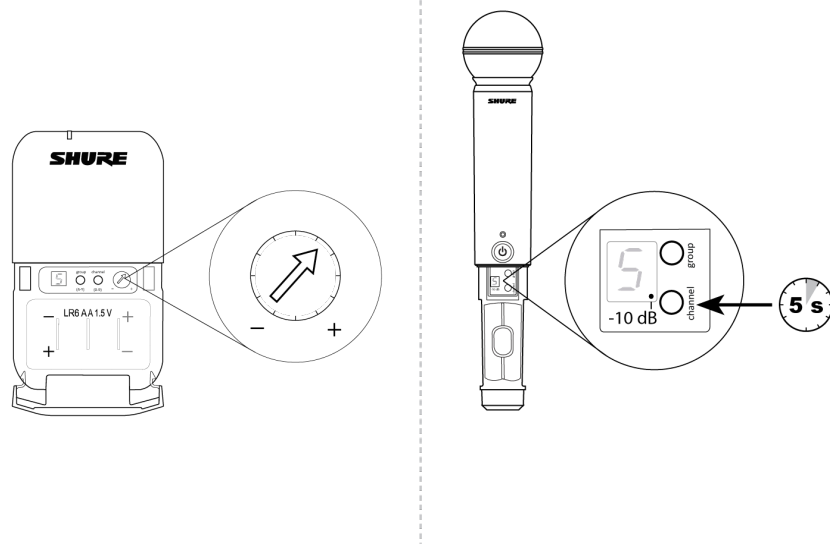


2. Stel de groep en het kanaal op de zender in zodat deze overeenkomen met de ontvanger. De audio-LED op de ontvanger licht op.

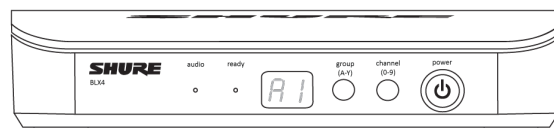


Bij het instellen van aanvullende systemen laat u de eerste zender en ontvanger AAN staan. Stel handmatig voor elke aanvullende ontvanger de groep zo in dat deze overeenkomt met de eerste ontvanger. Opmerking: Wanneer de groep is geselecteerd, voert de ontvanger automatisch een kanaalscan uit om een beschikbare frequentie te zoeken. Stel de zenderfrequentie zo in dat deze overeenkomt met de ontvanger.

4. Als het geluid te zacht of vervormd is, regel dan de versterkingsfactor hierop af.



Kenmerken Voorpaneel



BLX4



BLX88

① audio-LED

Geeft de sterkte van het ingaande audiosignaal aan: groen voor normaal en rood voor overbelasting.

② ready-LED

Een groen lampje geeft aan dat het systeem klaar is voor gebruik en een signaal ontvangt van de zender.

③ LED-display

Geeft de ingestelde groep en het ingestelde kanaal weer.

④ Knoppen groep en channel

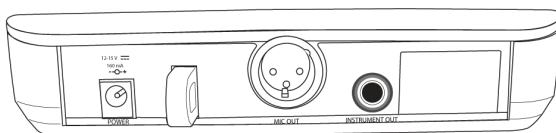
Scannen: Druk de knop 'groep' in en laat deze weer los om te scannen naar een open groep en kanaal.

Handmatig: Houd de knop group ingedrukt om een groep te selecteren. Druk de knop 'channel' in om een kanaal in de huidige groep te selecteren.

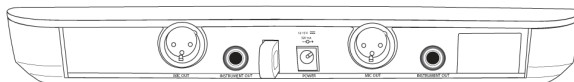
⑤ power-knop

Houd deze knop ingedrukt om het apparaat in of uit te schakelen.

Achterpaneel



BLX4



BLX88

① DC-voedingsconnector

② Adapterkabelgeleider

③ XLR-microfoonuitgangconnector (MIC out)

④ 6,35 mm (1/4") uitgangconnector voor instrumenten (instrument out)

BLX1

① LED-indicator

Geeft voedings- en batterijstatus weer (zie LED-indicatoren van zender).

② power-schakelaar

Hiermee schakelt u het apparaat in of uit.

③ 4-pens microfooningang (TA4-connector)

④ Antenne

⑤ group-knop

Hiermee kunt u de groep instellen.

⑥ LED-display

Geeft de ingestelde groep en het ingestelde kanaal weer.

⑦ channel-knop

Hiermee kunt u het kanaal instellen.

⑧ Batterijcompartiment**⑨ Audioversterkingsregeling**

Draai hieraan om de zenderversterking te vergroten of te verkleinen.

BLX2

① LED-indicator

Geeft voedings- en batterijstatus weer (zie LED-indicatoren van zender).

② power-knop

Druk hierop om het apparaat in of uit te schakelen.

③ group-knop

Hiermee kunt u de groep instellen.

④ channel-knop

Hiermee kunt u het kanaal en de versterkingsfactor instellen.

⑤ LED-display

Geeft de ingestelde groep en het ingestelde kanaal weer.

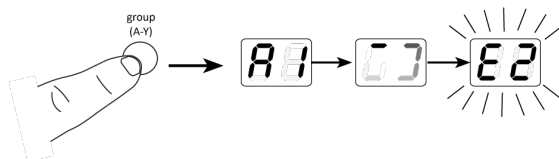
⑥ Identificatiekapje**⑦ Batterijcompartiment**

LED-indicatoren van zender

LED-indicator	Status
Groen	Gereed
Rood en knippert snel	Bedieningselementen vergrendeld
Continu rood	Batterijen zijn bijna leeg (minder dan 1 uur resterend*)
Rood, knippert en schakelt uit	Batterijen zijn leeg (verwissel de batterijen om de zender in te schakelen)

*Uitsluitend voor alkalinebatterijen. Bij oplaadbare batterijen geeft continu rood aan dat de batterijen leeg zijn.

Een enkel systeem instellen



Voordat u begint, moet u alle zenders uitschakelen en alle apparatuur inschakelen die mogelijk storing kan veroorzaken tijdens het gebruik (zoals andere microfoons of persoonlijke monitorsystemen).

1. Druk de knop group op de ontvanger in en laat deze weer los.

De ontvanger scant naar de helderste groep en het beste kanaal.

Opmerking: Als u wilt stoppen met scannen, drukt u op de knop group.

2. Schakel de zender in en pas de groep en het kanaal aan zodat deze overeenkomen met de ontvanger (zie Groep en kanaal van zender instellen).

Zodra het systeem is ingesteld, voert u een audiocontrole uit en regelt u zo nodig de versterkingsfactor af.

Groep en kanaal van zender instellen

De groep en het kanaal van de zender moeten handmatig worden ingesteld en overeenkomen met de ontvanger.

Groep (letter)

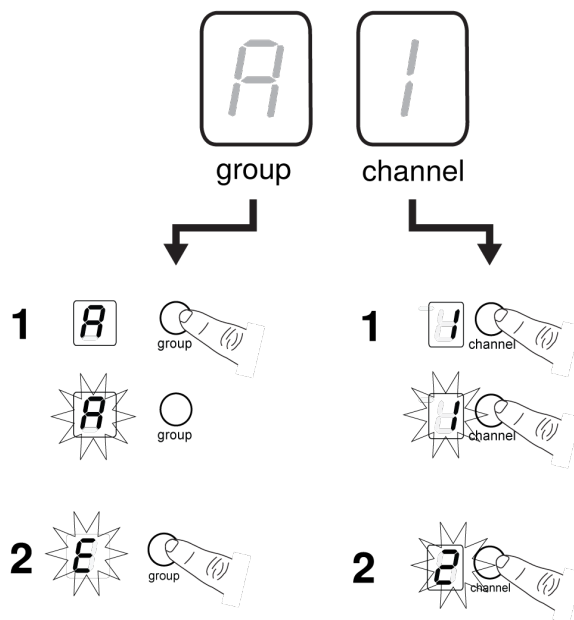
1. Druk de knop group op de zender in en laat deze weer los om het display te activeren. Druk nogmaals op de knop group. Het display begint te knipperen.
2. Druk terwijl het display knippert nogmaals op de knop group om naar de volgende gewenste groepsinstelling te gaan.

Kanaal (nummer)

Als het kanaal moet worden gewijzigd volgt u dezelfde procedure, alleen gebruikt u de knop channel in plaats van de knop group.

Opmerking:

- Wanneer de groep en het kanaal overeenkomen met de ontvanger, licht de LED ready op de ontvanger op.
- Na de handmatige instelling geeft de zender afwisselend gedurende ongeveer twee seconden de groeps- en kanaalinstelling weer.



Meerdere systemen instellen

Maximaal 12 systemen kunnen tegelijk werken (afhankelijk van de band en RF-omgeving).

Belangrijk: Stel systemen één voor één in. Laat de zender ingeschakeld zodra de zender en ontvanger zijn afgestemd op dezelfde groep en hetzelfde kanaal. Anders zullen de scans van de andere ontvangers niet detecteren dat een kanaal bezet is. Bij de BLX88 moet u ervoor zorgen dat beide zenders zijn ingesteld voordat u verdergaat met de volgende ontvanger.

Schakel andere apparatuur **in** die tijdens de uitvoering storing kan veroorzaken, zodat deze wordt gedetecteerd tijdens de groep- en kanaalscans in de volgende stappen.

Voordat u het systeem gaat instellen, moeten alle ontvangers **AAN** staan en alle zenders **UIT**.

Voor de eerste ontvanger:

1. Voer een groepscaan uit.

Zo vindt u de groep met de helderste kanalen.

Opmerking: Bij de BLX88 worden met de groepscaan beide ontvangers tegelijk ingesteld.

2. Schakel de eerste zender in en pas de groep en het kanaal aan zodat deze overeenkomen met de ontvanger.
3. Laat de zender ingeschakeld en ga verder met de extra systemen.

Opmerking: Als de geselecteerde groep niet genoeg open kanalen bevat, selecteer dan handmatig groep "d" bij het instellen van grotere systemen.

Voor elke andere aanvullende ontvanger:

1. Stel de ontvanger handmatig in zodat deze overeenkomt met de groepsinstelling van de eerste ontvanger. Bedenk dat iedere keer dat de groepsinstelling wordt gewijzigd, automatisch een kanaalscaan wordt uitgevoerd.
2. Schakel de zender in en pas de groep en het kanaal aan zodat deze overeenkomen met de ontvanger.
3. Laat de zender ingeschakeld en ga verder met het volgende systeem.
4. Zodra de ontvangers zijn ingesteld, voert u een audiocontrole uit op alle microfoons.

Groep en kanaal van ontvanger handmatig instellen

De ontvangergroep moet mogelijk worden gewijzigd bij het instellen van meerdere systemen.

Groep (letter)

1. Houd de knop group op de ontvanger ingedrukt totdat het display begint te knipperen.
2. Druk terwijl het display knippert nogmaals op de knop group om naar de volgende groep te gaan.

Opmerking: Tijdens de handmatige instelling wordt alleen de groepsinstelling weergegeven.

3. Zodra u de gewenste groep hebt bereikt, laat u de knop group los. De ontvanger voert automatisch een kanaalscan uit.

Kanaal (nummer)

Gebruik altijd een door de kanaalscan geselecteerd kanaal. Indien nodig kan het kanaal echter ook handmatig worden ingesteld. Volg de hierboven aangegeven stappen, maar gebruik de knop channel in plaats van de knop group.

Bedieningselementen vergrendelen en ontgrendelen

U kunt de bedieningselementen van het systeem vergrendelen, zodat niet per ongeluk de instellingen worden gewijzigd of het apparaat wordt uitgeschakeld.

Zender (vergrendelen/ontgrendelen)

Schakel de zender in. Houd de knop group ingedrukt en druk vervolgens 2 seconden lang op de knop channel. De LED-indicator knippert snel rood bij vergrendeling.

Ontvanger (vergrendelen/ontgrendelen)

Schakel de ontvanger in. Houd de knoppen group en channel tegelijkertijd ingedrukt. Het display knippert snel.

- Wanneer het apparaat is vergrendeld, gaat het display snel knipperen als een knop wordt ingedrukt.
- De BLX88 wordt aan beide zijden vergrendeld als één zijde wordt vergrendeld.

Tips om de prestaties van een draadloos systeem te verbeteren

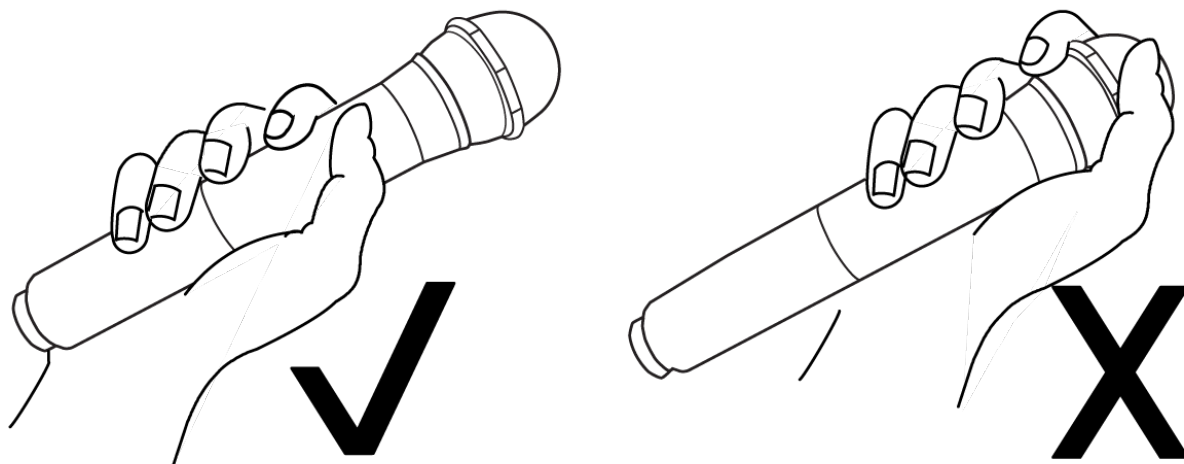
Als u storingen of uitval ervaart, kunt u het volgende proberen:

- Kies een ander ontvangerkanaal
- Verplaats de ontvanger zodanig dat er geen obstakels zijn tussen de ontvanger en de zender (inclusief het publiek)
- Plaats de zender en ontvanger niet in de buurt van metaal of andere moeilijk doordringbare materialen
- Verplaats de ontvanger naar de bovenkant van het rack met apparatuur
- Verwijder bronnen die storingen kunnen veroorzaken in draadloze apparatuur, zoals mobiele telefoons, walkietalkies, computers, mediaspelers, Wi-Fi-apparaten en digitale signaalprocessors
- Laad de batterij van de zender op of vervang deze
- Houd zenders meer dan 2 meter (6 ft) uit elkaar
- Houd de zender en ontvanger meer dan 5 meter (16 ft) uit elkaar

- Breng tijdens de soundcheck een markering aan op 'probleemplekken' en vraag sprekers of artiesten om die gebieden te vermijden

Hoe krijgt u goed geluid?

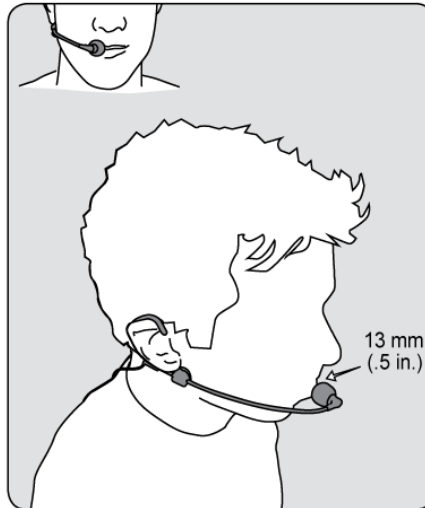
De juiste microfoonplaatsing



- Houd de microfoon binnen 30 cm (12 inch) van de geluidsbron. Zet de microfoon dichterbij voor een warmer geluid met meer bas.
- Houd uw hand niet over het rooster heen.

De headsetmicrofoon dragen

- Positioneer de headsetmicrofoon op 13 mm (1/2 inch) afstand van uw mondhoek.
- Positioneer een lavalier- of headsetmicrofoon zodanig dat er geen kleren, sierraden of anders dingen tegen de microfoon kunnen stoten of schuren.



Versterkingsfactor aanpassen

Let op de LED-indicator audio op het voorpaneel van de ontvanger wanneer u de versterkingsfactor van de zender instelt.

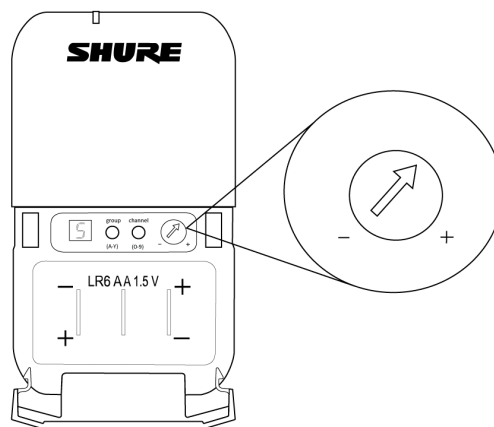
- **Groen:** normale niveaus
- **Rood:** te hoge geluidsniveaus (oversturing).

De rode LED zou alleen onregelmatig moeten oplichten wanneer u luid spreekt of uw instrument luid bespeelt.

BLX1

Draai aan de audioversterkingsregeling om de versterkingsfactor te verhogen (+) of te verlagen (-) tot het gewenste niveau is bereikt.

Voor instrumenten zet u de versterkingsfactor op een minimale instelling. Voor lavaliermicrofoons kunt u de versterkingsfactor naar wens verhogen.



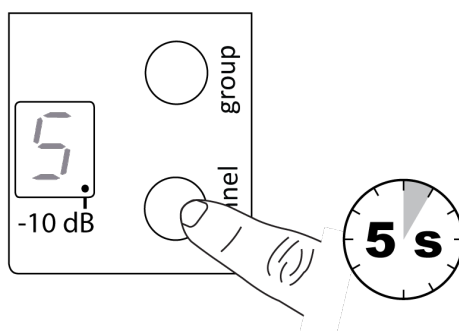
BLX2

De BLX2 heeft twee instellingen voor het versterkingsniveau: standaard en afgezwakt (-10 dB). Voor de meeste situaties kan de standaardinstelling worden gebruikt. Als de LED audio van de ontvanger vaak rood flakkert, kunt u de microfoon beter afzwakken. Gebruik de knop channel om de versterkingsinstelling te wijzigen.

1. Houd de knop channel 5 seconden ingedrukt.

Er verschijnt een stip in de rechteronderhoek van het LED-display. Deze stip geeft aan dat de versterkingsinstelling van -10 dB is geactiveerd.

2. Als u de versterkingsfactor weer op de standaardinstelling wilt zetten, houdt u de knop channel nogmaals 5 seconden ingedrukt (totdat de stip verdwijnt).



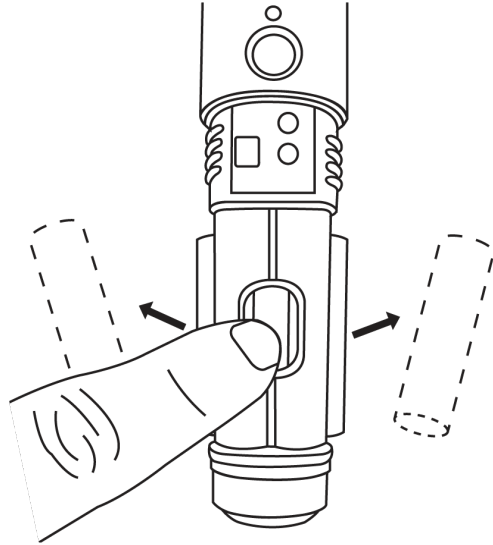
Batterijen

De verwachte levensduur van AA-batterijen is maximaal 14 uur (de totale levensduur van de batterijen verschilt per batterijtype en merk).

Wanneer de LED-indicator rood wordt, betekent dit dat de batterij bijna leeg is. De batterij kan nog ongeveer 60 minuten worden gebruikt.

Uitsluitend voor alkalinebatterijen. Bij oplaadbare batterijen geeft continu rood aan dat de batterijen leeg zijn.

U kunt de batterijen verwijderen uit de handheld zender door deze uit de opening van het batterijcompartiment van de microfoon te duwen.

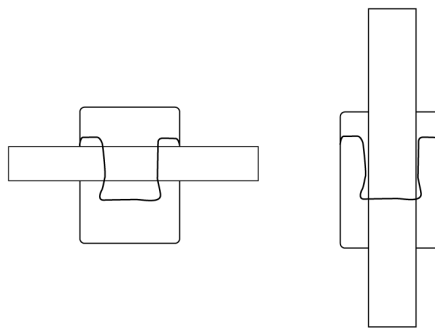


WAARSCHUWING: Batterijen mogen niet worden blootgesteld aan grote hitte, zoals direct zonlicht, vuur, enzovoort.

De bodypackzender dragen

Klem de zender vast aan een riem of schuif een gitaarband door de klem van de zender, zoals hier wordt weergegeven.

Voor de beste resultaten moet de riem tegen de basis van de klem worden geduwd.



Uitschakelen

Houd de knop power ingedrukt om de BLX2 of BLX4/88 uit te schakelen. U kunt de BLX1 uitschakelen door de stroomschakelaar op OFF te schuiven.

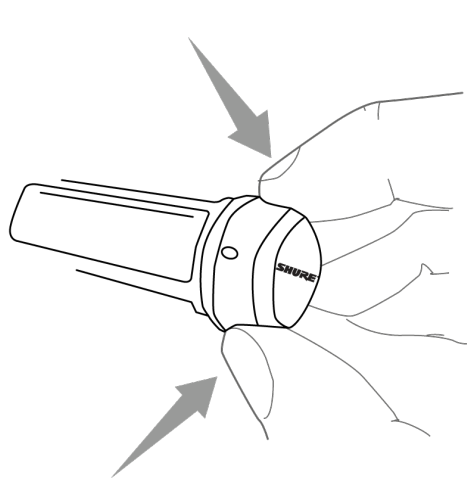
Identificatiekapjes verwijderen en plaatsen

De BLX2 is uitgerust met een zwart identificatiekapje van de fabriek (dubbele zangsystemen worden geleverd met een extra grijs kapje).

Verwijderen: Verwijder de klep van het batterijcompartiment. Druk de zijkanten in en trek het kapje eraf.

Plaatsen: Breng het kapje in positie en klik het vast. Plaats de klep van het batterijcompartiment weer terug.

Een set met identificatiekapjes die diverse gekleurde kapjes bevat, is leverbaar als optioneel accessoire.



Probleemoplossing

Probleem	Indicatorstatus	Oplossing
Geen geluid of zacht geluid	LED ready op ontvanger is aan	Controleer alle verbindingen van het geluidssysteem of regel zo nodig de versterkingsfactor af (zie Versterkingsfactor aanpassen). Controleer of de ontvanger is aangesloten op het mengpaneel/de versterker.
	LED ready op ontvanger is uit	Schakel de zender in. Controleer of de batterijen correct zijn geplaatst. Stel de zender in (zie Instellen van één systeem). Plaats nieuwe batterijen
	LED-scherm van ontvanger is uit	Controleer of de DC-adapter goed in het stopcontact is gestoken. Controleer of de ontvanger is ingeschakeld.
	LED-indicator zender is rood en knippert	Vervang de batterijen van de zender (zie Batterijen vervangen).

Probleem	Indicatorstatus	Oplossing
Storing in of uitval van audio	LED 'ready' knippert of is uit	Schakel de ontvanger en zender over naar een andere groep en/of een ander kanaal. Kijk of er RF-storingsbronnen in de buurt zijn en schakel deze bronnen uit of verwijder ze. Vervang de batterijen van de zender. Controleer of de ontvanger en zender binnen de systeemparameters zijn geplaatst. Het systeem moet zijn opgesteld binnen het aanbevolen bereik en de ontvanger moet uit de buurt van metalen oppervlakken staan. Voor optimaal geluid moet de zender worden gebruikt in een ononderbroken lijn naar de ontvanger.
Vervorming	Audio-LED op ontvanger geeft overbelasting (rood) aan	Verminder de versterkingsfactor van de zender (zie Versterkingsfactor aanpassen).
Verschillen in geluidsniveau bij het overschakelen tussen bronnen	n.v.t.	Regel zo nodig de versterkingsfactor van de zender af (zie Versterkingsfactor aanpassen).
Ontvanger/zender kan niet worden uitgeschakeld	LED/display knippert snel	Zie Bedieningselementen vergrendelen en ontgrendelen

Productgegevens

Systeem

Werkbereik

91 m (300 ft) Zichtlijn

Audiofrequentiekaracteristiek

50 tot 15,000 Hz

Totale harmonische vervorming

Ref. afwijking ± 33 kHz met 1 kHz-toon

0,5%, normaal

Dynamisch bereik

100 dB, A-gewogen, normaal

Bedrijfstemperatuur

-18°C (0°F) tot 57°C (135°F)

Polariteit

Een positieve druk op het microfoonmembraan (of een positieve spanning op de punt van de WA302-steekplug) resulteert in een positieve spanning op pen 2 (ten opzichte van pen 3 van de laagohmige uitgang) en de punt van de hoogohmige 1/4-inch uitgang.

BLX1

Audio-ingangsniveau

max	-16 dBVmaximum
min (0 dB)	+10 dBVmaximum

Versterkingsregelbereik

26 dB

Ingangsimpedantie

1 M Ω

RF-zenderuitgang

10 mW, normaal

Afmetingen

4,33 in. X 2,52 in. X 0,83 in. (110 mm X 64 mm X 21 mm) H x B x D

Gewicht

2,6 oz. (75 g), zonder batterijen

Behuizing

Gegoten ABS

Voedingsvereisten

2 LR6 AA-batterijen, 1,5 V, alkaline

Batterijgebruiksduur

max. 14 uur (alkaline)

BLX2

Audio-ingangsniveau

0dB	-20 dBVmaximum
-10dB	-10 dBVmaximum

Versterkingsregelbereik

10 dB

RF-zenderuitgang

10 mW, normaal

Afmetingen

8,82 in. X 2,09 in. (224 mm X 53 mm) L x diam.

Gewicht

7,7 oz. (218 g) zonder batterijen

Behuizing

Gegoten ABS

Voedingsvereisten

2 LR6 AA-batterijen, 1,5 V, alkaline

Batterijgebruiksduur

max. 14 uur (alkaline)

BLX4**Uitgangsimpedantie**

XLR-connector	200 Ω
6,35 mm (1/4") connector	50 Ω

Audio-uitgangsniveau

Ref. afwijking ± 33 kHz met 1 kHz-toon

XLR-connector	-27 dBV (in 100 k Ω belasting)
6,35 mm (1/4") connector	-13 dBV (in 100 k Ω belasting)

RF-gevoeligheid

-105 dBm

voor 12 dB SINAD, normaal

Spiegelonderdrukking

>50 dB, normaal

Afmetingen

1,57 in. X 7,40 in. X 4,06in. (40 mm X 188 mm X 103 mm) H x B x D

Gewicht

8,5 oz. (241 g)

Behuizing

Gegoten ABS

Voedingsvereisten

12–15 V DC @ 235 mA (BLX88, 320 mA), geleverd door externe voeding (punt positief)

BLX88

Uitgangsimpedantie

XLR-connector	200 Ω
6,35 mm (1/4") connector	50 Ω

Audio-uitgangsniveau

Ref. afwijking ± 33 kHz met 1 kHz-toon

XLR-connector	-27 dBV (in 100 k Ω belasting)
6,35 mm (1/4") connector	-13 dBV (in 100 k Ω belasting)

RF-gevoeligheid

-105 dBm

voor 12 dB SINAD, normaal

Spiegelonderdrukking

>50 dB, normaal

Afmetingen

1,50 in. X 12,13 in. X 3,98in. (38 mm X 308 mm X 101 mm) H x B x D

Gewicht

15,1 oz. (429 g)

Behuizing

Gegoten ABS

Voedingsvereisten

12–15 V DC @ 235 mA (BLX88, 320 mA), geleverd door externe voeding (punt positief)

Certificering

Voldoet aan de essentiële vereisten van de volgende Europese Richtlijnen:

- WEEE-richtlijn 2012/19/EU zoals gewijzigd door 2008/34/EG
- RoHS-richtlijn EU 2015/863

Opmerking: houd u aan de plaatselijke richtlijnen voor recycling van elektronisch afval

Dit product voldoet aan de essentiële vereisten van alle toepasselijke Europese richtlijnen en komt in aanmerking voor CE-markering.

Hierbij verklaar ik, Shure Incorporated, dat het radioapparaat conform is met Richtlijn 2014/53/EU. De volledige tekst van de EU-conformiteitsverklaring kan worden geraadpleegd op het volgende internetadres: <http://www.shure.com/europe/compliance>

Erkende Europese vertegenwoordiger:

Shure Europe GmbH

Hoofdkantoren in Europa, Midden-Oosten en Afrika

Afdeling: EMEA-goedkeuring
Jakob-Dieffenbacher-Str. 12
75031 Eppingen, Duitsland
Telefoon: +49-7262-92 49 0
Fax: +49-7262-92 49 11 4
Email: info@shure.de

Gecertificeerd onder FCC-deel 74.

- DD4BLX1A, DD4BLX1B, DD4BLX1C, DD4BLX1D; DD4BLX2A, DD4BLX2B, DD4BLX2C, DD4BLX2D, DD4BLX1W, DD4BLX1S, DD4BLX2W, DD4BLX2S, DD4BLX1H11, DD4BLX2H11, DD4BLX1J11, DD4BLX2J11

Gecertificeerd door ISED in Canada onder RSS-102 en RSS-210.

- 616A-BLX1A, 616A-BLX1B, 616A-BLX1C, 616A-BLX1D; 616A-BLX2A, 616A-BLX2B, 616A-BLX2C, 616A-BLX2D, 616A-BLX1H11, 616A-BLX2H11, 616A-BLX1J11, 616A-BLX2J11
- 616A-BLX1W, 616A-BLX1S, 616A-BLX2W, 616A-BLX2S

Goedgekeurd volgens de bepaling over conformiteitsverklaring (DoC) van FCC Deel 15.

Belangrijke productinformatie

LICENTIE-INFORMATIE

Licenties: Een vergunning om deze apparatuur te gebruiken kan in bepaalde streken nodig zijn. Raadpleeg de autoriteiten in uw land voor mogelijke vereisten. Wijzigingen of aanpassingen die niet expliciet zijn goedgekeurd door Shure Incorporated, kunnen uw bevoegdheid om de apparatuur te gebruiken tenietdoen. Het is de verantwoordelijkheid van de gebruiker een vergunning aan te vragen voor de Shure draadloze microfoon, en het verkrijgen van de vergunning hangt af van de classificatie van de gebruiker en de toepassing, en van de geselecteerde frequentie. In Nederland is in de band 470 tot 790 Mhz geen vergunning nodig. Shure raadt de gebruiker dringend aan contact op te nemen met de desbetreffende telecommunicatie-autoriteit betreffende de juiste vergunning en alvorens frequenties te kiezen en te bestellen.

Information to the user

This device complies with part 15 of the FCC Rules. Operation is subject to the following two conditions:

1. This device may not cause harmful interference.
2. This device must accept any interference received, including interference that may cause undesired operation.

Note: This equipment has been tested and found to comply with the limits for a Class B digital device, pursuant to part 15 of the FCC Rules. These limits are designed to provide reasonable protection against harmful interference in a residential installation. This equipment generates uses and can radiate radio frequency energy and, if not installed and used in accordance with the instructions, may cause harmful interference to radio communications. However, there is no guarantee that interference will not occur in a particular installation. If this equipment does cause harmful interference to radio or television reception, which can be determined by turning the equipment off and on, the user is encouraged to try to correct the interference by one or more of the following measures:

- Reorient or relocate the receiving antenna.
- Increase the separation between the equipment and the receiver.
- Connect the equipment to an outlet on a circuit different from that to which the receiver is connected.
- Consult the dealer or an experienced radio/TV technician for help.

This device contains licence-exempt transmitter(s)/receiver(s) that comply with Innovation, Science and Economic Development Canada's licence-exempt RSS(s). Operation is subject to the following two conditions:

1. This device may not cause interference.
2. This device must accept any interference, including interference that may cause undesired operation of the device.

Compliantielabel Industry Canada ICES-003: CAN ICES-3 (B)/NMB-3(B)

Opmerking: EMC-conformiteitstesten worden gebaseerd op het gebruik van meegeleverde en aanbevolen kabeltypen. Bij gebruik van andere kabeltypen kunnen de EMC-prestaties worden aangetast.

Wijzigingen of aanpassingen die niet expliciet zijn goedgekeurd door de fabrikant, kunnen de bevoegdheid om het apparaat te gebruiken tenietdoen.

Frequentiebereik en zenderuitgangsniveau

Frequentieband	Bereik	Uitgangsvermogen
G18	470 tot 494 MHz	10 mW
H8	518 tot 542 MHz	10 mW
H8E	518 tot 542 MHz	10 mW
H9	512 tot 542 MHz	10 mW
H10	542 tot 572 MHz	10 mW
H10E	542 tot 572 MHz	10 mW
H11	572 tot 596 MHz	10 mW
H62	518 tot 530 MHz	10 mW
J10	584 tot 608 MHz	10 mW
J11	596 tot 616 MHz	10 mW
K3E	606 tot 630 MHz	10 mW
K12	614 tot 638 MHz	10 mW
K14	614 tot 638 MHz	10 mW
L27	674 tot 698 MHz	10 mW
M15	662 tot 686 MHz	10 mW
M17	662 tot 686 MHz	10 mW
M18	694 tot 703 MHz	10 mW
M19	694 tot 703	10 mW
Q12	748 tot 758	10 mW
Q24	748 tot 758 MHz	10 mW

Frequentieband	Bereik	Uitgangsvermogen
Q25	742 tot 766 MHz	10 mW
R12	794 tot 806 MHz	10 mW
S8	823 tot 832 MHz	10 mW
T11	863 tot 865 MHz	10 mW

*

Opmerking: Frequentiebanden zijn mogelijk niet in alle landen of regio's beschikbaar voor verkoop of geautoriseerd voor gebruik.

OPMERKING: Deze radioapparatuur is bedoeld voor gebruik bij professionele muzikale amusementsproducties en soortgelijke toepassingen. Dit radioapparaat kan mogelijk werken op bepaalde frequenties die niet zijn toegestaan in uw regio. Raadpleeg de autoriteiten in uw land voor informatie over goedgekeurde frequenties en RF-vermogensniveaus voor draadloze microfoons.

* เครื่องโทรคมนาคมและอุปกรณ์นี้มีความสอดคล้องตามมาตรฐานหรือข้อกำหนดทางเทคนิคของ กสทช.