



MV5

ميكروفون مكثف رقمي

.The Shure digital condenser microphone, MV5, user guide
Version: 3.1 (2020-K)

Table of Contents

7	ضبط مستوى صوت سماعة الرأس		
7	الوصول إلى لوحة التحكم	3	MV5 ميكروفون مكثف رقمي
8	مستوى مقياس الدخل	3	الوصف العام
8	الاستماع من خلال سماعات الرأس	3	الميزات
8	تحديد معدل النماذج وعمق البت	3	الإعداد السريع
8	Demo Mode	3	التوصيلات وأزرار التحكم
9	استكشاف المشاكل وإصلاحها	4	أوضاع الضبط المسبق
10	متطلبات النظام والتوافق	5	إعدادات الميكروفون المتقدمة
10	المواصفات	5	المعادل
12	الملحقات	6	الموضع
12	الملحقات المزودة مع الوحدة	6	النشرة الصوتية أو تسجيل الصوت
12	شهادات الاعتماد	6	الموسيقى والغناء والآلات الصوتية
12	Information to the user	6	النطاقات ومصادر الصوت الأعلى
		7	تلميحات إضافية
		7	ضبط مستوى صوت الميكروفون

MV5

ميكروفون مكثف رقمي

الوصف العام

يتصل ميكروفون Shure MV5 مباشرة بجهاز الكمبيوتر أو جهاز الهاتف المحمول عبر موصل USB أو موصل Lightning®. وهو مثالي للتسجيل المنزلي أو النشرة الصوتية، حيث يتميز ميكروفون MV5 بأوضاع الضبط المُسبق للصوت والتسجيل بالآلات لسرعة وسهولة التكوين.

الميزات

- **تصميم ملائم محكم:** يُركب هذا الميكروفون المصقول المتين على حامل سطح مكتب MV5 أو أي حامل مزود بمحول مسنن مقاس 1/4 بوصة.
- **التوصيل والتشغيل:** يصبح الميكروفون طراز MV5 تلقائيًا جهاز الصوت النشط عند توصيله بجهاز متوافق مع موصل USB أو Lightning.
- **أوضاع الضبط المسبق:** قلل زمن الإعداد مع أوضاع DSP مسبقة الضبط المصممة لضبط الكسب والتوازن والضغط لمجموعة متنوعة من الاستخدامات.

الإعداد السريع

1 وصل الميكروفون بجهاز كمبيوتر أو جهاز هاتف محمول. استخدم الكابل الملائم (USB أو Lightning).

يشير مصباح LED للحالة الأخضر إلى نجاح التوصيل.

ملاحظة: عند استخدام تطبيقات مثل المذكرة الصوتية، لن يضيء مصباح LED حتى يتم تشغيل التسجيل.

2 تأكد من أن الميكروفون MV5 هو جهاز الصوت المختار.

تلتقط معظم أجهزة الكمبيوتر وأجهزة الهاتف المحمول تلقائيًا ميكروفون MV5 وتعيّنه باعتباره جهاز الصوت الرئيسي. إذا كانت إعدادات جهاز الكمبيوتر الخاص بك مضبوطة افتراضيًا على جهاز آخر، فافتح لوحة التحكم في الصوت وحدد ميكروفون MV5. للتحقق بسرعة من أنه تم التعرف على الجهاز، وصل سماعات الرأس في خرج صوت ميكروفون MV5 وشغل مسارًا صوتيًا. إذا كان بإمكانك سماع صوت، فإن الميكروفون يعمل بصورة سليمة.

ملاحظة: عند تعيين MV5 باعتباره جهاز الصوت، فإن جميع إعدادات المراقبة والتشغيل من برنامج التسجيل تنتقل إلى خرج سماعة الرأس لميكروفون MV5.

3 استخدم الزر MODE لتحديد وضع الضبط المُسبق الذي يناسب استخدامك.

إذا كان الصوت هادئًا جدًا أو يسبب تشويشًا، يمكن تكوين الكسب يدويًا. ومع ذلك، لا تتطلب الأوضاع عادة عمليات ضبط إضافية للكسب. ارجع إلى موضوع "ضبط مستوى صوت الميكروفون" في هذا الدليل لمعرفة التفاصيل.

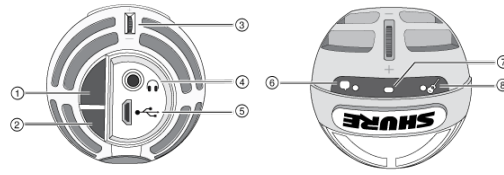
4 في تطبيق التسجيل الخاص بك، حدد MV5 باعتباره مصدر الدخل.

راجع دليل المستخدم للبرامج لمعرفة معلومات عن تعيين مصادر الدخل.

5 قم بالتسجيل.

الميكروفون جاهز الآن للاستخدام!

التوصيلات وأزرار التحكم



① زر تحديد الوضع

اضغط للتبديل بين أوضاع الضبط المسبق

② زر كتم الصوت

اضغط لكتم صوت دخل الميكروفون

③ التحكم في مستوى صوت سماعة الرأس

لضبط مستوى صوت سماعة الأذن

④ مخرج السماعة

وصل أي سماعات رأس بموصل مقاس 3.5 مم (1/8 بوصة)

⑤ منفذ Micro USB

استخدم الكابل المناسب (USB أو Lightning) لتوصيل ميكروفون MV5 بجهاز كمبيوتر أو جهاز هاتف محمول

⑥ وضع الصوت

يضيئ مؤشر LED عند تحديد هذا الوضع

⑦ مؤشر الحالة

الحالة	سلوك LED
وصلة USB أو Lightning نشطة الصوت مكتوم	أخضر وميض أحمر (جميع مصابيح LED الثلاثة)

⑧ وضع الأجهزة

يضيئ مؤشر LED عند تحديد هذا الوضع

ملاحظة: يتم تشغيل الوضع الثابت عندما يكون كلا مصباحي LED للحالة مطفأين.

أوضاع الضبط المسبق

ثلاثة أوضاع يمكن الاختيار من بينها لضبط إعدادات الكسب والتوازن والوضع الديناميكي للحصول على أفضل خصائص صوت لمتطلبات التشغيل لديك.

الخصائص	الاستخدام	الوضع
يستخدم التوازن لتأكيد الوضوح والاكتمال والضغط اللطيف للحفاظ على تناسق المستويات. ويعمل مخفض الصوت على خفض الصفير (الصوت العالي الذي يحدث عند نطق كلمات بحرف "S").	يستخدم للكلام والأصوات في تطبيقات النشرة الصوتية والتطبيقات الموسيقية.	الصوت 
الضغط الشفاف للتخفيف من ارتفاعات مستوى الصوت وإبراز المسارات الهادئة. يؤكد التوازن على التفاصيل ويعطي صوتًا طبيعيًا إجمالاً.	مناسب للآلات الصوتية واستخدامات الموسيقى الحية	الآلات 
إشارة غير معالجة تمامًا (لا توجد إعدادات توازن أو ضغط مُستخدمة). تضي المرونة عند معالجة الصوت بعد التسجيل.	مناسب لأي استخدام	ثابت 

إعدادات الميكروفون المتقدمة

بعد تحديد وضع الضبط المسبق، قم بتوليف الصوت من خلال المحدد والضاغط وإعدادات المعادل. سيتم الاحتفاظ بهذه الإعدادات في الميكروفون عند استخدام تطبيقات الصوت والفيديو الأخرى.

المحدد

قم بالتبديل بين تشغيل المحدد أو إيقاف تشغيله لمنع التشويش من ذروات مستوى الصوت في تسجيلك.

ضاغط

اختر عدم وجود ضغط أو حدد ضغطًا خفيفًا أو ثقيلًا للتحكم في مستوى الصوت عندما يكون مصدر الصوت ديناميكيًا. يتم تعزيز الإشارات الهادئة ويتم خفض الإشارات العالية.

المعادل

EQ

غيّر أوضاع الضبط المُسبق لسماع DSP تغيير، واستخدم المعادل لرفع أو خفض نطاقات التردد لتحسين وضوح الصوت.

ملاحظة: لن يتم عرض التعادل ضمن عمليات الضبط المُسبق. ومع ذلك، تشير أيقونة EQ في شريط حالة الإعداد المتقدمة إلى التعادل المحدد من جانب المستخدم.

EQUALIZER 

يتم عرض تغييرات التعادل في صورة المعادل.

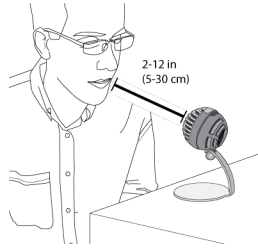
يستمر المعادل بين تغييرات وضع الضبط المسبق.

الموضع

يقترح هذا القسم وضع الميكروفون لحالات استخدام نموذجية. ضع في اعتبارك أن هناك العديد من الطرق الفعالة لتسجيل مصدر صوت محدد. اختبر وضع الميكروفون والإعدادات للعثور على أفضل وضع مناسب.

النشرة الصوتية أو تسجيل الصوت

اضبط الميكروفون على وضع الصوت. تحدث مباشرة أمام مقدمة الميكروفون، بعيدًا بمقدار 2-12 بوصة (5-30 سم). إن التحدث بالقرب من الميكروفون يؤدي إلى استجابة جهير أكبر مماثلة للأصوات الموجودة بث الراديو. قم بعمليات ضبط إضافية للكسب إذا لزم الأمر.



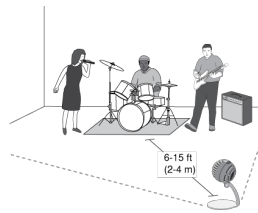
الموسيقى والغناء والآلات الصوتية

لالتقاط المصادر الصوتية مثل الغناء أو الجيتار الصوتي أو آلة الإيقاع الهادئ أو الآلات الموسيقية الأخرى، استخدم وضع ميكروفون قريب. ابدأ وضع الآلات للحصول على أفضل نتائج.

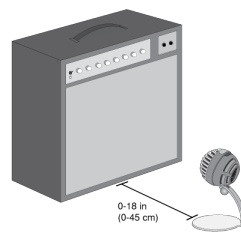
وجّه الميكروفون مباشرة نحو مصدر الصوت. بالنسبة لمصدر واحد، مثل آلات في صف أو مطرب، ضع الميكروفون على بعد 6 إلى 12 بوصة (15 إلى 30 سم). بالنسبة للمجموعة الصغيرة أو مؤدي يغني ويعزف على آلة في نفس الوقت، التزم بمسافة تبلغ 2 إلى 10 أقدام (0.6 م إلى 3 متر). إن وضع الميكروفون على بعد مسافة أبعد يؤدي إلى صوت غرفة محيطة أكثر. قم بعمليات ضبط إضافية للكسب إذا لزم الأمر.

النطاقات ومصادر الصوت الأعلى

لتسجيل نطاق بالطبلة أو آلات مضخمة للصوت أو أي مصادر صوت عالية أخرى، ابدأ وضع الآلات للحصول على أفضل النتائج. وجّه الميكروفون نحو المجموعة على بعد مسافة تبلغ 6 إلى 15 قدمًا (1.83 إلى 4.6 متر). يعتمد تعيين وضع الميكروفون على حجم الغرفة وعدد الأشخاص الموجودين وحجم الآلات. إن أمكن، امش في الغرفة واستمع للعثور على أفضل مكان للصوت. قم بعمليات ضبط إضافية للكسب إذا لزم الأمر.



بالنسبة لمضخم صوت جيتار كهربائي واحد، وجّه الميكروفون نحو مركز المتكلم على بعد مسافة تبلغ 0 إلى 18 بوصة (0 إلى 45 سم).



تلميحات إضافية

تقدم Shure منشورات تعليمية إضافية بشأن أساليب التسجيل لآلات واستخدامات محددة. تفضل زيارة موقع www.shure.com لمعرفة مزيد من المعلومات.

ضبط مستوى صوت الميكروفون

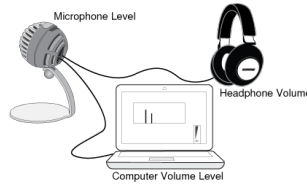
عادة لا يحتاج مستوى صوت الميكروفون (الكسب) للضبط عند استخدام وضع الضبط المُسبق المناسب. ومع ذلك، إذا سمعت تشويشًا أو كان الصوت منخفضًا للغاية، فاضبط مستوى صوت الميكروفون في لوحة التحكم بالصوت لجهاز الكمبيوتر أو جهاز التسجيل.

ضع في اعتبارك ما يلي:

- اضبط مستوى الميكروفون قبل ضبط مستوى صوت سماعة الرأس.
- لا يؤثر مستوى صوت سماعة الرأس على مستوى الإشارة المُرسلة إلى جهاز الكمبيوتر.
- استخدم المفتاح الذي يُدار بالإبهام الموجود بالميكروفون لضبط مستوى صوت سماعة الرأس لمستوى مريح. لا تغيّر كسب الميكروفون لضبط مستوى صوت سماعة الرأس.

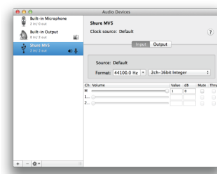
ضبط مستوى صوت سماعة الرأس

يتأثر مستوى مراقبة سماعة الرأس بمستوى إعدادات الجهاز وجهاز الكمبيوتر. ارفع مستوى صوت جهاز الكمبيوتر الخاص بك واضبط بسهولة سماعات الرأس من خلال المفتاح الذي يُدار بالإبهام للميكروفون MV5.



الوصول إلى لوحة التحكم

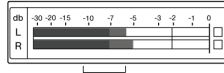
افتح لوحة التحكم في الصوت وحدد علامة التبويب التسجيل .	1	Windows
افتح جهاز Shure MV5 .	2	
تحت علامة التبويب المستويات ، اضبط مستوى الكسب باستخدام شريط التمرير.	3	
افتح لوحة إعدادات Audio Midi .	1	Mac
حدد جهاز Shure MV5 .	2	
انقر فوق إدخال لضبط الكسب باستخدام شريط التمرير.	3	



لوحة إعدادات الصوت لجهاز Mac

مستوى مقياس الدخل

إذا كانت محطة عمل الصوتيات الرقمية أو برنامج التسجيل تحتوي على مقاييس إدخال، فاضبط مستوى صوت الميكروفون بحيث يصل الذروة بين -12 و-6 ديسيبل. وإلا، استمع ببساطة إلى الصوت للتأكد من أنه مرتفع بما يكفي وليس مشوشًا.



مستويات الذروة

يقع النطاق المستهدف لمستويات الذروة على مقياس نموذجي بين -12 و-6 ديسيبل.

الاستماع من خلال سماعات الرأس

يوفر مقبس سماعة الرأس مزيجًا متساويًا من إشارة الميكروفون المباشرة وتشغيل الصوت من جهاز الكمبيوتر. وهذا يتيح لك ضبط مستوى صوت سماعة الرأس بصورة مناسبة لكلاهما بزر تحكم واحد، وهو المفتاح الذي يدار بالإبهام بميكروفون MV5. لضبط مقدار صوت التشغيل بما يتناسب مع إشارة الميكروفون المباشرة، استخدم إعدادات جهاز الكمبيوتر أو إعدادات جهاز مزج الصوت DAW.

تلميح: عند توصيل الميكروفون لأول مرة بجهاز الكمبيوتر الخاص بك، تأكد من رفع مستوى الصوت في لوحة التحكم بالصوت لجهاز الكمبيوتر للحصول على إشارة صوتية قوية. بعد ذلك اضبط مستوى سماعة الرأس لضمان مراقبة مريحة.

تحديد معدل النماذج وعمق البت

توجد إعدادات معدل النماذج وعمق البت في قائمة منسدلة في لوحة التحكم بالصوت أو صوت جهاز الكمبيوتر الخاص بك. يمكنك ضبط هذه المتغيرات لتلائم احتياجاتك. حدد معدل نماذج منخفض لتسجيل نشرة صوتية، عندما يكون من الضروري وجود ملف أصغر لسهولة تنزيله. حدد معدل نماذج أعلى للموسيقى ومزيد من التسجيلات الحيوية.

تلميح: سجّل بمعدل نماذج أعلى ووثب لأسفل إلى M4A لملف بأعلى جودة صوت بحجم يمكن إدارته والتعامل معه.

تلميح لمستخدمي أجهزة الكمبيوتر الشخصية: تأكد من أن إعدادات ميكروفون معدل النماذج وعمق البت الموجودة في لوحة التحكم في الصوت بجهاز الكمبيوتر وقم بموائمتها مع معدل النماذج وعمق البت المختار في برنامجك.

Demo Mode



.Demo mode allows you to test out all devices in the MOTIV series

.Swipe through the list to see the available devices 1

.Tap Learn More for more information about each device. Or tap Next to explore the microphone settings 2

Note: Settings in demo mode are for demonstration and are not saved within the app. Demo mode is only available when there is no microphone plugged in to the device

استكشاف المشاكل وإصلاحها

الحل	المشكلة
تأكد من أن الميكروفون MV5 موصل تماماً.	الشاشة لا تضيء
تحقق من إعدادات لوحة التحكم في الصوت بجهاز الكمبيوتر. عند توصيل ميكروفون MV5 بجهاز الكمبيوتر الخاص بك، احرص على رفع مستوى صوت جهاز الكمبيوتر.	الصوت منخفض للغاية
تحقق من لوحة التحكم بالصوت لجهاز الكمبيوتر للتأكد من أن ميكروفون MV5 متصل تماماً وتم التعرف عليه.	يصدر صوتاً سيئاً
استخدم مقياس الصوت للتأكد من أن ذروات مستوى الصوت ضمن النطاق المُستهدف. وإذا كان المستوى يصل إلى مؤشر الذروة الأحمر لمقياس الدخل، فقم بخفض الكسب.	الصوت مشوه
تأكد من أن إعدادات ميكروفون معدل النماذج وعمق البت الموجودة في لوحة التحكم في الصوت بجهاز الكمبيوتر متوافقة مع معدل النماذج وعمق البت المختار في برنامجك.	يصدر صوتاً غير طبيعي مشوه
قم بتحرير إعداد الخصوصية لجهاز iOS أسفل SETTINGS > PRIVACY > MICROPHONE لمنح تطبيق التسجيل الإذن لاستخدام الميكروفون.	المكروفون MV5 موصل، لكن مقياس مستوى الصوت لا يسجل إشارة.
يتطلب ميكروفون MV5 250 أمبير لكل منفذ. تحقق من توثيق مركز USB للمواصفات الحالية/المنفذ.	الجهاز لا يعمل مع مركز USB.

متطلبات النظام والتوافق

Windows 7 وأعلى الحد الأدنى لذاكرة RAM = 64 ميجابايت USB 2.0	Windows
OS X Lion 10.7 وأعلى الحد الأدنى لذاكرة RAM = 64 ميجابايت USB 2.0	Macintosh
نظام iOS 10.0 وأعلى	نظام التشغيل iOS
iPhone 5 وأعلى	iPhone
الجيل الخامس	iPod Touch
iPad الجيل الرابع وأعلى	iPad
iPad Mini الجيل الأول وأعلى	iPad Mini

المواصفات

معتمد من MFi
نعم

أوضاع DSP (الضبط المسبق)
الصوت/الألات/ثابت

نوع الخرطوشة
مكثف إلكتروني (16 مم)

نمط قطبي
أحادي الاتجاه (قلبي الشكل)

عمق البت
16 بت/24 بت

معدل تصنيف العينات

44.1/48 كيلوهرتز

استجابة التردد

20 هرتز إلى 20,000 هرتز

نطاق الكسب القابل للضبط

0 إلى +36 ديسيبل

الحساسية

-40 مستوى إشارة الإدخال (dBFS)/باسكال عند 1 كيلوهرتز [1][2]

أقصى مستوى لضغط الصوت

130 ديسيبل [2] SPL

خرج سماعة الأذن

3.5 مم (1/8 بوصة)

متطلبات الطاقة

يتم إدارته من خلال موصل USB أو موصل Lightning

تخفيف مفتاح كتم الصوت

نعم

حامل تركيب

مضمن

مهايئ الحامل

حامل ثلاثي مقاس 1/4 بوصة 20 سن (standard tri-pod mount)

الجزء الخارجي

PC/ABS

الوزن الصافي

0.09 كجم (3.17 أونصة)	دون حامل تركيب
0.16 كجم (5.64 أونصة)	مع حامل تركيب

الأبعاد

66 x 65 x 67 مم الطول × العرض × البعد

الأبعاد مع الحامل

89 x 97 x 142 مم الطول × العرض × البعد

الكابل

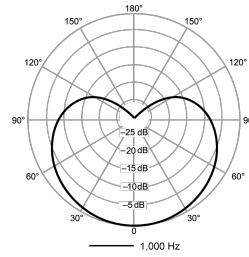
1 m USB cable / Lightning مقاس 1 م (طرز LTG فقط)

1^[1] Pa=94

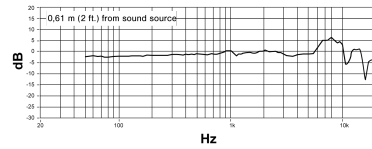
dB SPL

[2]

At Minimum Gain, Flat Mode



نمط قطبي



استجابة التردد

المُلحقات

الملحقات المزودة مع الوحدة

AMV5-DS	حامل لسطح المكتب MV5
AMV-USB	كابل USB مقاس 1 م
AMV-LTG	كابل Lightning مقاس 1 م

شهادات الاعتماد

Information to the user

:This device complies with part 15 of the FCC Rules. Operation is subject to the following two conditions

.This device may not cause harmful interference 1

.This device must accept any interference received, including interference that may cause undesired operation 2

Note: This equipment has been tested and found to comply with the limits for a Class B digital device, pursuant to part 15 of the FCC Rules. These limits are designed to provide reasonable protection against harmful interference in a residential installation. This equipment generates uses and can radiate radio frequency energy and, if not installed and used in accordance with the instructions, may cause harmful interference to radio communications. However, there is no guarantee

that interference will not occur in a particular installation. If this equipment does cause harmful interference to radio or television reception, which can be determined by turning the equipment off and on, the user is encouraged to try to correct the interference by one or more of the following measures

- Reorient or relocate the receiving antenna
- Increase the separation between the equipment and the receiver
- Connect the equipment to an outlet on a circuit different from that to which the receiver is connected
- Consult the dealer or an experienced radio/TV technician for help

إدارة الصناعة الكندية ICES-003 ملصق التوافق: CAN ICES-3 (B)/NMB-3(B)

ملاحظة: يعتمد الاختيار على استخدام أنواع الكابلات المزودة والموصى بها. قد يؤدي استخدام أنواع كابلات أخرى خلاف المغطاة (المعزولة) إلى تدهور أداء التوافق الإلكتروني المغناطيسي.

يحقق هذا المنتج المتطلبات الأساسية لجميع التوجيهات الأوروبية ذات الصلة ويستحق حمل علامة CE.

يمكن الحصول على إعلان التوافق مع العلامة CE من: www.shure.com/europe/compliance

الممثل الأوروبي المعتمد:

Shure Europe GmbH

المقرات الرئيسية - أوروبا، الشرق الأوسط وأفريقيا

القسم: اعتمادات مناطق أوروبا والشرق الأوسط وإفريقيا

Jakob-Dieffenbacher-Str. 12

Eppingen, Germany 75031

هاتف: 0 49 92-7262-49

فاكس: 4 11 49 92-7262-49

البريد الإلكتروني: info@shure.de



Available on iPhone | iPad | iPod

يعني استخدام شارة "مصنوع لصالح Apple" أنه قد تم تصميم أحد الملحقات للاتصال بمنتج (منتجات) Apple المحدد في الشارة وقد تم اعتماده من قبل المطور للوفاء بمعايير أداء Apple. وتعد شركة Apple غير مسؤولة عن تشغيل هذا الجهاز أو توافقه عن معايير السلامة والمعايير التنظيمية.

تعد Apple و iPad و iPhone و iPod و Lightning علامات تجارية لشركة Apple Inc.، مسجلة في الولايات المتحدة وبلدان أخرى. كما تعد علامة تجارية لشركة Apple Inc. تستخدم العلامة التجارية "iPhone" في اليابان بترخيص من Aiphone K.K.

تعد Mac و Lightning علامتان تجاريتان مسجلتان لشركة Apple Inc.