

The SHURE logo is displayed in a bold, italicized, black font within a black rectangular box that has a slight perspective tilt.

MV5

數位電容話筒

The Shure digital condenser microphone, MV5, user guide.
Version: 3.1 (2020-K)

Table of Contents

MV5 數位電容話筒	3	調節耳機電平	7
簡要說明	3	存取控制面板	7
特色	3	輸入電平表	8
快速設定	3	透過耳機聆聽	8
連接和控制	3	採樣率和位深度	8
預設模式	4	Demo Mode	8
進階話筒設定	5	故障排除	9
均衡器	5	系統要求和相容性	10
擺放	6	規格	10
播客和錄音	6	附件	12
音樂、歌唱和原聲樂器	6	提供的附件	12
樂隊和更大聲的音源	6	認證	12
其他技巧	7	Information to the user	12
調節話筒電平	7		

MV5

數位電容話筒

簡要說明

Shure MV5 話筒透過 USB 或 Lightning® 連接直接連接到電腦或移動裝置。MV5 具備預先調好的話音和樂器記錄模式，便於快速、輕鬆地配置，非常適合家庭錄音或播客。

特色

- **便捷、緊湊的設計：**這款圓滑、耐用的話筒安裝在 MV5 桌面支架或任何具有 1/4 英寸螺紋接頭的支架上。
- **即插即用：**當插入 USB 或 Lightning 相容裝置時，MV5 自動成為活躍音訊裝置。
- **預設模式：**利用設計用於調整您各種應用增益、等化與壓縮的預設 DSP 模式，以減少設定時間。

快速設定

1. **將話筒連接到電腦或移動裝置。使用適合的纜線 (USB 或 Lightning) 。**

綠色狀態 LED 指明成功連接。

*備註：*當使用 Voice Memo 等應用時，在開始錄音之前，LED 將不會點亮。

2. **確認 MV5 是所選的音訊裝置。**

大部分電腦和移動裝置會自動檢測 MV5 並將它指定為主音訊裝置。如果您的電腦設定預設為另一個裝置，請開啟聲音控制面板並選擇 MV5。若要快速核實裝置已被識別，請將耳機插入 MV5 音訊輸出並播放音軌。如果您可聽到聲音，則話筒運行正常。

*備註：*當 MV5 被指定為音訊裝置時，來自記錄軟體的所有監聽和重播均傳遞到 MV5 的耳機輸出。

3. **使用 MODE 按鈕來選擇適合您的應用的預設模式。**

如果音訊太安靜或造成失真，可手動配置增益。但是，這些模式通常不需要額外的增益調節。請參閱本指南中的「調節話筒電平」主題以瞭解詳情。

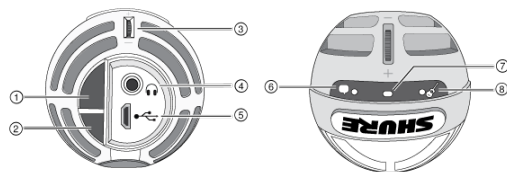
4. **在您的錄音應用程式中，選擇 MV5 作為輸入源。**

請查閱軟體的使用指南，瞭解有關設定輸入源的資訊。

5. **錄音。**

話筒已準備好隨時可用！

連接和控制



① 模式選擇按鈕

按下以在預設模式之間切換

② 靜音按鈕

按下可使話筒輸入靜音

③ 耳機音量控制

調節耳機音量

④ 耳機輸出

插入任何帶有 3.5 毫米 (1/8 英寸) 接頭的耳機

⑤ Micro USB 連接埠

使用適合的纜線 (USB 或 Lightning) 將 MV5 連接到電腦或移動裝置

⑥ 話音模式

當選定此模式時, LED 指示燈亮起

⑦ 狀態指示燈

LED 行為	狀態
綠色	啟動 USB 或 Lightning 連接
閃爍紅色 (全部 3 個 LED)	已靜音

⑧ 樂器模式

當選定此模式時, LED 指示燈亮起

備註：當兩個模式 LED 都熄滅時, 切換至平坦模式。

預設模式

三種可選擇的模式用於調節增益、均衡和動態設定, 為您的錄音需求產生最佳聲音特性。

模式	應用場合	特性
 話音	用於播客或音樂應用中的講話或人聲	利用均衡來強調清晰度和豐滿度，以及使用溫和壓縮以使電平保持一致。去嚙聲功能可減少嘶嘶聲（說出帶有「S」的詞語時產生的刺耳聲音）。
 樂器	最適合原聲樂器現場音樂應用	透明的壓縮可使音量峰值變平滑及提供安靜的通路。均衡化可強調細節並產生總體自然的聲音。
 平坦	適合任何應用	完全未經處理的訊號（未使用均衡或壓縮設定）。請在錄音後處理音訊時新增彈性。

進階話筒設定

選擇預設模式後，使用限幅器、壓縮器和均衡器設定對聲音進行微調。使用其他音訊和視訊錄製應用程式時，這些設定會保留在話筒中。

限制器

打開或關閉限幅器，以防止錄製時音量峰值導致的失真。

壓縮器

選擇「不壓縮」，或選擇輕度、中度或重度壓縮，以在使用動態音源時控制音量。安靜訊號會加強，音量較大的訊號則會降低。

均衡器

EQ

將預設模式更改為傾聽 DSP 變化，並使用均衡器增強或減弱頻帶以提高聲音清晰度。

注意：預設內的均衡將不會顯示。但是，進階設定狀態列中的 EQ 圖示會指示使用者選擇的均衡設定。

 EQUALIZER 

均衡更改在均衡器影像中顯示。

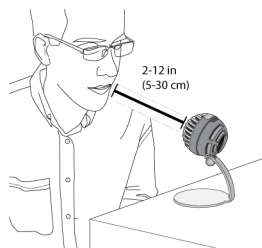
在預設模式變更時保持 EQ。

擺放

此節為典型使用情況下的話筒擺放提供建議。請記住，有許多有效方式來記錄給定的音源。試驗不同的話筒擺放和設定，找到最適合的設定。

播客和錄音

將話筒設定為話音模式。直接在話筒前方講話，距離 2-12 英吋 (5-30 公釐) 遠。更靠近話筒講話可產生更低頻的響應，類似於無線電廣播中的聲音。如有需要，進行額外的增益調節。



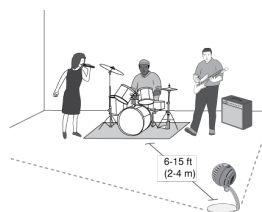
音樂、歌唱和原聲樂器

若要捕獲原聲音源 (例如歌唱、原聲吉他、溫和打擊樂器或其他樂器)，請使用靠近的話筒擺放方式。從樂器模式開始，以便獲得最佳效果。

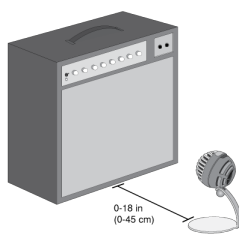
將話筒直接對準聲音源。對於單個音源 (例如絃樂器或聲樂家)，請將話筒擺放在 6 至 12 英吋 (15 至 30 公釐) 遠的位置。對於一個小群體或同時歌唱和演奏樂器的表演者，使用 2 至 10 英尺 (0.6 至 3 公尺) 的距離。將話筒擺放到更遠的位置，可產生更空曠的聲音。如有需要，進行額外的增益調節。

樂隊和更大聲的音源

若要錄製帶有鼓聲、放大樂器聲或任何其他更大聲音源的樂隊聲音，請從樂器模式開始，以便獲得最佳效果。請將話筒朝向樂隊，距離為 6 至 15 英尺 (1.83 至 4.6 公尺)。話筒的擺放取決於房間的大小、人數和樂器音量。如有可能，在房間內四處走動並聆聽，找出聲音效果的最好的位置。如有需要，進行額外的增益調節。



對於單個電吉他放大器，請將話筒朝向揚聲器的中心，距離為 0 至 18 英吋 (0 至 45 公釐)。



其他技巧

Shure 提供有關特定樂器和應用的錄音技術的附加教育出版物。如需瞭解詳細資訊，請造訪 www.shure.com。

調節話筒電平

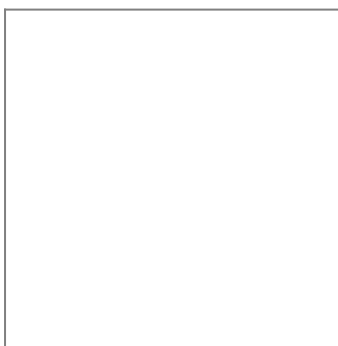
使用適當的預設模式時，話筒電平（增益）通常不需要調節。不過，若您聽到失真或音訊聲音太低，請在電腦或錄音裝置的「音訊」或「聲音」控制面板中調節話筒電平。

牢記以下事項：

- 在調節耳機音量之前先設定話筒電平。
- 耳機音量不會影響發送到電腦的信號電平。
- 使用話筒上的指輪將耳機音量調節為舒適的音量。請勿變更話筒增益來調節耳機音量。

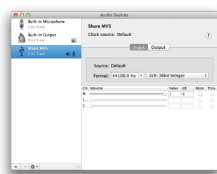
調節耳機電平

耳機監聽音量受到裝置和電腦設定音量的影響。請提升電腦音量並透過 MV5 指輪輕鬆調節耳機。



存取控制面板

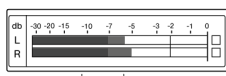
Windows	<ol style="list-style-type: none"> 1. 開啟聲音控制面板並選擇錄音標籤。 2. 開啟 Shure MV5 裝置。 3. 在電平標籤下面，使用滑塊調節增益水平。
Mac [®]	<ol style="list-style-type: none"> 1. 開啟音訊 Midi 設定面板。 2. 選取 Shure MV5 裝置。 3. 按一下輸入以使用滑塊調節增益。



Mac 音訊設定面板

輸入電平表

若您的數位音訊工作站或錄音軟體具有輸入電平表，請調節話筒電平以使其峰值介於 -12 和 -6 dB 之間。否則，只需聆聽音訊以確保它足夠大聲且不失真。



峰值水平

典型電平表上的峰值水平的目標範圍介於 -12 和 -6 dB 之間。

透過耳機聆聽

耳機插孔均勻混合話筒直接信號和來自電腦的音訊重播。這樣可讓您使用 MV5 上的指輪，為這兩個音源方便地調節耳機音量。若要相對於話筒直接信號調節重播音訊的音量，請使用電腦或 DAW 混音器設定。

技巧：第一次將話筒連接到電腦時，確保在電腦聲音控制面板中提高音量水平，以獲得強大的音頻信號。然後調節耳機電平以實現舒適地監聽。

採樣率和位深度

採樣率和位深度設定可在電腦上的「音訊」或「聲音」控制面板中的下拉功能表中找到。您可調節這些變數以適合您的需求。當需要獲得較小的檔案以方便下載時，為播客錄音選擇較低的採樣率。對於音樂和更有活力的錄音，選擇較高的採樣率。

技巧：在較高採樣率下錄音，然後轉換為 M4A，獲得具有最高音質且大小可控的檔案。

PC 使用者提示：確保在電腦聲音控制面板中找到的話筒採樣率和位深度設定，與軟體中所選的採樣率和位深度一致。

Demo Mode



Demo mode allows you to test out all devices in the MOTIV series.

1. Swipe through the list to see the available devices.
2. Tap Learn More for more information about each device. Or tap Next to explore the microphone settings.

Note: Settings in demo mode are for demonstration and are not saved within the app. Demo mode is only available when there is no microphone plugged in to the device.

故障排除

問題	解決方法
顯示幕未亮起	確保 MV5 完全插入。
聲音太低	檢查電腦聲音控制面板設定。當第一次將 MV5 連接到電腦時，確保提高電腦音量電平。
聲音難聽	檢查電腦的聲音控制面板，確保 MV5 完全插入並被電腦識別。
聲音失真	使用音訊電平表以確保音量峰值處於目標範圍內。如果電平達到輸入電平表的紅色峰值指示符，則降低增益。
聲音聽起來不自然或抖動	確保在電腦聲音控制面板中找到的話筒採樣率和位深度設定，與軟體中所選的採樣率和位深度一致。
MV5 已插入，但音量計未顯示信號。	在 SETTINGS > PRIVACY > MICROPHONE 下編輯 iOS 裝置的隱私設定，賦予錄音應用程式權限以使用麥克風。
裝置不可連接到 USB 集線器上使用。	MV5 需要每個埠的電流達到 250 毫安培。查看 USB 集線器文件，瞭解電流/埠規格。

系統要求和相容性

Windows	Windows 7 及更高版本 最小 RAM = 64 MB USB 2.0
Macintosh	OS X Lion 10.7 及更高版本 最小 RAM = 64 MB USB 2.0
iOS	iOS 10.0 及更高版本
iPhone	iPhone 5及更高等級
iPod Touch	第五代
iPad	第4 代iPad及更高等級
iPad Mini	第1 代iPad Mini及更高等級

規格

MFi 認證

是

DSP 模式 (預設)

話音/樂器/平坦

話筒頭類型

駐極體電容器 (16 毫米)

指向性形狀

單向 (心形)

位深度

16 位/24 位

採樣率

44.1/48 千赫

頻率響應

20 赫茲 到 20,000 赫茲

可調增益範圍

0 到 +36 dB

靈敏度-40 dBFS/Pa 1 千赫下 ^{[1][2]}**最大聲壓級**130 分貝聲壓級 ^[2]**耳機輸出**

3.5 毫米 (1/8 英寸)

電源要求

透過 USB 或 Lightning 提供電力

靜音開關衰減

是

安裝架

已隨附

話筒座轉接器

1/4 英寸 20 螺紋 (標準三角架)

外殼

PC/ABS

淨重

不帶安裝架	0.09 公斤(3.17安士)
帶安裝架	0.16 公斤(5.64安士)

外觀尺寸

66 x 67 x 65 毫米 高度 x 寬度 x 深度

帶安裝架的尺寸

89 x 142 x 97 毫米 高度 x 寬度 x 深度

纜線

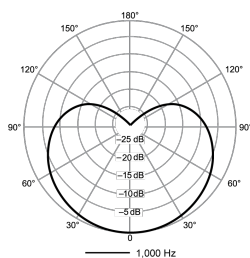
1 m USB cable/1 公尺 Lightning 纜線 (僅 LTG 型號)

^[1] Pa=94

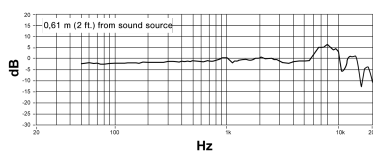
dB SPL

[2]

At Minimum Gain, Flat Mode



指向性形狀



頻率響應

附件

提供的附件

MV5 桌面支架	AMV5-DS
1 公尺 USB 纜線	AMV-USB
1 公尺 Lightning 纜線	AMV-LTG

認證

Information to the user

This device complies with part 15 of the FCC Rules. Operation is subject to the following two conditions:

1. This device may not cause harmful interference.
2. This device must accept any interference received, including interference that may cause undesired operation.

Note: This equipment has been tested and found to comply with the limits for a Class B digital device, pursuant to part 15 of the FCC Rules. These limits are designed to provide reasonable protection against harmful interference in a residential installation. This equipment generates uses and can radiate radio frequency energy and, if not installed and used in accordance with the instructions, may cause harmful interference to radio communications. However, there is no guarantee

that interference will not occur in a particular installation. If this equipment does cause harmful interference to radio or television reception, which can be determined by turning the equipment off and on, the user is encouraged to try to correct the interference by one or more of the following measures:

- Reorient or relocate the receiving antenna.
- Increase the separation between the equipment and the receiver.
- Connect the equipment to an outlet on a circuit different from that to which the receiver is connected.
- Consult the dealer or an experienced radio/TV technician for help.

加拿大工業部 ICES-003 合規標籤 : CAN ICES-3 (B)/NMB-3(B)

備註 : 測試是使用所提供和推薦的纜線類型完成的。使用其它無遮罩的纜線類型可能會降低 EMC 效能。

本產品符合所有相關歐盟法規的基本要求，並且允許使用 CE 標誌。

可從以下地址獲得“CE 符合性聲明”：www.shure.com/europe/compliance

歐盟授權代表：

Shure Europe GmbH

歐洲、中東、非洲總部

部門：歐洲、中東、非洲批准部

Jakob-Dieffenbacher-Str.12

75031 Eppingen, Germany

電話：+49-7262-92 49 0

傳真：+49-7262-92 49 11 4

電子郵件：info@shure.de



MADE FOR
iPhone | iPad | iPod

使用「Made for Apple」徽章表示附件專為與徽標中標識的 Apple 產品連接而設計，並經過開發商的認證，符合 Apple 性能標準。Apple 不對此設備的運行或安全及監管標準合規性負責。

Apple、iPad、iPhone、iPod 和 Lightning 是 Apple Inc. 在美國和其他國家或地區的註冊商標。tvOS 是 Apple Inc. 的商標。「iPhone」商標在日本使用，並從 Aiphone K.K. 獲得許可證。

Mac 和 Lightning 是 Apple Inc. 的註冊商標