



MX100 Series

Micrófonos de corbata

Online user guide for Shure Microflex MX100 Series lavalier microphones.
Version: 3 (2019-J)

Table of Contents

MX100 Series Micrófonos de corbata	3	Ganancia del preamplificador	5
Descripción general	3	Filtro de RFI	5
Cápsulas intercambiables	3	Reglas generales de uso de micrófonos de corbata	5
Paravientos	4	Pinza para corbata	5
Paravientos de espuma	5	Especificaciones	6
Paravientos de espuma de colocación a presión	5	Certificaciones	7

MX100 Series

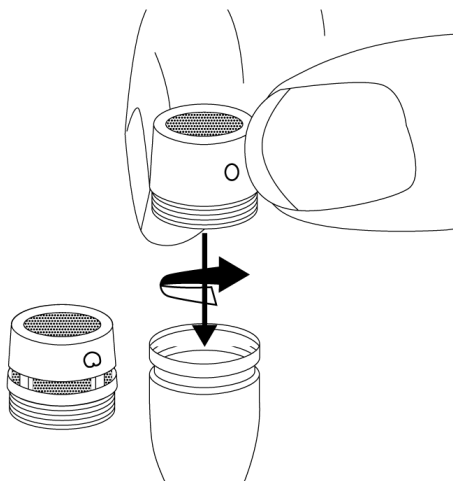
Micrófonos de corbata

Descripción general

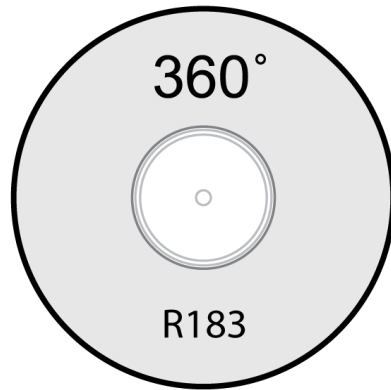
Los micrófonos Microflex[®] serie MX100 de Shure son micrófonos de condensador de electreto de corbata conectados por cable que están diseñados para captar voces de oradores y cantantes en situaciones de refuerzo de sonido en general, grabaciones y monitoreo a distancia. Pueden sujetarse a corbatas, solapas y otros tipos de vestimenta. Sus cápsulas intercambiables permiten reconfigurar el patrón de captación del micrófono según sea necesario.

- Rango dinámico y respuesta de frecuencias amplios para una reproducción sonora fiel
- Cápsulas intercambiables que permiten elegir el patrón polar óptimo para cada aplicación
- Presilla giratoria para corbata que puede colocarse en cuatro posiciones separadas 90° entre sí para mayor flexibilidad
- Dos pinzas para corbata y preamplificador con gancho para cinturón
- Incluye paravientos de espuma de colocación a presión que reduce los sonidos producidos por el aliento
- Salidas equilibradas sin uso de transformadores para aumentar la inmunidad a los ruidos en tramos largos de cable
- Filtrado de RF

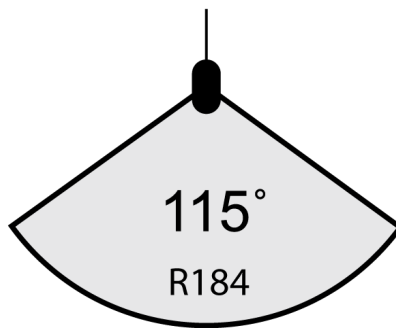
Cápsulas intercambiables



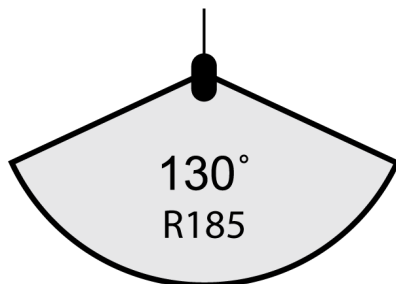
Los micrófonos Microflex emplean cápsulas intercambiables que le permiten elegir el patrón polar óptimo para cada instalación.



Omnidireccional



Supercardioid



Cardioid



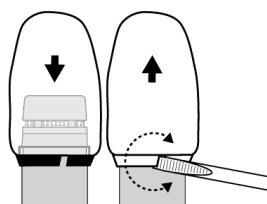
Paravientos

Paravientos de espuma

Coloque el paravientos sobre la parte superior del micrófono de modo que cubra las ranuras laterales. El paravientos de espuma proporciona de 5 a 10 dB de protección contra chasquidos.

Paravientos de espuma de colocación a presión

- Engánchelo en la ranura que está debajo de la cápsula.
- Para quitarlo, utilice un destornillador o la uña del dedo para abrir la separación.
- Proporciona 30 dB de protección contra chasquidos.



Ganancia del preamplificador

De ser necesario, la ganancia del preamplificador puede reducirse por 12 dB. Comuníquese con un centro de servicio autorizado de Shure para más información.

Filtro de RFI

Importante: Es necesario utilizar los micrófonos junto con el preamplificador RK100PK o RK202PK de montaje en placa para optimizar la inmunidad a interferencias de RF.

Reglas generales de uso de micrófonos de corbata

- Para la mejor calidad sonora, fije el micrófono a una distancia de unos 76 a 152 mm (3 a 6 pulg) por debajo del cuello de la persona.
- No cubra el micrófono con la mano ni con la ropa.
- Utilice una de las pantallas provistas para reducir al mínimo los ruidos producidos por el viento y el aliento.
- Si se van a utilizar cuatro micrófonos o más en un momento dado, se recomienda usar una consola mezcladora automática, tal como la Shure SCM810 ó la SCM410.

Pinza para corbata

Insertar la parte superior del micrófono a través del aro de la presilla para micrófono hasta que el aro se enganche en la ranura inferior del micrófono.

Especificaciones

Tipo

Condensador de electreto

Respuesta de frecuencia

50–17000 Hz

Patrón polar

MX183	Omnidireccional
MX185	Cardioide
MX184	Supercardioide

Impedancia de salida

180 Ω

Configuración de salida

Activa equilibrada

Sensibilidad

a 1 kHz, voltaje con circuito abierto

Cardioide	–35 dBV/Pa(18 mV)
Supercardioide	–34 dBV/Pa(21 mV)
Omnidireccional	–28 dBV/Pa(42 mV)

1 Pa=94 dB SPL

Nivel de presión acústica (SPL) máx.

1 kHz con 1% THD, Carga de 1 k Ω

Cardioide	124 dB
Supercardioide	123 dB
Omnidireccional	117 dB

Ruido autógeno

Ponderación A

Cardioide	28 dB SPL
Supercardioide	27 dB

Omnidireccional

21 dB SPL

Relación de señal a ruido

Con respecto a 94 dB SPL a 1 kHz

Cardioide	66 dB
Supercardioide	68 dB
Omnidireccional	74 dB

Rango dinámico

Carga de 1 k Ω , a 1 kHz

96 dB

Rechazo en modo común

10 Hz a 100 kHz

45 dB, mínimo

Nivel de limitación

a 1% THD

-6 dBV (0,5 V)

Polaridad

Una presión positiva en el diafragma del micrófono produce un voltaje positivo en la clavija 2 con respecto a la clavija 3 del conector XLR de salida

Condiciones ambientales

Temperatura de funcionamiento	-18–57°C (0–135°F)
Temperatura de almacenamiento	-29–74°C (-20–165°F)
Humedad relativa	0–95%

Requisitos de alimentación

11–52 VCC, 2,0 mA

Cable

1,2 m (4 pies)

Certificaciones

Cumple los requisitos esenciales de todas las directrices europeas aplicables.

Califica para llevar distintivos de la CE.

Nota: Las pruebas se basan en el uso de los tipos de cables suministrados y recomendados. El uso de tipos de cable distintos de los blindados (con malla) puede degradar el rendimiento EMC.

La declaración de homologación de CE puede obtenerse de Shure Incorporated o de cualquiera de sus representantes europeos. Para información de contacto, por favor visite www.shure.com

La declaración de homologación de CE se puede obtener en: www.shure.com/europe/compliance

Representante europeo autorizado:

Shure Europe GmbH

Casa matriz en Europa, Medio Oriente y África

Departamento: Aprobación para región de EMEA

Jakob-Dieffenbacher-Str. 12

75031 Eppingen, Alemania

Teléfono: +49-7262-92 49 0

Fax: +49-7262-92 49 11 4

Email: info@shure.de