



SBC240

2-Bay Networked Charger

Complete user guide for the SBC240 2-bay networked charger, which can charge ADX1, ADX2, and ADX2FD transmitters, or SB910 and SB920 batteries.

Version: 2.1 (2020-K)

Table of Contents

SBC240 2-Bay Networked Charger	3	보관 모드	9
중요 안전 지침	3	출고 시 설정 복원	10
경고	4	Shure 기기를 Wireless Workbench에 연결	10
일반 설명	4	구성 팁	10
기능	4	Wireless Workbench로 배터리 모니터링	10
기본 제공 액세서리	5	충전기 네트워크 설정	11
컨트롤 및 커넥터	5	외부 제어 시스템에 연결	11
전원	6	수직 장착	11
절전 모드	6	사양	12
충전기 추가하기	7	인증	13
충전 중	8	사용자 정보	14

SBC240

2-Bay Networked Charger

중요 안전 지침

1. 이 지침을 정독해 주십시오.
2. 이 지침을 잘 보관해 주십시오.
3. 모든 경고에 유의하십시오.
4. 모든 지침을 준수하십시오.
5. 이 기기를 물 가까이에서 두고 사용하지 마십시오.
6. 마른 수건으로만 닦으십시오.
7. 환기구를 막지 마십시오. 적절한 환기를 위해 충분히 거리를 두고 제조업체의 안내서에 따라 설치하십시오.
8. 개방된 화염, 난방기, 방열 조절기, 스토브, 기타 열을 발산하는 기기(앰프포함) 등의 열원 근처에 설치하지 마십시오. 제품 위에 개방된 화염원을 올려 놓지 마십시오.
9. 안전을 위해 만들어진 분극형 또는 접지형의 플러그를 훼손하지 마십시오. 분극형 플러그에는 폭이 다른 두 개의 핀이 있습니다. 접지형 플러그에는 두 개의 핀과 하나의 접지 단자가 있습니다. 넓은 핀이나 접지 단자는 사용자의 안전을 위한 것입니다. 제공된 플러그가 콘센트에 맞지 않을 경우, 전기 기사에게 문의하여 구형 콘센트를 교체하십시오.
10. 전원 코드는 밟히지 않도록 주의하고 특히 전원 플러그 사이, 접속 소켓 및 기기에서 나오는 부분에 전원 코드가 끼이지 않도록 보호하십시오.
11. 제조업체가 지정한 부속품/액세서리만 사용하십시오.
12. 제조업체에서 지정하거나 기기와 함께 판매되는 카트, 스탠드, 삼각대, 받침대 또는 테이블에서만 사용하십시오. 카트를 사용하는 경우, 이동 시 카트와 기기가 넘어져 부상을 입지 않도록 주의하십시오.



13. 낙뢰시 또는 장기간 사용하지 않을 때는 기기의 전원을 빼놓으십시오.
14. 모든 서비스는 검증된 서비스 담당자에게 받으십시오. 전원 코드나 플러그가 손상된 경우, 기기에 액체를 흘리거나 물건을 떨어뜨린 경우, 기기가 비나 습기에 노출된 경우, 기기가 정상 작동하지 않는 경우, 기기를 떨어뜨린 경우 등 기기가 손상된 경우에는 서비스를 받아야 합니다.
15. 기기에 물을 떨어뜨리거나 뿌리지 마십시오. 화병과 같이 물이 담긴 물체를 기기 위에 올려놓지 마십시오.
16. MAINS 플러그나 기기용 커플러는 작동 가능한 상태를 유지해야 합니다.
17. 기기의 공기매개 잡음은 70dB(A)을 초과하지 않아야 합니다.
18. CLASS I 구조의 기기는 MAINS 소켓 콘센트에 보호 접지 연결 방식으로 연결되어야 합니다.
19. 화재나 감전 위험을 줄이려면 이 기기를 빗물 또는 습기에 노출시키지 마십시오.
20. 이 제품을 개조하려고 시도하지 마십시오. 사람이 다치거나 제품이 고장을 일으킬 수 있습니다.
21. 이 제품은 명시된 작동 온도 범위내에서 사용하십시오.

기호 설명

	주의: 전기 충격 위험
	주의: 위험(주 참조)
	직류

~	교류
█	켜짐(공급장치)
□	이중 절연 또는 강화 절연으로 완전히 보호된 장비
⏻	대기
✕	장비를 일반 쓰레기 수거함에 폐기하지 말 것

경고: 경고: 이 기기의 전압은 생명에 위험을 줍니다. 내부에는 사용자가 수리할 수 있는 부품이 없습니다. 모든 서비스는 검증된 서비스 담당자에게 받으십시오. 작동 전압이 공장 설정치와 다르게 변경되었을 경우에는 안전 증명이 적용되지 않습니다.

경고

- 건전지 팩은 폭발하거나 유해 물질을 배출할 수도 있습니다. 화재나 화상의 위험이 있습니다. 열거나, 충격을 가하거나, 개조하거나, 분해하거나, 60°C(140°F) 이상 가열하거나, 소각하지 마십시오.
- 제조업체의 사용지침을 따르십시오.
- Shure 충전지를 충전할 때는 Shure 충전기만 사용하십시오.
- 경고: 건전지를 잘못 교체할 경우 폭발의 위험이 있습니다. 동일하거나 동등한 유형의 건전지로 교체하십시오.
- 건전지를 절대로 입 안에 넣지 마십시오. 만약 삼켰을 경우, 의사나 지역의 독극물 통제 센터에 연락하십시오.
- 단락시키지 마십시오. 단락은 화상이나 화재를 유발할 수 있습니다.
- Shure 제품이 아닌 건전지 팩 또는 충전지를 사용하거나 충전하지 마십시오.
- 건전지 팩을 올바르게 폐기하십시오. 사용한 건전지 팩을 올바르게 폐기하는 방법은 현지 판매점에 확인하십시오.
- 건전지(건전지 팩 또는 설치된 건전지)는 햇빛, 화염 등과 같은 과도한 열에 노출되지 말아야 합니다.

주의: 배터리가 장착된 상태로 충전기를 운반하지 마십시오.

경고: 적절히 환기되지 않는 밀폐된 공간에서 배터리를 충전하지 마십시오.

건전지, 포장 및 전자제품 폐기물에 대한 해당 지역의 재활용 제도를 따르십시오.

주: 모델 정보와 정격 전력은 장치 하단에 표시되어 있습니다

일반 설명

SBC240 네트워크 도킹 충전기는 SB910/SB920 배터리 2개 또는 Shure 충전용 배터리를 사용하는 ADX1, ADX2 또는 ADX2FD 송신기의 모든 조합에 대한 소형 충전 및 보관 솔루션을 제공합니다. 충전기는 네트워크 방식으로 사용할 수 있으므로 Shure Wireless Workbench[®] 소프트웨어를 사용하여 충전기 및 배터리 파라미터를 원격으로 모니터링할 수 있습니다. 최대 4개의 SBC240 충전기를 함께 연결하여 전원 및 네트워크 연결을 공유합니다.

기능

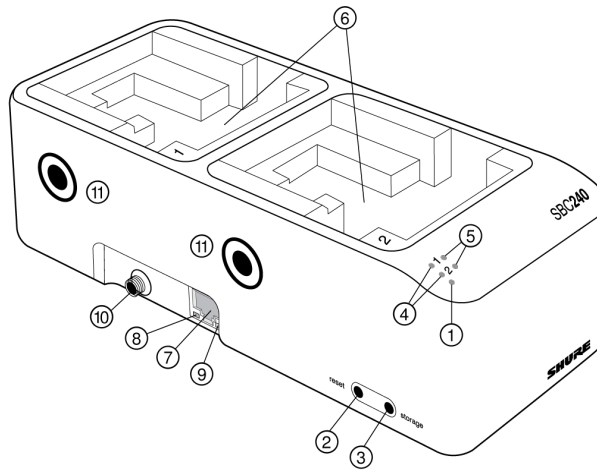
- SB910/SB920 배터리 최대 2개 또는 Shure 충전용 배터리를 사용하는 ADX1, ADX2 또는 ADX2FD 송신기의 모든 조합으로 충전
- 최대 4개의 충전기를 함께 연결하여 전원 및 네트워크 연결을 공유하고 공간 절약
- LED가 충전 상태와 배터리 오류를 표시
- 장기간 보관을 위해 배터리를 준비하는 보관 모드
- 원격 모니터링을 위한 네트워크 방식

기본 제공 액세서리

전원 공급 장치	PS60
육각 렌치	95A28936
나사	30B28875

주: 지역에 따라 사용 가능한 모델이 다릅니다. 자세한 사항은 현재 Shure 대리점이나 수입사로 문의하십시오.

컨트롤 및 커넥터



① 전원 LED

- 흰색 = 전원이 켜져 있음
- 빨간색 = 충전기 보관 모드

② 재설정 버튼

네트워크 설정을 포함하여 충전기 출고 시 설정을 복원하려면 길게 누릅니다.

③ 보관 모드 버튼

길게 누르면 보관 모드가 활성화되는데, 장기간 보관을 위한 최적의 전압으로 배터리를 충전 또는 방전합니다.

④ 충전 상태 LED

- 빨간색 = 충전 중
- 녹색 = 충전 완료
- 황갈색 = 배터리 보관 모드

⑤ 오류 LED

황갈색으로 깜빡여 배터리 충전 문제를 표시합니다. Wireless Workbench에도 오류가 표시됩니다. 자세한 내용은 LED 표시기를 참조하십시오.

⑥ 충전 슬롯

2개의 SB910 또는 SB920 배터리나 ADX1, ADX2 또는 ADX2FD 송신기의 어떠한 조합으로도 충전합니다.

⑦ 이더넷 포트

네트워크에 연결하여 Wireless Workbench를 사용해 배터리를 원격으로 모니터링하고 충전기 설정을 제어합니다.

⑧ 이더넷 링크 속도 LED(황갈색)

- 꺼짐 = 10Mbps
- 켜짐 = 100Mbps

⑨ 이더넷 상태 LED(녹색)

- 꺼짐 = 네트워크가 연결되지 않음
- 켜짐 = 네트워크가 연결됨
- 점멸 = 네트워크 연결 활성화 상태

⑩ 전원 입력

전원 공급 장치에 연결합니다.

⑪ 충전기 커넥터

제공된 나사와 육각 렌치를 사용하여 최대 4개의 충전기를 1개의 전원 공급 장치에 연결합니다.

전원

1. DC 전원 케이블을 입력 잭에 연결합니다. 확실한 연결을 위해 잠금 너트를 손으로 조입니다.
2. 전원 공급 장치를 AC 전원 콘센트에 연결합니다.

경고:

- 플라이어나 기타 다른 공구를 사용하여 잠금 너트를 조이지 마십시오. 충전기 장치를 설치하기 전 DC 전원 케이블을 연결해야 합니다.
- DC 연결과 충전기가 제대로 연결되기 전에는 전원 공급 장치를 연결하지 마십시오.
- 충전기를 고정한 후 전원 케이블을 적절히 접지된 콘센트에 꽂으십시오.

충전기에는 전원 스위치가 없습니다. 연결되면 전원 LED가 켜집니다. 배터리를 삽입하면 충전 중 LED가 점등됩니다.

절전 모드

절전 모드를 사용하여 충전기의 네트워크 기능을 끈 상태에서 배터리를 충전하십시오.

1. AC 전원 콘센트에서 전원 케이블을 분리합니다.
2. storage를 누른 상태에서 AC 전원 콘센트에 다시 연결합니다.

- 충전 상태 및 오류 LED가 황색으로 깜박이면 버튼을 놓습니다.

충전기의 전원을 끌 때까지 충전기는 절전 모드로 계속 유지됩니다.

참고: ON 위치에 전원 스위치가 도킹된 송신기는 완전히 충전되면 전원이 켜집니다. 원치 않는 오디오와 불필요한 배터리 소모를 피하려면 충전하기 전에 모든 송신기 스위치가 OFF로 되어 있는지 확인하십시오.

충전기 추가하기

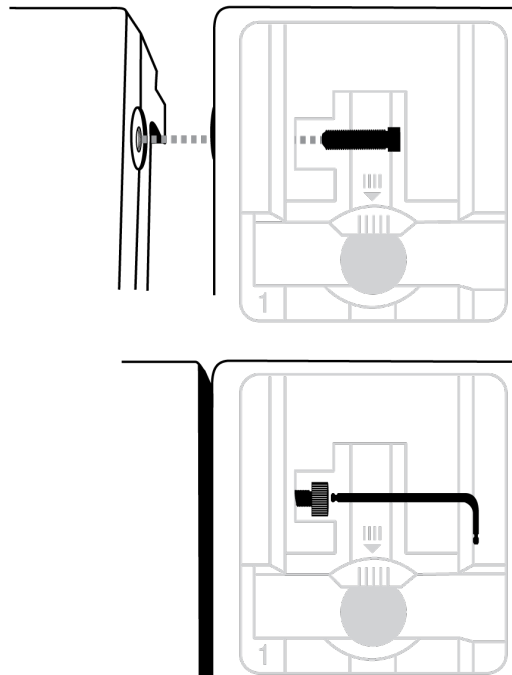
공간을 절약하고 번잡함을 줄이기 위해 최대 4개의 충전기가 1개의 전원 공급 장치 및 이더넷 연결을 공유할 수 있습니다.

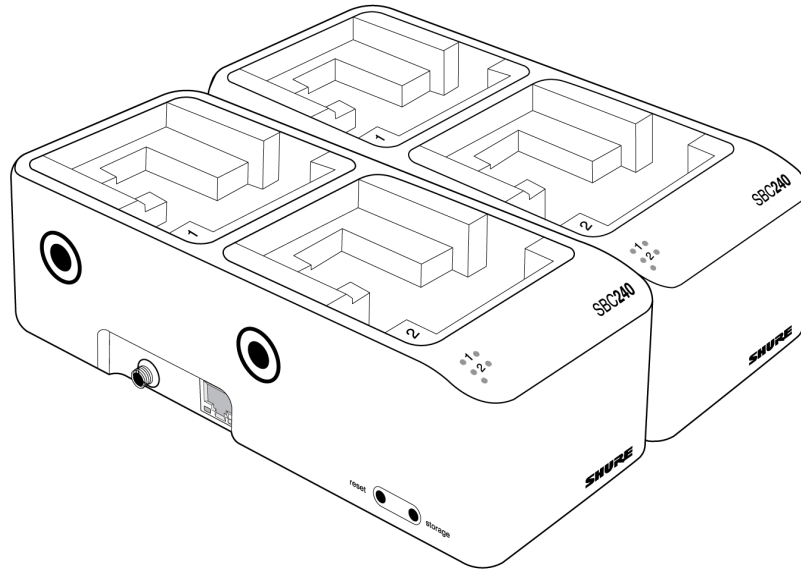
- 충전기를 전원에서부터 뽑으십시오.
- 나사를 충전기 커넥터에 삽입하십시오.
- 기기를 정렬한 다음 제공된 육각 렌치로 나사를 단단히 조입니다.

중요: 너무 짝 조이지 마십시오.

- 위의 단계를 반복하여 최대 4개의 충전기를 연결하십시오.
- DC 전원 케이블 및 이더넷 케이블을 충전기 측면에 있는 입력 단자에 연결하십시오.

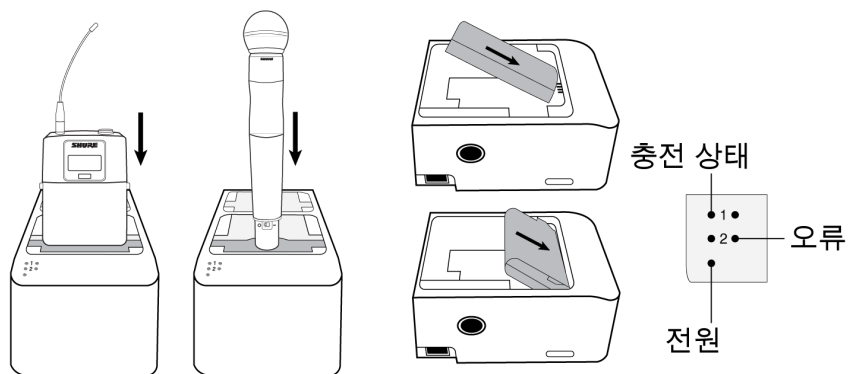
주: 최대 4개의 충전기가 전원 및 네트워크 연결을 공유할 수 있습니다. 충전기 커넥터에는 SBC240 충전기만 연결하십시오.





충전 중

충전하려면 배터리와 송신기를 그림과 같이 충전 베이에 놓으십시오. 배터리 상태를 나타내는 LED가 점등됩니다.



경고: AA 배터리를 사용하여 송신기를 삽입하지 마십시오.

LED 표시기

색상	상태
충전 상태 LED 빨간색	충전 중
충전 상태 LED 녹색	충전 완료

색상	상태
오류 LED 황갈색 점멸	충전이 중지되었습니다. 충전을 다시 시작하려면 다음 해결책을 시도하십시오. <ol style="list-style-type: none"> 1. 배터리 접촉부가 깨끗하고 손상이 없는지 확인합니다. 접촉부가 더럽거나 손상되었으면 충전기가 배터리를 감지하지 못할 수 있습니다. 2. 온도를 확인하십시오. 배터리 온도가 60°C를 초과하거나 0°C 미만이면 오류 LED가 깜박입니다. 3. Shure 서비스에 문의하십시오. 복구할 수 없을 정도로 배터리가 방전되었거나 배터리의 내부 문제일 수 있습니다.
오류 LED 황갈색이 4개 충전기에서 지속적으로 점등 오류 LED 황갈색이 5번째 충전기에서 점멸 중	너무 많은 충전기(4개 초과)가 서로 연결되었습니다. 추가 충전기를 제거하십시오.
충전 상태 LED 빨간색 오류 LED 황갈색 점멸	배터리가 너무 따뜻합니다. 충전이 전체 용량의 80%에서 멈춥니다. 배터리를 45°C 미만으로 냉각시켜 최대 용량까지 다시 충전합니다.
충전 상태 LED 녹색 오류 LED 황갈색 점멸	충전이 완료되었지만 배터리 온도가 너무 높거나 낮습니다(60°C 초과 또는 0°C 미만).
전원 LED 빨간색	충전기가 보관 모드에 있습니다. 배터리가 보관 전압으로 충전 또는 방전 중입니다.
전원 LED 빨간색 충전 상태 LED 황갈색	배터리를 보관할 준비가 되었습니다.
전원 LED 빨간색 충전 상태 LED 빨간색 점멸	배터리가 보관 전압에 접근 중입니다.
전원 LED 흰색 점멸	충전기 펌웨어가 업데이트 중입니다.
모든 LED 점멸	하드웨어 식별.

팁: Wireless Workbench는 자세한 배터리 상태 정보를 제공합니다.

보관 모드

8일 넘게 배터리를 보관하려면 충전기의 보관 모드를 사용하십시오. 각 배터리는 장기간 보관에 이상적인 3.8V로 충전 또는 방전됩니다.

보관 모드에 들어가려면 전원 LED가 빨간색으로 바뀔 때까지 3초 동안 storage를 길게 누릅니다. 배터리는 3.8V에서 충전 또는 방전되며 여기에 몇 시간이 걸릴 수 있습니다. LED는 배터리가 보관 전압에 근접하거나 보관 전압에 도달하면 표시됩니다.

보관 모드를 종료하려면 storage를 길게 누르십시오. 전원 LED가 흰색으로 변경되고 배터리가 정상적으로 충전을 재개합니다.

배터리를 보관할 준비가 되면 충전기에서 제거한 다음 온도가 조절되는 장소에서 보관하십시오. 배터리 보관 권장 온도는 10°C(50°F)~25°C(77°F)입니다.

참고: 6개월마다 한 번씩 보관 모드를 실행하여 보관 전압을 유지하십시오.

출고 시 설정 복원

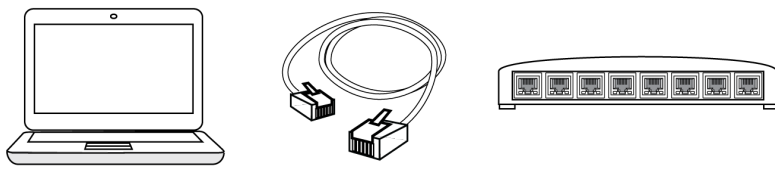
출고 시 설정을 복원하려면 reset을 길게 누르십시오. 모든 LED가 깜박이고 충전기가 재부팅되면 꺼집니다.

IP 주소 지정이 자동으로 설정되어 충전기가 충전 모드로 있게 됩니다.

Shure 기기를 Wireless Workbench에 연결

Wireless Workbench를 사용하여 네트워크상에서 기기를 제어하고 모니터링할 수 있습니다. 시작하려면 <http://www.shure.com/wwb>를 방문하고 Wireless Workbench 소프트웨어를 다운로드하십시오. Wireless Workbench는 표준 이더넷 네트워크상에서 연결된 기기와 통신합니다.

필요한 장비: Shure 기기, Wireless Workbench가 설치된 컴퓨터, Cat 5(또는 이상) 이더넷 케이블 및 라우터 또는 네트워크 스위치



1. 차폐 Cat 5(또는 이상) 이더넷 케이블로 기기와 컴퓨터를 연결하여 안정적인 네트워크 성능을 보장합니다. 관리할 기기가 여러 대인 경우 각 기기를 라우터 또는 네트워크 스위치에 연결하십시오. 기기의 이더넷 포트 LED가 점등되어 네트워크 연결을 나타냅니다. Shure 기기는 전면 패널에 있는 네트워크 연결 아이콘을 보고(위치가 다를 수 있음) 서로를 확인할 수 있는지 확인합니다.
2. 대부분 용도에서 자동 모드(기본값)를 사용하여, 스위치 또는 라우터가 DHCP 주소 지정을 사용하여 IP 주소를 할당하도록 합니다. 나타나는 DHCP 서버가 없으면 기기는 169.254.xxx.xxx 범위의 링크-로컬 주소에 할당됩니다. 특정 IP 주소를 할당해야 할 경우, 네트워크 메뉴에서 IP 모드를 수동으로 설정하십시오.
3. Wireless Workbench 소프트웨어를 엽니다.
4. 팝업 창에서 네트워크 인터페이스를 선택합니다. 기기가 연결되는 이더넷 포트와 가장 근접하게 일치하는 네트워크를 선택합니다.
5. 연결에 성공하면 사용자의 기기가 Inventory 탭에 나타납니다.

구성 팁

- 방화벽 설정을 확인하여 Wireless Workbench가 사용자의 네트워크에 액세스할 수 있는지 확인하십시오.
- 대규모 설치를 위해 네트워크를 확장하려면 복수의 이더넷 스위치를 사용하십시오.

추가 도움말은 Wireless Workbench 또는 <http://www.shure.com/wwb>에서 도움말 메뉴를 확인하십시오.

Wireless Workbench로 배터리 모니터링

Wireless Workbench는 현재 충전기에 도킹된 배터리에 대한 세부 정보를 제공합니다. 또한 배터리 오류 알림을 보고 충전기의 네트워크 설정을 변경할 수 있습니다.

인벤토리 탭을 클릭하여 Wireless Workbench에서 충전기를 보십시오. 충전기 속성 패널은 각기 다른 배터리 통계를 제공합니다.

충전

충전을 총 배터리 용량의 퍼센트로 표시합니다. 또한 완전 충전까지 남은 시간을 나타냅니다.

상태

선택한 배터리의 상태를 새 배터리 충전 용량의 퍼센트로 표시합니다. 충전 용량(완전 충전되었을 때의 배터리 수명)은 충전 주기 반복, 연령 또는 보관 조건에 따라 감소합니다.

주기

방전되었다가 충전된 주기를 1회로 계산하여 총 몇 번의 충전 주기를 수행하였는지를 횡수로 표시합니다. 절반의 방전 후 재충전한 경우는 1/2 주기로 계산합니다. 1/4 방전 후 재충전한 경우는 1/4 주기로 계산합니다.

온도

배터리 온도(섭씨 및 화씨)와 상태를 표시합니다.

충전기 네트워크 설정

충전기 네트워크 설정을 조정하려면 Wireless Workbench에서 충전기 속성 패널을 여십시오. 기어 아이콘을 클릭하여 IP 모드 및 IP 주소를 설정하고, MAC 주소를 보고, 펌웨어 버전을 보십시오.



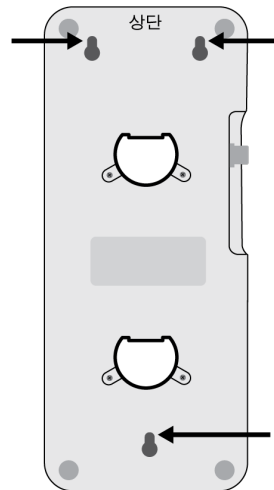
외부 제어 시스템에 연결

SBC240 네트워크 충전기는 이더넷을 통해 AMX 또는 Crestron과 같은 외부 제어 시스템에 연결됩니다. 명령어 문자열의 종합적인 목록을 보려면 pubs.shure.com/guide/SBC240을 방문하십시오.

- 연결: 이더넷(TCP/IP, SBC240은 클라이언트임)
- 포트: 2202

수직 장착

충전기 하단에 있는 3개의 장착 지점은 6호 원형 또는 둥근 머리 나사에 적합합니다. 충전기를 고정할 정도로 긴 나사 3개를 사용하여 단단한 표면에 장착하십시오. 장착할 때는 그림과 같이 2개의 장착 지점이 위로 가도록 충전기 방향을 맞추십시오.



경고: 수직으로 장착할 때 충전기에 SB910 또는 SB920 배터리만 충전하십시오. 송신기는 충전하지 마십시오.

사양

SBC240

호환 가능한 배터리

최대 2 SB910 또는 SB920

호환 가능한 송신기

최대 2 ADX1, ADX2, 또는 ADX2FD

충전 전류

1.25 A 최대

충전 시간

1 시간 = 50% 충전됨; 3 시간 = 100% 충전됨

외부 전원 공급장치

PS60

전력 요건

15 V, 3.33 A 최대

외장 케이스

주물제작 플라스틱

크기

65.25 x 88.74 x 210.82 mm (2.57 x 3.49 x 8.30 in.) 높이 x 폭 x 깊이

무게

0.45 kg (1 lb) 배터리 제외

작동 온도 범위

-18°C (0°F) ~ 50°C (122°F)

저장 온도 범위

-29°C (-20°F) ~ 74°C (165°F)

네트워크 인터페이스

10/100 Mbps 이더넷

네트워크 처리 용량

DHCP 또는 수동 IP 주소

인증

모든 해당 유럽 지침 기준의 필수 요구사항을 충족합니다.

CE 마크에 적격.

CE 적합성 선언은 다음 사이트에서 확인할 수 있습니다: www.shure.com/europe/compliance

공인 유럽 대리점:

Shure Europe GmbH

유럽, 중동, 아프리카 본부

부서: EMEA 승인

Jakob-Dieffenbacher-Str. 12

75031 Eppingen, Germany

전화: +49-7262-92 49 0

팩스: +49-7262-92 49 11 4

이메일: info@shure.de

이 장치의 작동은 다음 두 가지 조건을 전제로 합니다: (1) 이 장치는 간섭을 초래하지 않을 수 있으며 (2) 장치의 원치 않는 오작동을 초래할 수 있는 간섭을 포함한 어떠한 간섭이라도 수용해야 합니다.

Le présent appareil est conforme aux CNR d'Industrie Canada applicables aux appareils radio exempts de licence.

L'exploitation est autorisée aux deux conditions suivantes : (1) l'appareil ne doit pas produire de brouillage, et (2) l'utilisateur de l'appareil doit accepter tout brouillage radioélectrique subi, même si le brouillage est susceptible d'en compromettre le fonctionnement.

FCC Part 15B 비준 조항에 의해 승인됨.

CAN ICES-3 (B)/NMB-3 (B)

사용자 정보

본 장비는 FCC 규정 Part 15에 따른 Class B 디지털 장치에 대한 제한사항 준수 시험을 거쳤으며 해당 제한사항을 준수하는 것으로 인정되었습니다. 이러한 제한은 주택에서 설치할 때 유해한 간섭으로부터 적절한 보호를 제공하기 위해 고안되었습니다. 본 장비는 무선 주파수 에너지를 발생시키고, 사용하며, 방출할 수 있으며, 해당 지침에 따라 설치 및 사용되지 않을 경우, 무선 통신에 유해한 간섭을 일으킬 수 있습니다. 하지만, 그 간섭이 어떤 특별한 설치에서 발생하지 않을 것이라는 보장은 없습니다. 본 장비를 끄고 켤 때에 라디오나 TV 수신에 유해한 간섭을 발생시키는 것으로 파악되면, 사용자는 다음 조치 중 하나 이상을 수행하여 그 간섭을 교정하시기 바랍니다:

- 수신 안테나의 방향을 바꾸거나 위치를 바꿉니다.
- 장비와 수신기 사이의 거리를 더 멀리합니다.
- 장비를 수신기가 연결되어 있는 것과 다른 회로의 콘센트에 연결합니다.
- 도움이 필요하시면 판매점이나 라디오/TV 기술자에게 문의하십시오.

주: EMC 적합성 시험은 공급되고 권장된 형식의 케이블을 사용하는 것을 조건으로 합니다. 다른 유형의 케이블을 사용하면 EMC 성능이 저하될 수 있습니다.

Shure Incorporated가 명시하여 승인하지 않은 장비에 대한 임의 변경 또는 수정이 있을 경우 장비를 작동할 수 있는 사용자의 권한이 사라질 수 있습니다.

환경, 전자 제품, 포장재에는 지역 재활용 규정이 적용되며 일반 가정용 쓰레기에 포함되지 않습니다.