



**SHURE**

# SBC240

## 2 舱位网络充电器

Complete user guide for the SBC240 2-bay networked charger, which can charge ADX1, ADX2, and ADX2FD transmitters, or SB910 and SB920 batteries.

Version: 2.1 (2020-K)

# Table of Contents

|                         |          |   |           |
|-------------------------|----------|---|-----------|
| <b>SBC240 2 舱位网络充电器</b> | <b>3</b> | <b>存储模式</b>                             | <b>9</b>  |
| <b>重要安全事项!</b>          | <b>3</b> | <b>恢复出厂设置</b>                           | <b>9</b>  |
| 警告                      | 4        | <b>将 Shure 设备连接至 Wireless Workbench</b> | <b>10</b> |
| <b>简要说明</b>             | <b>4</b> | 配置提示                                    | 10        |
| 特性                      | 4        | <b>通过 Wireless Workbench 监控电池</b>       | <b>10</b> |
| <b>提供的附件</b>            | <b>4</b> | <b>充电器网络设置</b>                          | <b>11</b> |
| <b>控制部件和接头</b>          | <b>5</b> | <b>连接到外部控制系统</b>                        | <b>11</b> |
| <b>电源</b>               | <b>6</b> | <b>垂直安装</b>                             | <b>11</b> |
| <b>节能模式</b>             | <b>6</b> | <b>规格</b>                               | <b>12</b> |
| <b>添加充电器</b>            | <b>7</b> | <b>认证</b>                               | <b>12</b> |
| <b>正在充电</b>             | <b>8</b> | 用户信息                                    | 13        |

# SBC240

## 2 舱位网络充电器


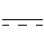

### 重要安全事项!





1. 必须阅读这些注意事项。
2. 必须保留这些注意事项。
3. 必须注意所有警告内容。
4. 必须遵循所有注意事项。
5. 不要在靠近水的地方使用本设备。
6. 只能用干布擦拭设备。
7. 不要堵塞任何通风口。留出足够的距离，确保充分通风，并安装在符合制造商要求的位置。
8. 不要将本设备安装在任何热源（如明火、散热器、调温器、火炉或包括功率放大器在内的其它可能产生热量的装置附近。不要将任何明火火源放置在产品上。
9. 不要破坏带极性或接地类型插头的安全功能。极性插头带有两个插片，其中一个比另一个宽。接地类型插头带有两个插片和第三个接地插脚。较宽的插片或第三个插脚是为安全目的设置的。如果提供的插头无法插入您的插座，请向电工咨询如何更换合适的插座。
10. 保护电源线防止被脚踩踏或被夹紧，尤其是在插头、方便插座和机身电源线的引出处。
11. 只能使用制造商指定的连接部件/附件。
12. 只能使用制造商指定的或随设备售出的手推车、支座、三角架、托架或支撑台。如果使用手推车，在移动装有设备的手推车时应注意安全，避免设备翻落。



13. 在雷电天气或长时间不使用情况下，应拔下设备插头。
14. 所有维修应由合格的维修人员执行。如果设备因下列情况损坏，应进行维修：电源线或插头损坏、液体泼溅到设备上或异物进入设备，设备暴露在雨水或潮湿环境中而无法正常工作，或摔落到地上。
15. 不要将本设备暴露在可能滴水 and 溅水的地方。不要将装有液体的容器（如花瓶等）放在本设备顶部。
16. 电源插头或电器转接头应保持在随时可用的状态。
17. 本装置的空气噪声不超过 70dB (A)。
18. 应将符合 I 类标准的设备连接到带有接地保护装置的主电源插座。
19. 为降低起火或电击危险，不要将本设备暴露在雨中或潮湿环境下。
20. 不要尝试改装本产品。这样做会导致人身伤害和/或产品故障。
21. 应在技术规格指定的温度范围内操作此产品。

#### 符号说明

|   |             |
|---|-------------|
|  | 小心电击        |
|  | 小心危险（参见注释）。 |
|  | 直流          |
|  | 交流          |

|   |                 |
|---|-----------------|
|  | 打开 (供电)         |
|  | 设备始终有双绝缘或加强绝缘保护 |
|  | 待机              |
|  | 本设备不能作一般废弃物处理   |

**警告：**本设备中的电压具有致命危险。设备内部没有用户可维修的部件。所有维修均应由合格的维修人员执行。如果改变了厂方设置的工作电压，则安全合格证书不再适用。

## 警告

- 电池组可能爆炸或释放有毒物质。火灾或烧伤风险。不要拆开、挤压、修改、拆卸、或加热到 140°F (60°C) 以上或焚烧。
- 遵循制造厂商的说明
- 只能使用舒尔充电座为舒尔可充电电池充电
- 警告：换用不正确的电池可能出现爆炸危险。只能更换相同的，或型号相当的电池。
- 禁止将电池放入口中。如果吞入，请与外科医生或当地的毒物控制中心联系
- 不要将电池短接，否则可能会导致烧伤或起火
- 请勿使用或给非舒尔充电电池的电池组充电
- 应正确处置电池。联系当地供应商以正确处理用过的电池组。
- 不应将电池（已安装的电池组或电池）暴露在阳光、火源或其他类似的高温环境下

**小心：**运输充电器时不得装入电池。

**警告：**请勿在没有恰当通风的密闭空间中为电池充电。

请遵循您当地的电池、包装和电子废弃物的回收计划。

**注意：**型号信息和额定功率标签贴于设备底部

## 简要说明

SBC240 联网插入式充电器可为 2 个 SB910/SB920 电池、或者使用 Shure 可充电电池的 ADX1、ADX2 或 ADX2FD 发射机的任意组合提供紧凑的充电和存储解决方案。充电器联网启用，使用 Shure Wireless Workbench<sup>®</sup> 软件可远程监控充电器和电池参数。最多可连接 4 个 SBC240 充电器，共享电源和网络连接。

## 特性

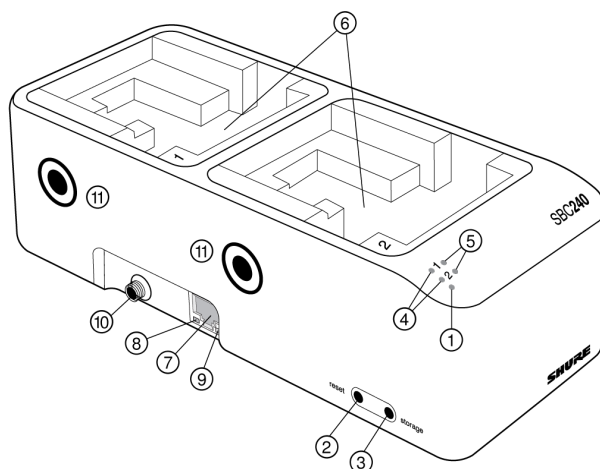
- 为最多 2 个 SB910/SB920 电池或使用 Shure 可充电电池的 ADX1、ADX2 或 ADX2FD 发射机的任意组合充电
- 将最多 4 个充电器连接在一起，共享电源和网络连接、节省空间
- LED 指示充电状态和电池错误
- 存储模式，准备让电池长期存储
- 可通过网络启用，以进行远程监控

# 提供的附件

|       |          |
|-------|----------|
| 电源    | PS60     |
| 内六角扳手 | 95A28936 |
| 螺钉    | 30B28875 |

注意：根据地区的不同，可提供的型号有所区别。请与您所在地的 Shure 经销商或分销商联系，了解详细信息。

## 控制部件和接头



### ① 电源 LED

- 白色 = 电源打开
- 红色 = 充电器处于存储模式

### ② 复位按钮

按住以将充电器恢复到出厂设置，包括网络设置。

### ③ 存储模式按钮

按住以激活存储模式，为电池充电或放电，以达到长期存储的最佳电压。

### ④ 充电状态 LED

- 红色 = 正在充电
- 绿色 = 充电完成
- 琥珀色 = 电池处于存储模式

### ⑤ 错误 LED

闪烁琥珀色指示充电电池有问题。错误也显示在 Wireless Workbench 中。详情请参见 LED 指示灯。

## ⑥ 充电槽

为 2 个 SB910 或 SB920 电池或 ADX1、ADX2 或 ADX2FD 发射机的任意组合充电。

## ⑦ 以太网端口

连接到网络，以远程监控电池并通过 Wireless Workbench 控制充电器设置

## ⑧ 以太网连接速度 LED（琥珀色）

- 灭 = 10 Mbps
- 亮 = 100 Mbps

## ⑨ 以太网状态 LED（绿色）

- 灭 = 无网络连接
- 亮 = 已建立网络连接
- 闪烁 = 网络连接已激活

## ⑩ 电源输入

连接至电源。

## ⑪ 充电器接头

使用提供的螺钉和内六角扳手将最多 4 个充电器连接到 1 个电源。

# 电源

1. 将直流电源线连接到输入插孔。将锁紧螺母用手拧紧，以连接牢靠。
2. 将电源连接至交流电源插座。

### 警告：

- 不要使用尖嘴钳或任何其它工具固定锁紧螺母。必须在安装充电器之前连接直流电源线。
- 在直流连接和充电器安装到位之前，不要将插头插入电源装置。
- 固定充电器后，将电源线接入正确接地的插座中。

充电器没有电源开关。插入时，白色电源 LED 点亮。插入电池后，充电 LED 点亮。

# 节能模式

使用节能模式为电池充电，充电器网络功能需关闭。

1. 将电源线从交流电源插头取下。
2. 重新连接到 AC 电源插头时按住 storage。
3. 当充电状态和错误 LED 闪烁琥珀色时，释放按钮。

充电器一直处于节能模式，直至关闭。

**注意：**如果电源开关处于 ON 位置，发射机将会在充满电时启动。要避免不必要的音频和不必要的电池消耗，确保所有发射机的电源开关在充电前都处于 OFF 位置。

## 添加充电器

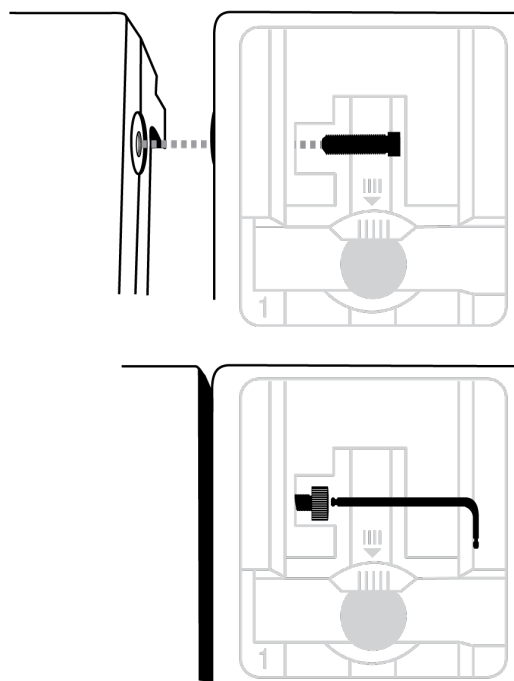
为了节省空间，减少凌乱感，最多 4 个充电器可以共享 1 个电源和以太网连接。

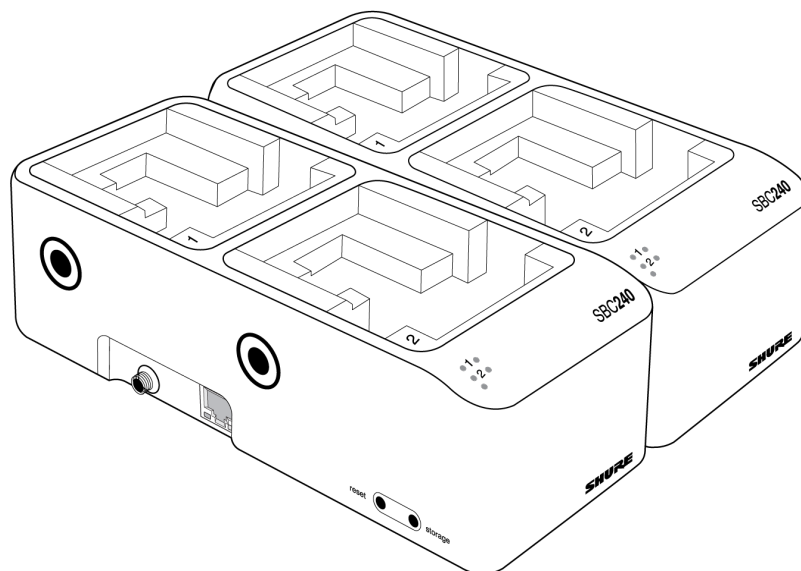
1. 从电源插座上拔下充电器。
2. 将螺钉插入到充电器接头。
3. 将设备对准并使用附带的六角扳手拧紧螺钉，直至其牢固固定。

**重要提示：**不要过度拧紧。

4. 重复执行上述步骤，以连接最多 4 个充电器。
5. 将直流电源线和以太网线连接到充电器侧的输入端子。

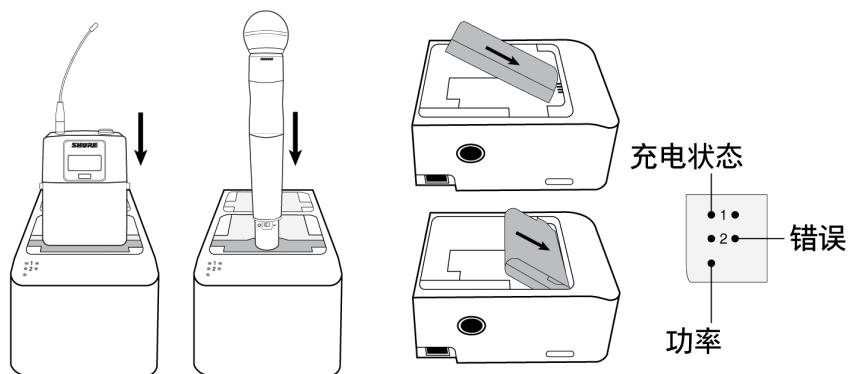
**注意：**最多 4 个充电器可以共享电源和网络连接。仅可将 SBC240 充电器与充电器接头连接。





## 正在充电

充电时，将电池和发射机放在充电舱中，如图所示。LED 点亮指示电池状态。



**警告：**不要插入使用 AA 电池的发射机。

## LED 指示灯

| 颜色          | 状态   |
|-------------|------|
| 充电状态 LED 红色 | 正在充电 |
| 充电状态 LED 绿色 | 充电完成 |



| 颜色  | 状态   |
|---|--|
| 琥珀色错误 LED 闪烁                                    | <p>停止充电。要恢复充电，尝试这些办法：</p> <ol style="list-style-type: none"> <li>1. 检查电池触头是否清洁且未受损。如果触点脏或损坏，充电器可能不会检测到电池。</li> <li>2. 检查温度。如果电池温度超过 60°C 或低于 0°C，错误 LED 闪烁。</li> <li>3. 联系 Shure 服务。电池可能放电，无法恢复，或者内部有问题。更换电池。</li> </ol> |
| 4 个充电器上的琥珀色错误 LED 保持稳定<br>第 5 个充电器的琥珀色错误 LED 闪烁 | 太多充电器（超过 4 个）相互连接。取下多余的充电器。  |
| 充电状态 LED 红色<br>琥珀色错误 LED 闪烁                     | 电池过热。充至 80% 电量时停止充电。让电池冷却至低于 45°C，再恢复充电至最后充满。  |
| 充电状态 LED 绿色<br>琥珀色错误 LED 闪烁                     | 充电完成，但电池温度过热或过冷（超过 60°C 或低于 0°C）。  |
| 电源 LED 红色                                       | 电池正在充电。电池正在充电，或者放电至存储电压。   |
| 电源 LED 红色<br>充电状态 LED 琥珀色                       | 电池存储就绪。  |
| 电源 LED 红色<br>充电状态 LED 红色闪烁                      | 电池接近存储电压。  |
| 电源 LED 白色闪烁                                     | 充电器固件正在更新。   |
| 所有 LED 闪烁                                       | 硬件识别   |

**提示：** Wireless Workbench 可提供更多关于电池状态的详细信息。

## 存储模式

如需存储 8 天以上，使用充电器的存储模式。每个电池将被充电或放电到 3.8 伏水平，这是长期保存电池的理想电压。

要进入存储模式，按住 storage 3 秒钟直至电源 LED 变为红色。电池将继续充电或放电至 3.8 伏，可能需要数小时。LED 指示电池是否正在接近存储电压或处于存储电压。

要退出存储模式，按住 storage。电源 LED 变为白色，电池恢复正常充电。

当电池准备就绪可以存储时，将其从充电器中取出，放在温度可控的存储地点。电池的建议存储温度为 10°C (50°F) 至 25°C (77°F)。

**注意：** 每 6 个月启用一次存储模式，以维持存储电压。

## 恢复出厂设置

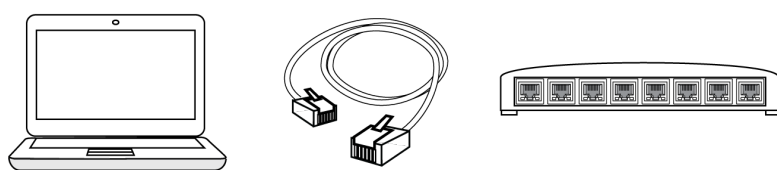
按住 reset 以恢复出厂设置。充电器重启后所有 LED 闪烁并关闭。

IP 寻址将设置为自动，充电器将处于充电模式。

## 将 Shure 设备连接至 Wireless Workbench

您可以使用 Wireless Workbench 控制和监测网络上的设备。要开始，请访问 <http://www.shure.com/wwb> 并下载 Wireless Workbench 软件。Wireless Workbench 通过标准以太网网络与相连设备进行通信。

**设备要求：** Shure 设备，已安装 Wireless Workbench 的计算机，5 类（或更好的）以太网线缆，以及路由器或网络交换机



1. 使用屏蔽 5 类（或更好的）以太网线缆将设备连接至计算机，以确保可靠的网络性能。如果需要管理多台设备，请将每台设备连接至路由器或网络交换机。设备上的以太网端口 LED 将亮起，以指示网络连接。通过寻找前面板（位置可能存在变化）上的网络连接图标验证 Shure 设备可相互查看。
2. 对于大多数应用，请使用“自动”模式（默认）让交换机或路由器通过 DHCP 寻址功能分配一个 IP 地址。如果没有 DHCP 服务器，您的设备将回落至 169.254.xxx.xxx 范围内的一个链路本地地址。如果需要分配具体的 IP 地址，请在“Network”菜单中将 IP 模式设为“手动”。请在
3. 打开 Wireless Workbench 软件。
4. 在弹出窗口中选择一个“网络接口”。选择最匹配设备所连接的以太网端口的网络。
5. 成功连接后，您的设备将出现在“Inventory”选项卡中。

## 配置提示

- 检查防火墙设置以确保 Wireless Workbench 可以访问您的网络。
- 使用多台以太网交换机可在规模较大的安装情况下扩展网络范围

有关更多帮助，请访问 Wireless Workbench 中的“帮助”菜单或 <http://www.shure.com/wwb>。

## 通过 Wireless Workbench 监控电池

Wireless Workbench 可提供目前插入充电器中的电池详细信息。您也可以查看电池错误通知并更改充电器的网络设置。

在 Wireless Workbench 中点击“库存”选项卡，以查看充电器。充电器属性面板可提供不同的电池统计数据：

### 充电

以电池总容量的百分比为单位显示充电状态。还显示充满电所需的剩余时间。

### 健康情况

显示所选电池的健康状况，即与新电池相比的充电容量百分比。充电容量（充满后电池的使用寿命）会因为反复充电循环、使用时间或存储条件等因素而降低。

## 循环

显示电池完成一个完整充放电循环的总次数。放电一半后重新充电计算为半个循环。放电四分之一后重新充电计算为四分之一循环。

## 温度

显示电池温度及状态（以摄氏度和华氏度为单位）。

---

# 充电器网络设置

要调节充电器网络设置，在 Wireless Workbench 中打开充电器属性面板。单击齿轮图标可设置 IP 模式和 IP 地址，查看 MAC 地址并查看固件版本。



---

# 连接到外部控制系统

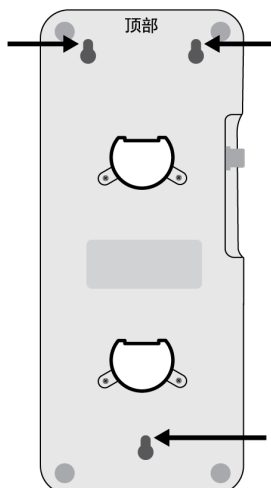
SBC240 联网充电器通过以太网连接至外部控制系统，比如 AMX 或 Crestron。有关命令符的完整列表，请访问 [pubs.shure.com/guide/SBC240](https://pubs.shure.com/guide/SBC240)。

- 连接：以太网 (TCP/IP；SBC240 作为客户端)
- 端口：2202

---

# 垂直安装

充电器底部的三个安装点适合 6 号圆形或大柱头螺丝。安装到硬表面时使用 3 个足够长的螺丝来固定充电器。安装时，调整充电器的方向使 2 个安装点位于顶部（如图所示）。



**警告：**垂直安装时，充电器仅可供 SB910 或 SB920 电池充电。请勿给发射机充电。

---

# 规格

SBC240

## 兼容电池

最多 2 SB910 或 SB920

## 兼容发射机

最多 2 ADX1, ADX2, 或 ADX2FD

## 充电电流

1.25 A 最大值

## 充电时间

1 小时 = 50% 已充电; 3 小时 = 100% 已充电

## 外置电源

PS60

## 电源要求

15 伏, 3.33 A 最大值

## 外壳

塑模成形

## 外观尺寸

65.25 x 88.74 x 210.82 毫米 (2.57 x 3.49 x 8.30 英寸) 高度 x 宽度 x 深度

## 重量

0.45 公斤 (1 磅) 无电池

## 工作温度范围

-18°C (0°F) 到 50°C (122°F)

## 存储温度范围

-29°C (-20°F) 到 74°C (165°F)

## 网络接口

10/100 Mbps 以太网

## 网络寻址功能

DHCP 或手动指定 IP 地址

# 认证

符合所有适用欧盟指令的基本要求。

允许使用 CE 标志。

可从以下地址获得“CE 符合性声明”：[www.shure.com/europe/compliance](http://www.shure.com/europe/compliance)

授权的欧洲代表：

Shure Europe GmbH

欧洲、中东、非洲总部

部门：欧洲、中东、非洲审批部

Jakob-Dieffenbacher-Str.12

75031 Eppingen, Germany

电话：+49-7262-92 49 0

传真：+49-7262-92 49 11 4

电子邮件：info@shure.de

必须满足以下两个条件才可以操作本设备：(1) 本设备不产生干扰，并且 (2) 本设备必须接受包括可能导致设备意外操作的任何干扰。

Le présent appareil est conforme aux CNR d'Industrie Canada applicables aux appareils radio exempts de licence.

L'exploitation est autorisée aux deux conditions suivantes : (1) l'appareil ne doit pas produire de brouillage, et (2) l'utilisateur de l'appareil doit accepter tout brouillage radioélectrique subi, même si le brouillage est susceptible d'en compromettre le fonctionnement.

根据 FCC 第 15B 章的验证条款获得授权。

CAN ICES-3 (B)/NMB-3 (B)

## 用户信息

本设备已经过测试，符合 FCC 法规第 15 章有关 B 类数字设备的限制。此类限制旨在合理防范安装在住宅中的设备产生有害干扰。本设备产生、使用并可能发射无线电频率能量，如果没有按照要求安装和使用设备，可能会对无线电通讯产生有害干扰。但是，并不保证本设备在特定的安装情况下不产生干扰。如果本设备确实对无线电或电视机的接收产生有害干扰，可以通过关闭再打开设备的方法来确定干扰，建议用户采取以下措施自行清楚干扰。

- 调整接收天线的方向或位置。
- 增大该设备和接收机之间的距离。
- 将设备连接到与接收机不同的电路插座。
- 可以向经销商或有经验的无线电/电视工程师咨询以寻求帮助。

**注意：**EMC 符合性测试是使用提供的和推荐的缆线类型完成的。使用其它缆线类型可能会降低 EMC 性能。

未经 Shure Incorporated 明确许可的修改或改装，会使您操作本设备的授权失效。

请关爱环境，电气产品和包装都是区域回收方计划的一部分，不属于普通生活垃圾。