



**SE215**

Sound Isolating™ Earphones

Version: 1.0 (2022-I)

# Table of Contents

5	الصيانة والتنظيف	3	SE215 Sound Isolating™ Earphones
6	تنظيف فتحة سماعة الأذن	3	معلومات مهمة للسلامة
6	المواصفات	3	الوصف العام
7	احتياطات السلامة	3	إدخال السماعات
7	تحذير خاص بجميع سماعات الأذن!	3	ارتداء السماعات
7	احتياطات السلامة	3	تغيير الجلبة
7	تحذير	4	كبل سهل الفصل
7	تنبيه	4	إخراج السماعات
8	تعليمات مهمة للسلامة	5	
8	الشهادات		

# SE215 Sound Isolating™ Earphones

## معلومات مهمة للسلامة

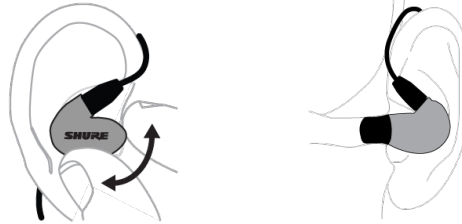
يُرجى قراءة التحذيرات وتعليمات السلامة قبل استخدام هذا المنتج: [احتياطات السلامة](#)

## الوصف العام

توفر سماعات Shure Sound Isolating™ عازل صوت مفصل خالي من الضجيج الخارجي. كما تتميز سماعات Shure SE الفعالة ذات المظهر الأنيق بإرفاقها مع كبل يسهل فصله ومحولات وحقيبة حمل متينة وجلبات عزل للصوت سهلة التغيير للحصول على استخدام مخصص ومريح.

## إدخال السماعات

قم بإدخال السماعات بحيث تكون مُحكمة داخل الأذن. فملائمة السماعات لها تأثير كبير على جودة الصوت.

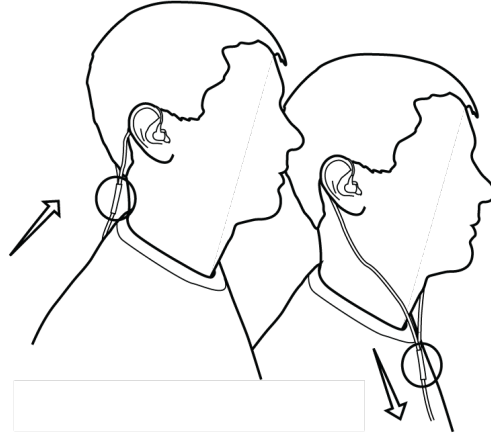


**مهم:** إذا كانت هناك على ما يبدو عدم استجابة من التردد المنخفض (الجهير)، فهذا يعني أن جلبة السماعة غير مُحكمة. ادفع السماعة برفق بشكل أعمق في قناة الأذن أو جرب جلبة مختلفة.

**تحذير:** لا تدفع جلبة السماعة إلى ما وراء فتحة قناة الأذن.

## ارتداء السماعات

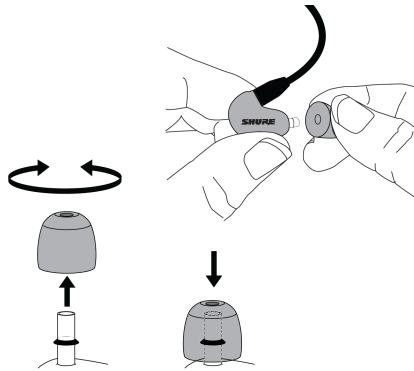
فيما يلي بعض الطرق المقترحة لارتداء السماعات.



يساعد ارتداء الكبل فوق الأذن وتأمينه من خلال تمريره خلف الأذن في الحفاظ على وضع سماعات الأذن أثناء أداء أي نشاط بدني. ثبت الكبل وارفع الجزء المتبقي منه خلال الحزام المرفق به.

## تغيير الجلبة

قم بشني الجلبة ودفعها لإخراج الجلبة من الفوهة.  
قم بإدخال جلبة جديدة بحيث تغطي تماماً النصل والفوهة.



**تنبيه:** إذا لم تتم تغطية النصل أو أي جزء من الفوهة، فلن يتم تركيب الجلبة بشكل سليم. استبدل الجلب إذا لم تمسك الفوهة بإحكام. للتأكد من الملاءمة السليمة والأداء الصحيح، لا تستخدم إلا الجلب التي تقدمها Shure (ما لم تكن تستخدم جلب من نوعيات مخصصة).

## كبل سهل الفصل

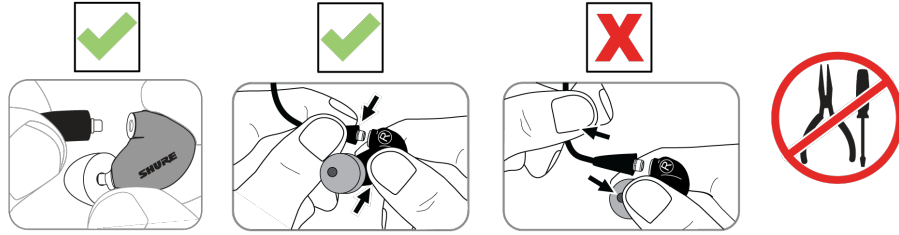
قد تحتاج إلى فصل الكبل عن سماعات الأذن لتوصيل مكونات اختيارية أو استبداله في حالة تلفه. لتجنب الفصل العرضي، يتميز الموصل بتزويده بتوافق احتضاني محكم. توخ الحذر لتجنب تلف سماعة الأذن والموصل.

لا تستخدم بنسة أو أي أدوات أخرى.  
امسك كل من موضع اتصال الموصل بالسماعة قدر الإمكان.  
اسحب كل منهما عن الآخر بشكل مستقيم دون ثني. الكبل مزود بإطباق ذاتي غير ملولب.

**ملاحظة:** إذا قمت بالسحب من إحدى الزوايا، فلن يتم فصل الموصل.

لا تسحب من الكبل أو تضغط على فوهة سماعة الأذن.  
تحسس سماع طقطقة عند التوصيل.

عند إعادة توصيل الكبل، طابق علامتي الجانب الأيمن "R" والجانب الأيسر "L". للحصول على كبلات وسماعات أذن نقية، طابق النقاط الملونة مع بعضها البعض (أحمر=الجانب الأيمن، أزرق=الجانب الأيسر).



Audible click when properly connected

## إخراج السماعات

امسك جسم السماعة وقم بفتحها بلطف لإخراجها.



**ملاحظة:** لا تسحب الكابل لإخراج السماعة.

## الصيانة والتنظيف

تضمن الصيانة الحذرة سداة الإحكام بين الجلبة والفوهة، مما يحسن جودة الصوت وسلامة المنتج.

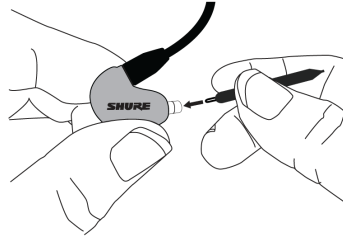
حافظ على جفاف ونظافة السماعات والجلب قدر الإمكان.  
لتنظيف الجلب، قم بإخراجها من السماعات، واشطف بلطف في الماء الدافئ، ثم اتركها للهواء الجاف. تتطلب الجلب الرغوية وقت تجفيف أطول. افحص الجلب بحثًا عن أي تلف واستبدالها إذا لزم الأمر. يجب أن تكون جلب الأذن جافة تمام قبل إعادة استخدامها.  
امسح السماعات والجلب بمادة مطهرة معتدلة لتجنب الإصابة بالأمراض المعدية. لا تستخدم المطهرات التي تحتوي على الكحول.  
لا تعرّض السماعات لدرجات الحرارة الشديدة.  
استبدل الجلب إذا لم تكن ملائمة بشكل سليم.

لا تحاول تعديل هذا المنتج، حيث قد يؤدي هذا إلى خرق الضمان وقد يتسبب في إصابة شخصية و/أو تعطل المنتج.

## تنظيف فتحة سماعة الأذن

إذا لاحظت تغييرًا في جودة الصوت، فأخرج الجلبة وتحقق من فوهة السماعة. إذا كانت الفوهة مسدودة، فقم بإزالة العوائق باستخدام النهاية الحلقة السلوكية لأداة التنظيف.

في حالة عدم وجود انسداد أو عدم تحسن جودة الصوت، استبدل الجلبة بجلبة أخرى جديدة.



Cleaning Tool

**تنبيه:** عند التنظيف، لا تقم بإدخال أي كائن داخل فتحة سماعة الأذن! سيؤدي هذا إلى إتلاف مرشح صوت سماعة الأذن.

**تحذير:** لا تستخدم أداة التنظيف إلا لتنظيف السماعات. قد يؤدي استخدامها لأغراض أخرى مثل استخدام الأداة لتنظيف الأذن أو الجلبة الإسفنجية إلى التعرض لإصابات.

قد تتجمع في موصلات الكابل بسماعات الأذن الأوساخ أو الترسبات التي قد تؤثر على جودة الصوت. إذا حدث هذا، فافصل الكبلات وقم بتنظيفها باستخدام قطعة قطنية جافة.

## المواصفات

### SE215 سماعة الأذن

#### نوع محول الطاقة

MicroDriver واحدة عالية الوضوح

#### الحساسية

عند 1 كيلوهرتز

107 ديسيبل SPL/ميجاوات

#### المعاوقة

عند 1 كيلوهرتز

17 أوم

#### تقليل الضوضاء

حتى 37 ديسيبل

#### نطاق التردد

21 هرتز-17.5 كيلوهرتز	SE215 Special Edition
22 هرتز-17.5 كيلوهرتز	SE215

موصل الإدخال  
MMCX موصلات

الوزن الصافي  
20.8 جرام (7.0 أونصة)

درجة حرارة التشغيل  
18°C إلى 57°C (0°F إلى 135°F)

درجة حرارة التخزين  
29°C إلى 74°C (-20°F إلى 165°F)

## احتياطات السلامة

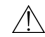
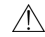
قبل استخدام هذا المنتج، يُرجى قراءة التحذيرات المرفقة وتعليمات السلامة وحفظها.

### تحذير خاص بجميع سماعات الأذن!

استخدم سماعات الأذن وقم بتنظيفها وحافظ عليها وفقًا لتعليمات الشركة المصنعة

## احتياطات السلامة

تتم الإشارة إلى النتائج المحتملة للاستخدام غير الصحيح بأحد الرمزين - "تحذير" و "تنبيه" - استنادًا إلى قرب حدوث الخطر و شدة الضرر.

تحذير: قد يؤدي تجاهل هذه التحذيرات إلى إصابة خطيرة أو الوفاة نتيجة التشغيل غير الصحيح.	
تنبيه: قد يؤدي تجاهل هذه التنبيهات إلى إصابة متوسطة أو تلف في الممتلكات نتيجة التشغيل غير الصحيح.	

## تحذير

في حالة دخول مياه أو كائنات غريبة داخل الجهاز، قد يؤدي ذلك إلى حدوث حريق أو صدمة كهربائية. لا تحاول تعديل هذا المنتج. فقد يؤدي ذلك إلى حدوث إصابة جسدية و/أو تعطل المنتج. لا تستخدم سماعات الأذن عندما يؤدي عدم التمكن من سماع أصوات البيئة المحيطة إلى أوضاع خطيرة مثل استخدام سماعات الأذن أثناء القيادة أو ركوب الدرجات الهوائية أو المشي أو الهرولة مع وجود ازدحام مروري واحتمال وقوع حوادث. احتفظ بهذا المنتج وملحقاته بعيدًا عن متناول الأطفال. قد يؤدي استعمال المنتج أو استخدامه من قبل الأطفال إلى مخاطر التعرض للوفاة أو الإصابة بإصابات خطيرة. يحتوي المنتج على قطع صغيرة وأسلاك قد تثير مخاطر مضغها أو اختناق بسببها. قبل إدخال سماعة الأذن، قم دائمًا بإعادة التحقق مرة أخرى من الجلبة للتأكد من تركيبها بإحكام في الفوهة لتقليل خطر انفصال الجلبات عن الفوهة وتناثر في أذنك. إذا انحسرت جلبة في أذنك، اطلب المساعدة الطبية الاحترافية لإزالة الجلبة. توقف عن استخدام سماعات الأذن واحصل على الاستشارة الطبية إذا كنت تعاني من تهيج الأذن أو تراكم زائد للشمع أو أعراض مزعجة أخرى.

## تنبيه

لا تقم مطلقًا بتفكيك الجهاز أو تعديله، حيث قد يؤدي ذلك لتعطله. تجنب تعريض الجهاز لقوة كبيرة أو سحب الكابل و إلا فستحدث أعطال نتيجة ذلك. حافظ على جفاف سماعة الأذن وتجنب تعرضها لدرجات الحرارة الشديدة والرطوبة. إذا كنت تتلقى في الوقت الحالي علاجًا للأذن، فاستشر طبيبك قبل استخدام هذا الجهاز.



خطر الإضرار بالسمع

لتجنب حدوث أضرار السمع المحتملة، تجنب الاستماع بمستويات صوت عالية لفترات طويلة.

## تعليمات مهمة للسلامة

- 1 اقرأ هذه التعليمات.
- 2 احتفظ بهذه التعليمات.
- 3 انتبه لجميع التحذيرات.
- 4 اتبع جميع التعليمات.
- 5 لا تستخدم هذا الجهاز بالقرب من الماء.
- 6 نظفه باستخدام قماشة جافة فقط.
- 7 تجنب سد أي فتحات للتهوية. واحرص على القيام بالتنظيف بما يتفق مع التعليمات الواردة من الجهة المصنعة.
- 8 تجنب تركيب الجهاز بالقرب من أي مصادر للحرارة مثل أجهزة المشعاع وأجهزة تنظيم قنوات الهواء والمواقد وغيرها من الأجهزة (بما في ذلك المضخات) التي تولد حرارة.
- 9 تجنب العبث بعنصر السلامة المتوفر في القابس المستقطب أو المؤرض. القابس المستقطب به شفرتان إحداهما أعرض من الأخرى. والقابس الأرضي به شفرتان وسن تأريض ثالث. والشفرة العريضة والسن الثالث متوفران لسلامتك. وإذا لم يلائم القابس الملحق بالجهاز المقبس لديك، فاطلب مساعدة من فني كهربائي لاستبدال المقبس القديم.
- 10 احم سلك التيار الكهربائي من المشي عليه أو الضغط عليه خاصة عند القابس أو المقبس المناسب أو نقطة خروجه من الجهاز.
- 11 لا تستخدم إلا التوصيلات والملحقات التي تحددها شركة التصنيع.
- 12 لا تستخدم إلا العربة أو الحامل أو الحامل الثلاثي القوائم أو الكتيفة أو الطاولة التي تحددها شركة التصنيع أو المباعه مع الجهاز. عند استخدام عربة، توخى الحرص عند تحريك العربة وعليها الجهاز لتجنب الإصابة الناتجة عن انقلاب العربة أو الجهاز.



- 13 انزع قابس الجهاز أثناء العواصف الرعدية أو عند عدم استخدام الجهاز لفترات طويلة.

## الشهادات

يحقق هذا المنتج المتطلبات الأساسية لكل التوجيهات الأوروبية ذات الصلة وهو مؤهل لعلامة CE. يمكن الحصول على إعلان التطابق مع العلامة CE من: [www.shure.com/europe/compliance](http://www.shure.com/europe/compliance)

الممثل الأوروبي المعتمد:

Shure Europe GmbH

Global Compliance

Jakob-Dieffenbacher-Str. 12

Eppingen, Germany 75031

هاتف: 0 49 92-7262-49

البريد الإلكتروني: [info@shure.de](mailto:info@shure.de)

[www.shure.com](http://www.shure.com)