



SE215

Auriculares Sound Isolating™

Table of Contents

SE215 Auriculares Sound Isolating™	3	Mantenimiento y limpieza	5
Información importante de seguridad	3	Limpieza de la punta del auricular	6
Descripción general	3	Especificaciones	6
Inserción de los auriculares	3	PRECAUCIONES DE SEGURIDAD	7
Uso de los auriculares	3	¡ADVERTENCIA PARA TODOS LOS AURICULARES!	7
Cambio de las fundas	4	PRECAUCIONES DE SEGURIDAD	7
Cable desconectable	4	ADVERTENCIA	7
Retiro de los auriculares	5	PRECAUCION	8
		INSTRUCCIONES IMPORTANTES DE SEGURIDAD	8
		Certificaciones	8

SE215 Auriculares Sound Isolating™

Información importante de seguridad

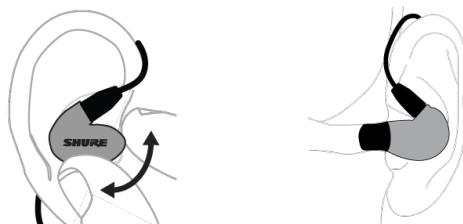
Antes de utilizar este producto, lea las advertencia y las instrucciones de seguridad: [PRECAUCIONES DE SEGURIDAD](#)

Descripción general

Los auriculares aislantes de sonido Sound Isolating™ de Shure ofrecen un sonido detallado libre del ruido externo. Los potentes y elegantes auriculares SE de Shure vienen con cable desmontable, adaptadores, un estuche de transporte duradero y fundas aislantes Sound Isolating intercambiables para un ajuste cómodo y personalizado.

Inserción de los auriculares

Inserte los auriculares de manera que formen un sello entre el auricular y el oído. El calce del auricular puede afectar significativamente la calidad del sonido.

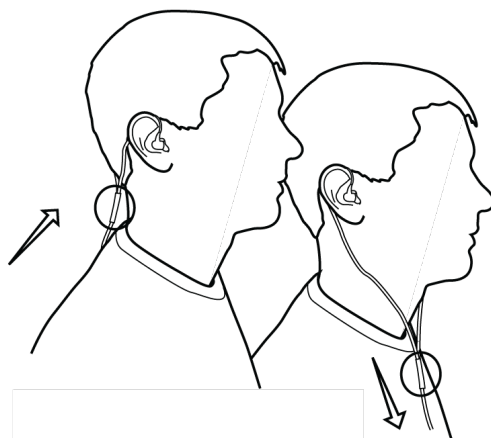


Importante: Si parece haber una falta de la respuesta a frecuencias bajas (graves), quiere decir que la funda aislante del auricular no hace un sello con el oído. Suavemente empuje el auricular más adentro del canal auditivo o pruebe una funda diferente.

Advertencia: No empuje la funda de los auriculares más allá de la entrada del canal auditivo.

Uso de los auriculares

Las siguientes son algunas formas sugeridas de utilizar los auriculares.

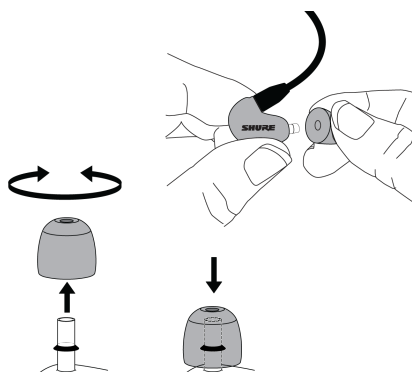


Coloque el cable sobre la oreja y asegúrelo detrás de la cabeza para ayudar a mantener los auriculares en su lugar durante la actividad física.

Tense el cable y recoja la holgura levantando el manguito del cable.

Cambio de las fundas

- Tuerza y tire para quitar la funda de la punta.
- Coloque una nueva funda para que cubra completamente la punta.



Precaución: Si cualquier parte de la punta queda expuesta, la funda no está bien instalada. Reemplace las fundas si no sujetan ajustadamente la punta. Para asegurar un sello y funcionamiento correctos, use solamente fundas suministradas por Shure (a menos que se usen fundas moldeadas a la medida).

Cable desconectable

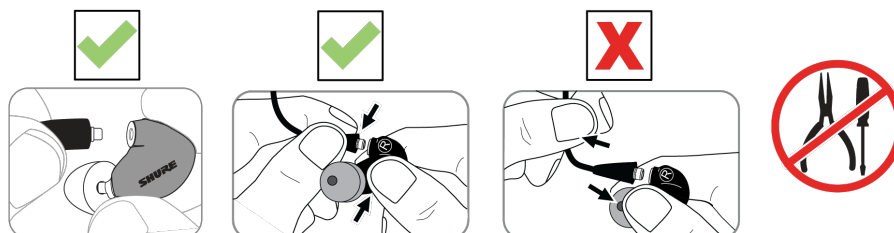
Puede ser necesario desconectar el cable de los auriculares para conectar componentes opcionales o para cambiar el cable si éste se daña. Para evitar la separación accidental, el conector tiene un calce ceñido. Tenga cuidado especial para impedir daño al auricular y al conector.

- No utilice pinzas u otras herramientas.
- Tome el conector y el audífono lo más cerca posible del punto donde se juntan.

- Tire derecho para separarlos—no tuerza. El cable es de calce a presión, no roscado.

Nota: Si tira de la conexión en un ángulo, el conector no se desconectará.

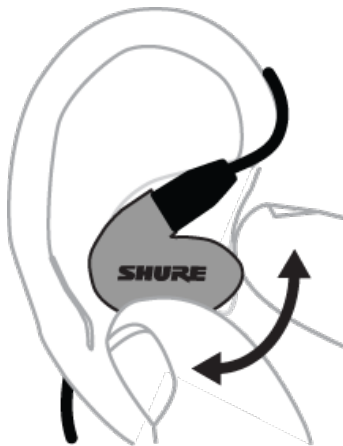
- No tire del cable ni aplique presión en la punta del auricular.
- Debe escuchar un clic cuando haga la conexión.
- Cuando reconecte el cable, haga coincidir las marcas "L" y "R". En el caso de cables y auriculares transparentes, haga coincidir los puntos de color (rojo=derecha, azul=izquierda).



Se debe escuchar un chasquido cuando se conecta correctamente

Retiro de los auriculares

Sujete el cuerpo del auricular y gírelo levemente para quitarlo.



Nota: No tire del cable para retirar los auriculares.

Mantenimiento y limpieza

El mantenimiento cuidadoso asegura que haya un sello hermético entre la funda y la punta, lo cual mejora la calidad sonora y la seguridad del producto.

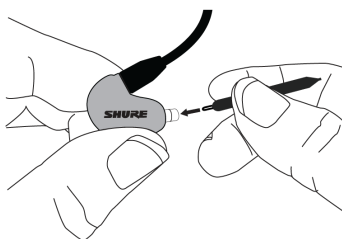
- Mantenga los auriculares y fundas lo más limpios y secos posible.
- Para limpiar las fundas, quítelas de los auriculares, lávelas cuidadosamente en agua tibia y déjelas secar al aire. Las fundas de espuma requieren más tiempo para secarse. Inspeccione en busca de daños y reemplace si es necesario. Las fundas para los oídos deberán estar completamente secas antes de usarlas.

- Limpie los auriculares y fundas con un antiséptico suave para evitar las infecciones. No use desinfectantes a base de alcohol.
- No exponga los auriculares a temperaturas extremas.
- Reemplace las fundas si no se ajustan adecuadamente.
- No intente modificar este producto. El hacerlo anula la garantía y podría causar lesiones personales y/o la falla del producto.

Limpieza de la punta del auricular

Si se observa un cambio en la calidad sonora, quite la funda y revise la punta del auricular. Si la punta está obstruida, quite la obstrucción usando el extremo con el bucle de alambre de la herramienta de limpieza.

Si no se encuentran obstrucciones o si no mejora la calidad del sonido, sustituya la funda con una nueva.



Herramienta de limpieza

Precaución: Durante la limpieza, ¡no fuerce ningún objeto a través de la punta del auricular! Esto dañará el filtro de sonido del auricular.

Advertencia: La herramienta de limpieza debe usarse únicamente para limpiar los auriculares. El empleo para un fin diferente, como por ejemplo para limpiar los oídos o la funda de espuma, podría causar lesiones.

Los conectores de cables de los auriculares pueden acumular desechos y otros depósitos que afectan la calidad sonora. Si esto ocurre, desconecte los cables y límpielos con un palillo con algodón seco.

Especificaciones

SE215 Auriculares

Tipo de transductor

Single High-Definition MicroDriver

Sensibilidad

a 1 kHz

107 dB SPL/mW

Impedancia

a 1 kHz

17 Ω

Atenuación del ruido

hasta 37 dB

Rango de frecuencias

SE215 Special Edition	21 Hz–17,5 kHz
SE215	22 Hz–17,5 kHz

Conector de entrada

Conectores MMCX

Peso neto

20,8 g (,7 oz)

Temperatura de funcionamiento

-18°C a 57°C (0°F a 135°F)

Temperatura de almacenamiento

-29°C a 74°C (-20°F a 165°F)

PRECAUCIONES DE SEGURIDAD



Antes de utilizar este producto, lea y conserve los mensajes de advertencia e instrucciones de seguridad que se incluyen.

¡ADVERTENCIA PARA TODOS LOS AURICULARES!

Use, limpie y mantenga los auriculares de acuerdo con las instrucciones del fabricante.

PRECAUCIONES DE SEGURIDAD

Los posibles resultados del uso incorrecto de este producto se denotan por medio de uno de dos símbolos - "ADVERTENCIA" y "PRECAUCION" - según la inminencia del peligro y el grado de severidad de los daños.

	ADVERTENCIA: Si se pasan por alto estas advertencias se podrían causar lesiones graves o mortales como resultado del uso incorrecto.
	PRECAUCION: Si se pasan por alto estas precauciones se podría causar lesiones moderadas y daños a la propiedad como resultado del uso incorrecto.

ADVERTENCIA

- Si el agua u otros objetos externos penetran el dispositivo, se podría causar un incendio o sacudidas eléctricas.
- No intente modificar este producto. Hacerlo podría causar lesiones personales y/o la falla del producto.
- No use el producto en una situación en la cual si no se escuchan los ruidos a su alrededor se expone a un peligro, como por ejemplo al conducir un automóvil o bicicleta, o al caminar o correr cuando hay tránsito vehicular alrededor y pudiera ocurrir algún accidente.
- Mantenga este producto y sus accesorios fuera del alcance de los niños. El manejo o uso por niños puede representar un riesgo de lesiones graves o mortales. Contiene piezas pequeñas y cordones que pueden representar un riesgo de asfixia o estrangulamiento.
- Antes de insertar el auricular, siempre vuelva a revisar la funda y asegúrese de que esté firmemente sujeta a la punta para disminuir el riesgo de que se desprenda y quede en el oído. Si una funda se atasca en el oído, busque asistencia médica profesional para quitarla.

- Deje de usar los auriculares y consulte a un profesional médico si experimenta irritación, acumulación excesiva de cera u otras molestias.

PRECAUCION

- Nunca desarme ni modifique el dispositivo, ya que esto podría causar fallas.
- No someta el aparato a fuerzas extremas ni tire de su cable, ya que esto podría causar fallas.
- Mantenga el auricular seco y evite exponerlo a altos niveles de temperatura y humedad.
- Si está recibiendo tratamiento en los oídos, consulte con su médico antes de usar este aparato.



Alta presión sonora

Riesgo de daños auditivos

Para evitar posibles daños auditivos, no utilice niveles altos de volumen durante períodos largos.

INSTRUCCIONES IMPORTANTES DE SEGURIDAD

1. LEA estas instrucciones.
2. CONSERVE estas instrucciones.
3. PRESTE ATENCIÓN a todas las advertencias.
4. SIGA todas las instrucciones.
5. NO utilice este aparato cerca del agua.
6. LIMPIE ÚNICAMENTE con un trapo seco.
7. NO bloquee las aberturas de ventilación, instale de acuerdo con las instrucciones del fabricante.
8. NO instale el aparato cerca de fuentes de calor tales como radiadores, registros de calefacción, estufas u otros aparatos (incluyendo amplificadores) que produzcan calor.
9. NO anule la función de seguridad del enchufe polarizado o con clavija de puesta a tierra. Un enchufe polarizado tiene dos patas, una más ancha que la otra. Un enchufe con puesta a tierra tiene dos patas y una tercera clavija con puesta a tierra. La pata más ancha o la tercera clavija se proporciona para su seguridad. Si el tomacorriente no es del tipo apropiado para el enchufe, consulte a un electricista para que sustituya el tomacorriente de estilo anticuado.
10. PROTEJA el cable eléctrico para evitar que personas lo pisen o estrujen, particularmente en sus enchufes, en los tomacorrientes y en el punto en el cual sale del aparato.
11. UTILICE únicamente los accesorios especificados por el fabricante.
12. UTILICE únicamente con un carro, pedestal, trípode, escuadra o mesa del tipo especificado por el fabricante o vendido con el aparato. Si se usa un carro, el mismo debe moverse con sumo cuidado para evitar que se vuelque con el aparato.



13. DESENCHUFE el aparato durante las tormentas eléctricas, o si no va a ser utilizado por un lapso prolongado.

Certificaciones

Este producto cumple los requisitos esenciales de las directrices europeas pertinentes y califica para llevar el distintivo CE.

La declaración de homologación de CE se puede obtener en: www.shure.com/europe/compliance

Representante europeo autorizado:

Shure Europe GmbH

Global Compliance

Jakob-Dieffenbacher-Str. 12

75031 Eppingen, Alemania

Teléfono: +49-7262-92 49 0

Email: info@shure.de

www.shure.com