



# SE215

Auricolari Sound Isolating™

# Table of Contents

<b>SE215 Auricolari Sound Isolating™</b>	<b>3</b>	<b>Manutenzione e pulizia</b>	<b>5</b>
<b>Informazioni importanti sulla sicurezza</b>	<b>3</b>	Pulizia dell'ugello dell'auricolare	6
<b>Descrizione generale</b>	<b>3</b>	<b>Specifiche tecniche</b>	<b>6</b>
<b>Inserimento degli auricolari</b>	<b>3</b>	<b>PRECAUZIONI DI SICUREZZA</b>	<b>7</b>
<b>Posizionamento degli auricolari</b>	<b>3</b>	AVVERTENZA PER TUTTI GLI AURICOLARI	7
<b>Cambio degli inserti</b>	<b>4</b>	PRECAUZIONI DI SICUREZZA	7
<b>Cavo staccabile</b>	<b>4</b>	AVVERTENZA:	7
<b>Rimozione degli auricolari</b>	<b>5</b>	ATTENZIONE	8
		ISTRUZIONI IMPORTANTI PER LA SICUREZZA	8
		<b>Omologazioni</b>	<b>8</b>

---

# SE215 Auricolari Sound Isolating™

---

## Informazioni importanti sulla sicurezza

Prima di usare questo prodotto, leggete le avvertenze e le istruzioni relative alla sicurezza. [PRECAUZIONI DI SICUREZZA](#)

---

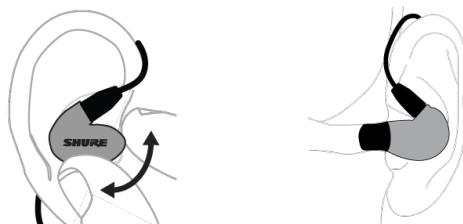
## Descrizione generale

Gli auricolari Shure Sound Isolating™ offrono un suono nitido e privo di rumori di fondo. Gli auricolari Shure SE, eleganti e potenti, sono dotati di cavo staccabile, adattatori, custodia da trasporto resistente ed inserti Sound Isolating intercambiabili per consentire un adattamento confortevole e personalizzato.

---

## Inserimento degli auricolari

Inserite gli auricolari in modo da creare una tenuta acustica. Il posizionamento dell'auricolare può influire in modo significativo sulla qualità del suono.



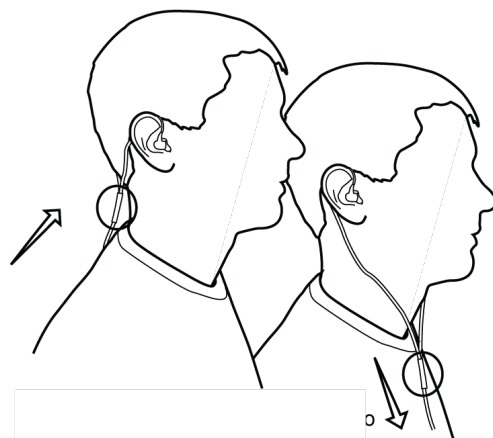
**Importante:** se avete l'impressione che la risposta alle basse frequenze (toni bassi) sia scadente, la tenuta dell'inserto dell'auricolare non è corretta. Spingete delicatamente gli auricolari più a fondo nel canale uditivo o provate con un altro inserto.

**Avvertenza:** non spingete l'inserto dell'auricolare oltre l'apertura del canale uditivo.

---

## Posizionamento degli auricolari

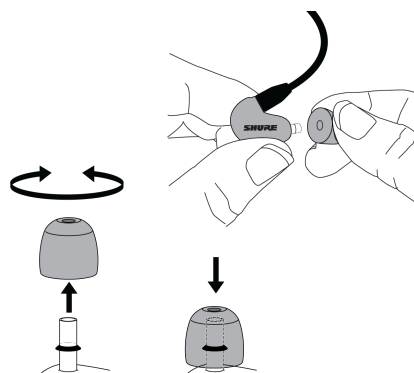
Di seguito, alcuni suggerimenti su come indossare gli auricolari.



Per mantenere gli auricolari in posizione durante l'attività fisica, indossate il cavo sopra l'orecchio e fissatelo dietro la nuca. Stringete il cavo e riducete il gioco dei due cavetti tirando il fermo verso l'alto.

## Cambio degli inserti

- Ruotate e tirate l'inserto per rimuoverlo dall'ugello.
- Applicare un nuovo inserto facendolo scorrere in modo che ricopra completamente il corpo e l'ugello.



**Attenzione:** se il corpo o una qualsiasi parte dell'ugello è visibile, l'inserto non è stato installato correttamente. Sostituite gli inserti se non aderiscono saldamente all'ugello. Per ottenere posizionamento e prestazioni corretti, usate esclusivamente inserti forniti da Shure (a meno che non usiate inserti/protesi sagomate su misura).

## Cavo staccabile

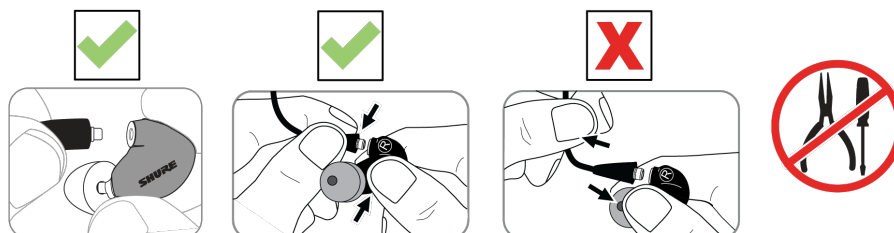
Per collegare componenti opzionali o per sostituire il cavo stesso, se danneggiato, può essere necessario scollegare il cavo dagli auricolari. Per evitare un distacco accidentale, il connettore è dotato di blocco. Prestate particolare attenzione a non danneggiare auricolare e connettore.

- Non usate pinze né altri attrezzi.
- Afferrate il connettore e l'auricolare avvicinandoli il più possibile per collegarli.

- Per scollegarli, tirateli mantenendoli dritti, senza ruotarli. Il cavo si fissa a scatto, non va avvitato.

**Nota:** tirando il connettore, mantenendolo però angolato, questo non si scollega.

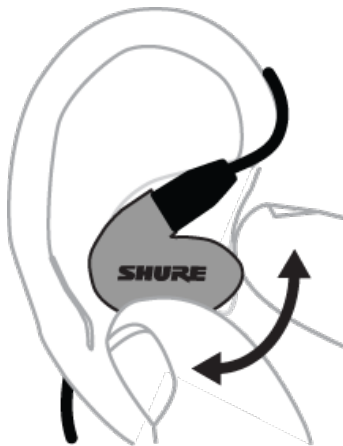
- Non tirate il cavo né premete sull'ugello dell'auricolare.
- Effettuando il collegamento, sentirete uno scatto.
- Quando ricollegate il cavo, fate corrispondere le scritte "L" (sinistro) ed "R" (destra). Nel caso di cavi ed auricolari trasparenti, fate corrispondere i punti colorati (rosso = destro, blu = sinistro).



Il corretto collegamento è segnalato da uno scatto

## Rimozione degli auricolari

Afferrate il corpo dell'auricolare e ruotatelo delicatamente per rimuoverlo.



**Nota:** non tirate il cavo per rimuovere gli auricolari.

## Manutenzione e pulizia

L'accurata manutenzione garantisce la tenuta ottimale tra inserto ed ugello di emissione del suono, migliorando la qualità del suono e la sicurezza del prodotto.

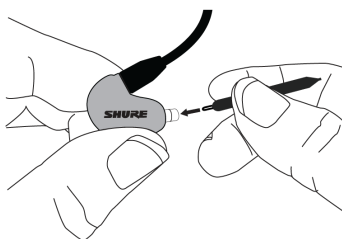
- Mantenete auricolari ed inserti il più possibile puliti ed asciutti.
- Per pulire gli inserti, rimuoveteli dagli auricolari, risciacquateli delicatamente in acqua tiepida e fateli asciugare all'aria. Gli inserti in schiuma poliuretanica richiedono un tempo di asciugatura maggiore. Verificate che gli inserti non presentino danni; se necessario, sostituiteli. Gli inserti devono essere completamente asciutti prima dell'uso.

- Applicate un disinfettante neutro ad auricolari e inserti per prevenire eventuali infezioni. Non adoperate disinfettanti a base di alcol.
- Non esponete gli auricolari a temperature estreme.
- Sostituite gli inserti se non si inseriscono correttamente.
- Non tentate di modificare il prodotto. Tale operazione annulla la garanzia e può causare infortuni e/o il guasto del prodotto stesso.

## Pulizia dell'ugello dell'auricolare

In presenza di un deterioramento della qualità del suono, rimuovete l'inserto e controllate l'ugello dell'auricolare. Se è ostruito, liberatelo servendovi dell'estremità in fil di ferro dello strumento per l'asportazione del cerume.

Se non vi sono ostruzioni o se la qualità del suono non migliora, sostituite l'inserto.



Strumento di asportazione del cerume

**Attenzione:** durante le operazioni di pulizia, non forzate alcun oggetto attraverso l'ugello dell'auricolare per evitare di danneggiare il filtro audio dell'auricolare stesso.

**Avvertenza:** lo strumento deve essere utilizzato soltanto per la pulizia degli auricolari. Qualsiasi altro impiego, ad es. per la pulizia delle orecchie o dell'inserto in schiuma poliuretana, può provocare un infortunio.

sui connettori dei cavi collegati agli auricolari si possono accumulare impurità o altri depositi in grado di compromettere la qualità dell'audio. In tal caso, scollegate i cavi e puliteli con un bastoncino cotonato asciutto.

## Specifiche tecniche

### SE215 Auricolare

#### Tipo di trasduttore

Singolo MicroDriver ad alta definizione

#### Sensibilità

ad 1 kHz

107 dB di SPL/mW

#### Impedenza

ad 1 kHz

17  $\Omega$

#### Attenuazione del rumore

fino a 37 dB

## Gamma di frequenze

<b>SE215 Special Edition</b>	21 Hz–17,5 kHz
<b>SE215</b>	22 Hz–17,5 kHz

## Connettore d'ingresso

Connettori MMCX

## Peso netto

20,8 g (,7 once)

## Temperatura di funzionamento

-18°C - 57°C (0°F - 135°F)

## Temperatura a magazzino

-29°C - 74°C (-20°F - 165°F)

## PRECAUZIONI DI SICUREZZA



prima di usare questo prodotto, leggete le avvertenze e le istruzioni per la sicurezza allegate e conservatele.

### AVVERTENZA PER TUTTI GLI AURICOLARI

Seguite le procedure d'uso, pulizia e manutenzione degli auricolari come da istruzioni fornite dal produttore.

### PRECAUZIONI DI SICUREZZA

I possibili effetti di un uso errato sono contrassegnati da uno dei due simboli - "AVVERTENZA" e "ATTENZIONE" - sulla base dell'imminenza del pericolo e della gravità del danno.

	<b>AVVERTENZA:</b> ignorare questi messaggi può comportare lesioni personali gravi o mortali in conseguenza di un funzionamento errato.
	<b>ATTENZIONE:</b> ignorare questi messaggi può comportare lesioni personali di media gravità o danni materiali in conseguenza di un funzionamento errato.

### AVVERTENZA:

- L'eventuale ingresso di acqua o di altri corpi estranei nel dispositivo può dare luogo allo sviluppo di incendi o folgorazioni.
- Non tentate di modificare il prodotto. Tale operazione può causare infortuni e/o il guasto del prodotto stesso.
- Non adoperateli durante qualsiasi attività in cui l'impossibilità di sentire i suoni circostanti potrebbe comportare pericoli, ad esempio mentre siete alla guida di un veicolo, andando in bicicletta, passeggiando o facendo jogging dove vi sia traffico di veicoli e potrebbero verificarsi incidenti.
- Tenete questo prodotto ed i relativi accessori fuori dalla portata dei bambini. La manipolazione o l'uso da parte dei bambini può costituire un pericolo grave o mortale. Questo prodotto contiene piccoli componenti e cavi che possono provocare soffocamento o strozzamento.
- Prima di inserire l'auricolare, ricontrate sempre l'insero per assicurarvi che sia saldamente fissato all'ugello in modo da ridurre il rischio di distacco dell'insero dall'ugello, con conseguente introduzione accidentale dell'insero stesso nell'orecchio. Se un insero si introduce nell'orecchio, consultate un medico competente per rimuovere l'insero stesso.

- Se si verificano irritazione, eccessiva formazione di cerume o altri disturbi, interrompete l'uso degli auricolari e consultate un medico competente.

## ATTENZIONE

- Per evitare di provocare possibili danni non smontate, né modificate mai il dispositivo.
- Per evitare di provocare possibili danni non applicate una forza estrema sul cavo e non tiratelo.
- Mantenete l'auricolare asciutto e non esponetelo a temperature ed umidità estreme.
- Se state seguendo una terapia relativa all'apparato uditivo, consultate il medico prima di usare questo dispositivo.



Pressione sonora elevata

Rischio di lesioni all'apparato uditivo

Per evitare possibili problemi all'udito, non ascoltate a livelli di volume elevati per periodi prolungati.

## ISTRUZIONI IMPORTANTI PER LA SICUREZZA

1. LEGGETE le istruzioni.
2. CONSERVATE le istruzioni.
3. OSSERVATE tutte le avvertenze.
4. SEGUITE tutte le istruzioni.
5. NON usate questo apparecchio vicino all'acqua.
6. PULITE l'apparecchio SOLO con un panno asciutto.
7. NON ostruite alcuna apertura per l'aria di raffreddamento. Installate l'apparecchio seguendo le istruzioni del costruttore.
8. NON installate l'apparecchio accanto a fonti di calore, quali radiatori, aperture per l'efflusso di aria calda, forni o altri apparecchi (amplificatori inclusi) che generano calore.
9. NON modificare la spina di alimentazione o di messa a terra. Una spina polarizzata è dotata di due lame, una più ampia dell'altra. Una spina con spinotto è dotata di due lame e di un terzo polo di messa a terra. La lama più ampia ed il terzo polo hanno lo scopo di tutelare la vostra incolumità. Se la spina in dotazione non si adatta alla presa di corrente, rivolgetevi ad un elettricista per far eseguire le modifiche necessarie.
10. EVITATE di calpestare il cavo di alimentazione o di comprimerlo, specie in corrispondenza di spine, prese di corrente e punto di uscita dall'apparecchio.
11. USATE ESCLUSIVAMENTE i dispositivi di collegamento e gli accessori specificati dal costruttore.
12. USATE l'apparecchio solo con carrelli, sostegni, treppiedi, staffe o tavoli specificati dal costruttore o venduti insieme all'apparecchio stesso. Se usate un carrello, fate attenzione durante gli spostamenti per evitare infortuni causati da un eventuale ribaltamento del carrello stesso.



13. Durante temporali o se non userete l'apparecchio per un lungo periodo, SCOLLEGATELO dalla presa di corrente.



# Omologazioni

Questo prodotto è conforme ai requisiti essenziali specificati nelle direttive pertinenti dell'Unione europea ed è contrassegnabile con la marcatura CE.

La Dichiarazione di conformità CE è reperibile sul sito: [www.shure.com/europe/compliance](http://www.shure.com/europe/compliance)

Rappresentante europeo autorizzato:

Shure Europe GmbH

Global Compliance

Jakob-Dieffenbacher-Str. 12

75031 Eppingen, Germania

N. di telefono: +49-7262-92 49 0

E-mail: [info@shure.de](mailto:info@shure.de)

[www.shure.com](http://www.shure.com)