



# SE215

Sound Isolating™ 耳機

# Table of Contents

<b>SE215 Sound Isolating™ 耳機</b>	<b>3</b>	<b>維護和清潔</b>	<b>5</b>
<b>重要安全資訊</b>	<b>3</b>	清潔耳筒管嘴	6
<b>簡要說明</b>	<b>3</b>	<b>規格</b>	<b>6</b>
<b>插入耳筒</b>	<b>3</b>	<b>安全事項</b>	<b>7</b>
<b>佩戴耳塞</b>	<b>3</b>	適用於所有耳機的警告！	7
<b>更換耳筒套</b>	<b>4</b>	安全事項	7
<b>可拆卸式耳機線纜</b>	<b>4</b>	警告	7
<b>摘下耳筒</b>	<b>5</b>	小心	7
		重要安全事項!	8
		<b>認證</b>	<b>8</b>

# SE215 Sound Isolating™ 耳機

## 重要安全資訊

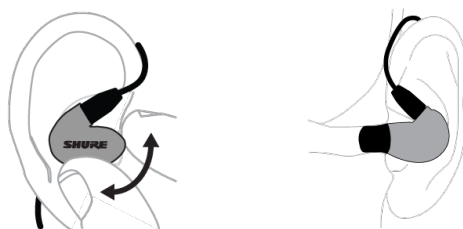
在使用本產品之前，請閱讀警告和安全說明：[安全事項](#)

## 簡要說明

Shure Sound Isolating™ 耳塞可提供細膩豐富的音響效果，而不會受到外界噪聲的影響。Shure SE 耳塞功能強大，造型時尚，配有可拆卸式耳塞線、轉接頭、耐用便攜盒，以及為確保佩戴舒適並體現使用者個性的可互換 Sound Isolating 耳塞套。

## 插入耳筒

插入耳筒，以緊貼耳道。耳筒的舒適程度可明顯影響音質。

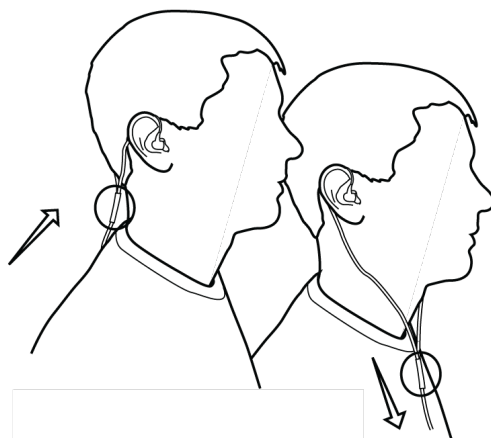


**重要資訊：**如果您感覺缺乏低頻（低音）音效，說明耳機套的貼合不夠緊密。將耳筒輕輕推入耳道，或更換其它耳筒套。

**警告：**不要將耳筒套推入耳道深處。

## 佩戴耳塞

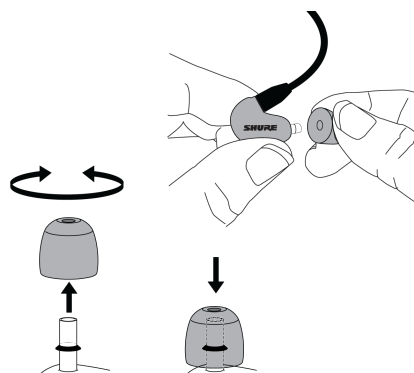
下面顯示了幾種建議的耳塞佩戴方法。



在進行體育運動時，可將耳塞線從耳朵上方繞過，固定在腦後，這樣有助於耳塞定位。將纜線套管上推，收緊鬆弛部分。

## 更換耳筒套

- 扭轉並拉動耳筒套，將其從管嘴上取下。
- 罩上一個新耳筒套，讓它將防脫環和管嘴完全罩住。



**小心：**如果防脫環或任何管嘴部份露出，說明耳筒套安裝不正確。如果耳筒套沒有緊緊包住管嘴，則應更換耳筒套。為確保配合緊密，以獲得最佳性能，只能使用 Shure 提供的耳筒套（除非使用自訂的模壓耳筒套）。

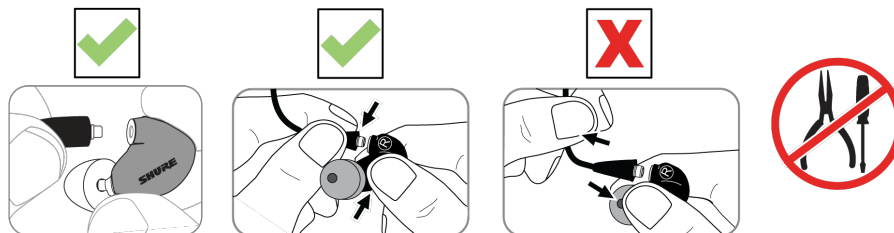
## 可拆卸式耳機線纜

如果使用者想要連接其它選配件，或者耳筒線損壞，可能需要將耳筒線從耳筒上取下。為防止意外脫落，接頭上有一個適貼配合。應特別小心，注意避免耳筒和接頭損壞。

- 不要使用鉗子或其它工具。
- 盡可能在靠近連接位置的地方抓取接頭和耳筒。
- 應水平拉出，不要捲繞。耳筒線採用卡扣設計，沒有螺紋。

**注意：**需要將耳機線接頭旋轉到一定角度才可與耳罩分離。

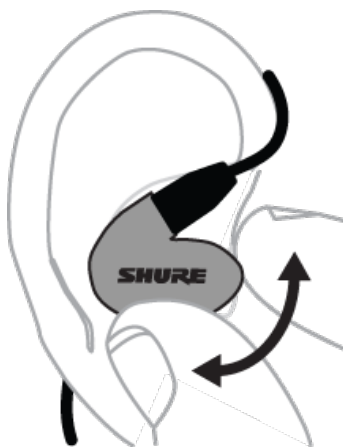
- 不要拉扯耳筒線，也不要用力按壓耳筒管嘴。
- 連接完成時，可聽到咔嗒一聲。
- 在重新連接耳筒線時，應注意匹配「L」和「R」標記。對於透明耳筒和耳筒線，應按照彩色點匹配（紅色 = 右側，藍色 = 左側）。



正確連接后發出「嗒」一聲

## 摘下耳筒

抓住耳筒外殼，輕輕旋轉將其取下。



**注意：**摘下耳機時，不要用力拉耳機線。

## 維護和清潔

精心的保養可確保耳筒套與管嘴之間結合緊密，提高聲音質量和產品安全性。

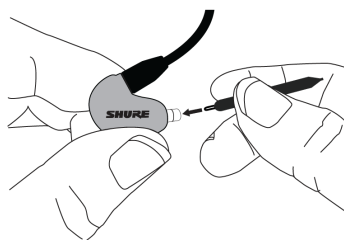
- 應將耳筒和耳筒套儘量保持乾爽清潔。
- 要清潔耳筒套，應將耳筒套從耳筒上取下，放入溫水中輕輕洗滌，然後自然晾乾。海綿耳筒套的晾乾時間較長。檢查耳筒套是否損壞，並根據需要更換。應讓耳筒套完全乾透後再重新使用。
- 用溫和的消毒劑擦拭耳筒和耳筒套，以防感染。不要使用含酒精的消毒劑。
- 不要把耳筒暴露在極高或極低的溫度下。
- 如果無法正確佩戴，應更換耳筒套。

- 不要嘗試改裝本產品。這樣作將使保修失效，並會導致人身傷害和/或產品故障。

## 清潔耳筒管嘴

如果您發現音質發生變化，應取下耳筒套，並檢查耳筒管嘴。如果管嘴阻塞，應使用清潔工具的線環端清除阻塞物。

如果未發現異物，或者音質未得到改善，請使用新的耳筒套對原耳筒套進行更換。



清潔工具

**小心：**清潔時，不要用力將任何物體穿過耳筒管嘴！用力過大會損壞耳筒的聲音濾網。

**警告：**清潔工具只能用於清潔耳筒。將其用作耳道或海綿耳筒套清潔工具等用途可能會導致人身傷害。

纜線接頭處如有碎屑和堆積的污垢，會影響音質。如果發生類似情況，應斷開纜線，並使用乾棉簽清潔污垢。

## 規格

### SE215 耳機

#### 換能器類型

高解析度發聲單元

#### 靈敏度

1 千赫下

107 分貝聲壓級/毫瓦

#### 阻抗

1 千赫下

17 Ω

#### 噪聲衰減

最大 37 dB

#### 頻率範圍

SE215 Special Edition	21 赫茲–17.5 千赫
SE215	22 赫茲–17.5 千赫

#### 輸入接頭

MMCX 插头

## 淨重

20.8 克 (.7 盎司)

## 操作溫度

-18°C 到 57°C (0°F 到 135°F)

## 存儲溫度

-29°C 到 74°C (-20°F 到 165°F)

# 安全事項



在使用本產品之前，請閱讀並保存好附帶的警告和安全說明。

## 適用於所有耳機的警告！

請按照製造商的說明使用、清潔或維護耳機。

## 安全事項

根據危險程度和損壞嚴重性的不同，使用「警告」和「小心」文字對未正確使用可能導致的後果做出標識。

	警告：如果沒有遵循這些警告事項，在操作不正確的情況下可能會導致嚴重的人身傷亡事故。
	小心：如果沒有遵循這些警告事項，在操作不正確的情況下可能會導致常見的人身傷害或財產損失。

## 警告

- 如果有水或其他異物進入設備內部，可能會導致起火或觸電事故。
- 不要嘗試改裝本產品。這樣做會導致人身傷害和/或產品故障。
- 在有車輛通行的地方駕駛、騎自行車、步行和慢跑時，或在聽不到周圍聲音便可能有危險或可能發生事故的其它活動中，切勿使用本耳筒。
- 應將本產品及其附件放置在兒童無法觸及的地方。兒童玩耍或使用本產品及附件可能有致命危險。產品附帶的小部件和纜線具有窒息或勒扼危險。
- 插入耳機前，一定要反覆檢查耳機套，確保它已牢牢地附在管嘴上以減小耳機套從管嘴上脫離、掉入耳道的風險。如果耳機套堵在耳朵裡出不來，請找專業醫生幫忙取出。
- 如果您遇到刺激、耳垢過多或其他不適情況，請停止使用耳機並諮詢專業醫務人員。

## 小心

- 不要拆開或改裝設備，這樣做可能會導致故障。
- 不要用力過大，不要拉扯線纜，否則會損壞線纜。
- 讓耳機保持乾燥，並避免暴露在極高溫度和濕度環境下。
- 如果您目前正在接受聽力治療，在使用本裝置前，向外科醫生諮詢。



## 高聲壓

### 聽力受損風險

為了預防可能的聽力損傷，請勿長期聆聽高音量。

## 重要安全事項

1. 必須閱讀這些注意事項。
2. 必須保留這些注意事項。
3. 必須注意所有警告內容。
4. 必須遵循所有注意事項。
5. 不要在靠近水的地方使用本設備。
6. 只能用幹布擦拭設備。
7. 不要堵塞任何通風口。按照製造商的說明進行安裝。
8. 不要將本設備安裝在任何熱源的附近，如散熱器、調溫器、火爐或其它可能產生熱量的裝置（包括功率放大器）。
9. 不要破壞帶極性或接地類型插頭的安全功能。極性插頭帶有兩個插片，其中一個比另一個寬。接地類型插頭帶有兩個插片和第三個接地插腳。較寬的插片或第三個插腳是為安全目的設定的。如果提供的插頭無法插入插座，請向電工諮詢如何更換合適的插座。
10. 保護電源線防止被腳踩踏或被夾緊，尤其是在插頭、方便插座和機身電源線的引出處。
11. 只能使用製造商指定的連接部件/附件。
12. 只能使用製造商指定的或隨設備售出的手推車、支座、三角架、托架或支撐台。如果使用手推車，在移動裝有設備的手推車時應注意安全，避免設備翻落。



13. 在雷電天氣或長時間不使用時，應拔下設備的插頭。

## 認證

本產品符合所有相關歐盟法規的基本要求，並且允許使用 CE 標誌。

可從以下地址獲得“CE 符合性聲明”：[www.shure.com/europe/compliance](http://www.shure.com/europe/compliance)

歐盟授權代表：

Shure Europe GmbH

Global Compliance

Jakob-Dieffenbacher-Str.12

75031 Eppingen, Germany

電話：+49-7262-92 49 0

電子郵件：info@shure.de

[www.shure.com](http://www.shure.com)