



SE846

Sound Isolating™ -Ohrhörer

The Shure sound isolating earphones, SE846, user guide.
Version: 1.0 (2022-I)

Table of Contents

SE846 Sound Isolating™-Ohrhörer	3	Reinigen der Schallöffnung	6
Wichtige Sicherheitsinformationen	3	Vier austauschbare Schallöffnungseinsätze	6
Sound Isolating™ Ohrhörer	3	Entfernen der Schallöffnung	6
Verwenden der Ohrhörer	3	Wiederzusammenbau der Schallöffnung	7
Der beste Sound beginnt mit einem guten Sitz	3	Technische Daten	7
Auswechseln der Ohrpassstücke	4	SICHERHEITSVORKEHRUNGEN	8
Tragen der Ohrhörer	4	WARNHINWEIS FÜR ALLE OHRHÖRER!	8
Entfernen der Ohrhörer	5	SICHERHEITSVORKEHRUNGEN	8
Abnehmbares Kabel	5	ACHTUNG	8
Pflege und Reinigung	6	VORSICHT	9
		WICHTIGE SICHERHEITSHINWEISE	9
		Zulassungen	10

SE846 Sound Isolating™-Ohrhörer

Wichtige Sicherheitsinformationen

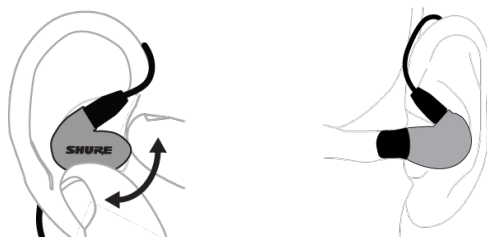
Vor Gebrauch dieses Produkts bitte die Warnhinweise und Sicherheitsanweisungen lesen. [SICHERHEITSVORKEHRUNGEN](#)

Sound Isolating™ Ohrhörer

Sound Isolating™ Ohrhörer von Shure mit „Balanced Armature“-Treibern bieten ein detailliertes Hörumfeld, das keine Außengeräusche aufweist. Im Lieferumfang der leistungsstarken und eleganten Shure SE-Ohrhörer sind ein abnehmbares Kabel, Adapter, ein robustes Aufbewahrungsetui sowie austauschbare Sound Isolating-Ohrhörerpassstücke für angenehme und individuelle Passform enthalten.

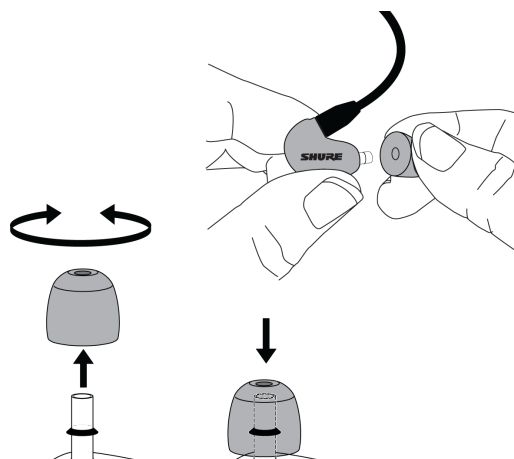
Verwenden der Ohrhörer

Der beste Sound beginnt mit einem guten Sitz



- Das Ohrpassstück auswählen, das einen passgenauen, festen Sitz bietet (wie Ohrstöpsel).
- Das Kabel hinter dem Ohr fixieren, um einen dichten Verschluss beizubehalten.

Auswechseln der Ohrpassstücke



- Ohrpassstück zum Entfernen behutsam drehen und abziehen.
- Das neue Ohrpassstück anbringen, sodass das Schallröhrchen völlig bedeckt ist.

Zu Ersatzteilen und wichtigen Reinigungs- und Pflegeanweisungen <http://www.shure.com/earphones> besuchen.

Tragen der Ohrhörer

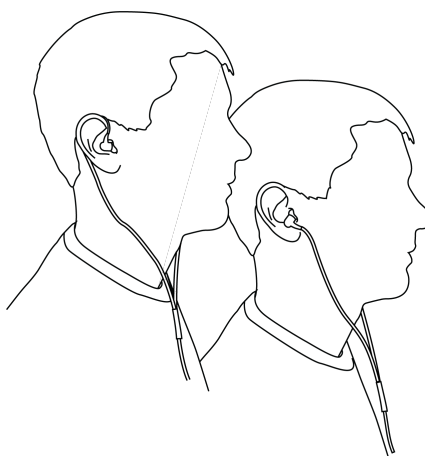
Wie Ohrstöpsel tragen. Gute akustische Abdichtung bietet maximalen Bass.

1. Eine Muffe wählen.
2. Zum Entfernen drehen und abziehen. Die neue Muffe völlig andrücken. Schaumstoffmuffe etwas zusammendrücken.
3. Fest ins Ohr einführen. Kabel über und hinter dem Ohr tragen. Indem das Kabelröhrchen hochgeschoben wird, werden die Kabel gestrafft und evtl. Durchhängen wird beseitigt.

Wichtig: Falls es an tiefen Frequenzen (Bass) zu mangeln scheint, bedeutet dies, dass durch die Ohrhörer-muffe keine dichte Abdämmung des Gehörgangs erreicht wurde. Den Ohrhörer behutsam tiefer in den Gehörgang drücken oder eine andere Muffe ausprobieren.

Achtung: Die Ohrhörer-muffe nicht weiter als die Gehörgangöffnung hinein drücken.

Wenn das Kabel über dem Ohr getragen und hinter dem Kopf verlegt wird, trägt dies dazu bei, die Ohrhörer während aktiver Bewegungen an Ort und Stelle zu halten.



Entfernen der Ohrhörer

Das Gehäuse des Ohrhörers ergreifen und zum Entfernen behutsam drehen.



Hinweis: Nicht am Kabel ziehen, um die Ohrhörer zu entfernen.

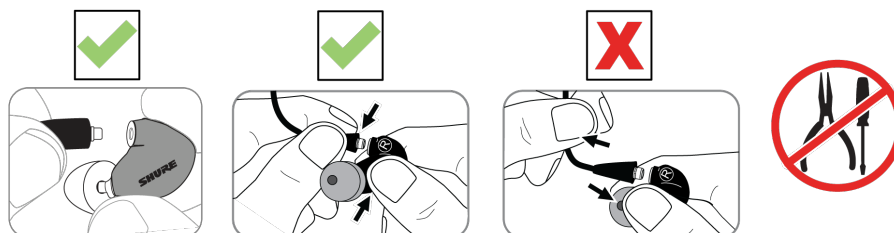
Abnehmbares Kabel

Evtl. muss das Kabel von den Ohrhörern abgenommen werden, um optionale Komponenten anzubringen oder um es zu ersetzen, falls es beschädigt wurde. Um einem versehentlichen Lösen der Kabelverbindung vorzubeugen, hat der Anschluss einen festen Sitz. Sorgfältig darauf achten, um eine Beschädigung des Ohrhörers und des Anschlusses zu verhindern.

- Keine Zange oder anderen Werkzeuge verwenden.
- Den Anschluss und den Ohrhörer möglichst nahe an der Verbindungsstelle ergreifen.
- Gerade auseinander ziehen — nicht verdrehen. Das Kabel hat einen Schnappverschluss, es hat kein Gewinde.

Hinweis: Wenn angewinkelt gezogen wird, löst sich der Anschluss nicht.

- Nicht am Kabel ziehen oder irgendwelchen Druck auf die Ohrhörer-Schallöffnung ausüben.
- Beim Anschließen auf ein Klickgeräusch achten.
- Beim Wiederanbringen des Kabels auf die Markierungen „L“ und „R“ achten. Bei durchsichtigen Kabeln und Ohrhörern auf Übereinstimmung der farbigen Punkte achten (rot=rechts, blau=links).



Klickgeräusch beim ordnungsgemäßen Anschließen hörbar

Pflege und Reinigung

Sorgfältige Pflege gewährleistet eine gute Abdichtung zwischen dem Passstück und der Schallöffnung, wodurch Audioqualität und Produktsicherheit verbessert werden.

- Die Ohrhörer und Passstücke möglichst sauber und trocken halten.
- Zum Reinigen der Passstücke müssen diese von den Ohrhörern entfernt, behutsam in warmem Wasser abgespült und an der Luft getrocknet werden. Schaumstoff-Passstücke erfordern eine längere Trocknungszeit. Auf Schäden untersuchen und bei Bedarf ersetzen. Passstücke müssen völlig trocken sein, bevor sie wieder verwendet werden können.
- Die Ohrhörer und die Passstücke mit einem milden antiseptischen Mittel abwischen, um Infektionen vorzubeugen. Keine Desinfektionsmittel auf Alkoholbasis verwenden.
- Die Ohrhörer keinen extremen Temperaturen aussetzen.
- Die Passstücke ersetzen, falls sie nicht richtig passen.
- Nicht versuchen, dieses Produkt zu modifizieren. Ansonsten wird die Garantie hinfällig und es könnte zu Verletzungen und/oder zum Produktausfall kommen.

Reinigen der Schallöffnung

Falls eine Änderung der Audioqualität wahrnehmbar ist, die Muffen entfernen und die Schallöffnung Ihres Ohrhörers untersuchen. Falls die Schallöffnung verstopft ist, die Verstopfungen beseitigen.

Falls sie nicht verstopft ist oder die Audioqualität nicht besser wird, die Muffe durch eine neue ersetzen oder die Schallöffnung auseinanderbauen, um sie innen zu reinigen.

Vorsicht: Beim Reinigen nichts mit Gewalt durch die Ohrhörer-Schallöffnung drücken! Sonst würde dadurch der Tonfilter des Ohrhörers beschädigt.

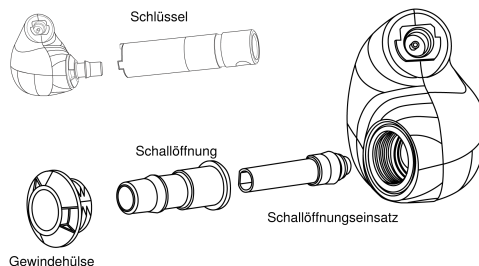
Vier austauschbare Schallöffnungseinsätze

Farbe	Klangbild	Frequenzgang
Schwarz	Warm	-2,5 dB, 1 kHz bis 8 kHz
Blau	Ausgeglichen	Null
Rot	Länger (bei Auslieferung)	+2,0 dB, 4 kHz bis 10 kHz
Weiß	Hell	+2,5 dB, 1 kHz bis 8 kHz

Entfernen der Schallöffnung

Hinweis:

- KLEINTEILE! Eine zweckmäßige Arbeitsfläche wählen.
 - Nur mit den Fingern Teile bearbeiten.
 - Keine Werkzeuge (oder Zähne) verwenden, da dadurch Beschädigungen verursacht werden könnten.
1. Mit dem mitgelieferten *Schallöffnungsschlüssel* die Gewindehülse lösen und entfernen.
 2. Vorsichtig an der *Schallöffnung* ziehen, um sie zu entfernen.
 3. Das Ende des *Schallöffnungseinsatzes* greifen und vorsichtig herausziehen.

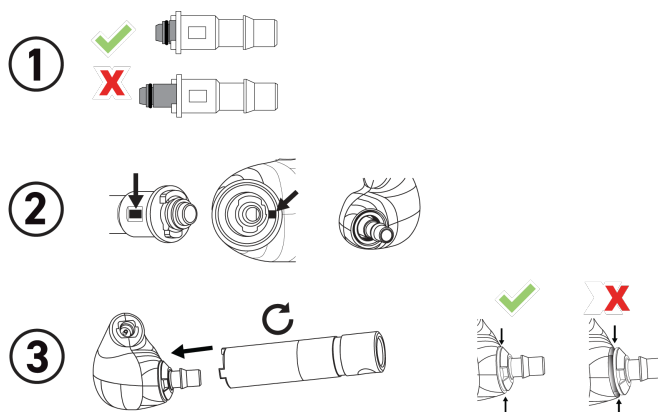


Wiederzusammenbau der Schallöffnung

Vorsicht:

- **Teile nicht mit Gewalt bearbeiten.** Bei Bedarf die Position ändern, um einen reibungslosen und einfachen Sitz zu gewährleisten.
- Der *Schallöffnungseinsatz* muss ordnungsgemäß in der *Schallöffnung* sitzen.
- Die *Schallöffnung* muss so ausgerichtet sein, dass sie zur Passöffnung im Gehäuse passt (ausgerichtete Punkte).
- Sicherstellen, dass die Gewinde vor Verwendung des *Schallöffnungsschlüssels* richtig eingreifen.
- Die *Gewindehülse* gerade so fest anziehen, um sicherzustellen, dass sie sich während des normalen Ohrhörergebrauchs nicht löst.

1. Den *Schallöffnungseinsatz* in die *Schallöffnung* einsetzen, bevor er in den Ohrhörer eingeführt wird.
2. Die Punkte ausrichten, damit die *Schallöffnung* in die Passöffnung passt.
3. Die *Gewindehülse* vollständig in das Ohrhörergeräus mithilfe des *Schallöffnungsschlüssels* drehen.



Technische Daten

Wandlertyp

Treiber mit vierpoligem Ankersystem

Empfindlichkeit

bei 1 kHz

114 dB Schalldruckpegel/mW

Impedanz

bei 1 kHz

9 Ω

Geräuschkämpfung

bis zu 37 dB

Frequenzbereich

15 Hz–20 kHz

Eingang

MMCX-Anschlüsse

Gewicht ohne Verpackung

27,6 g

Betriebstemperatur

0 °C bis 45 °C

Lagerungstemperatur

–10 °C bis 35 °C

SICHERHEITSVORKEHRUNGEN



Vor Gebrauch dieses Produkts bitte die enthaltenen Warnhinweise und Sicherheitsanweisungen lesen und aufbewahren.

WARNHINWEIS FÜR ALLE OHRHÖRER!

Ohrhörer gemäß den Anweisungen des Herstellers verwenden, reinigen und warten.

SICHERHEITSVORKEHRUNGEN

Die möglichen Folgen des fehlerhaften Gebrauchs, die durch eines der beiden Symbole - „ACHTUNG“ und „VORSICHT“ - markiert sind, hängen von der Unmittelbarkeit der bevorstehenden Gefahr und des Schweregrads der Beschädigung ab.

	ACHTUNG: Die Nichtbeachtung dieser Achtung-Hinweise kann schwere oder tödliche Verletzungen infolge des fehlerhaften Gebrauchs verursachen.
	VORSICHT: Die Nichtbeachtung dieser Vorsichtshinweise kann mittelschwere Verletzungen oder Sachschäden infolge des fehlerhaften Gebrauchs verursachen.

ACHTUNG

- Falls Wasser oder andere Fremdstoffe/-körper in das Gerät gelangen, kann es zu Bränden oder Stromschlägen kommen.
- Nicht versuchen, dieses Produkt zu modifizieren. Ansonsten könnte es zu Verletzungen und/oder zum Produktausfall kommen.
- Nicht verwenden, wenn die akustische Abschottung von Ihrer Umgebung gefährlich sein könnte, wie z. B. beim Autofahren, Radfahren, Gehen oder Laufen in Verkehrsbereichen, in denen Unfallrisiken bestehen.

- Dieses Produkt und sein Zubehör von Kindern fernhalten. Bei Handhabung oder Verwendung durch Kinder besteht das Risiko schwerer oder tödlicher Verletzungen. Enthält Kleinteile und Kabel, die eventuell ein Erstickungs- oder Erdrosselungsrisiko darstellen.
- Vor dem Einführen des Ohrhörers stets das Passstück überprüfen, um sicherzustellen, dass es fest an der Schallöffnung angebracht ist. So wird das Risiko minimiert, dass sich die Passstücke von der Schallöffnung lösen und in Ihrem Ohr stecken bleiben. Wenn ein Passstück in Ihrem Ohr feststeht, einen Facharzt aufsuchen, um es entfernen zu lassen.
- Bei Reizungen, verstärkter Ansammlung von Ohrenschmalz oder anderen unangenehmen Reaktionen die Ohrhörer nicht mehr verwenden und einen Facharzt zurate ziehen.

VORSICHT

- Das Gerät nie auseinanderbauen oder modifizieren, da dies zu Ausfällen führen kann.
- Keinen extremen Kräften aussetzen und nicht am Kabel ziehen, da dies zu Ausfällen führen kann.
- Den Ohrhörer trocken halten und keinen extremen Temperaturen oder extremer Luftfeuchtigkeit aussetzen.
- Falls Sie sich derzeit in ohrenärztlicher Behandlung befinden, Ihren Arzt vor Gebrauch dieses Geräts zu Rate ziehen.



Hoher Schalldruck

Gehörschadenrisiko

Um einen möglichen Gehörschaden zu vermeiden, ist es wichtig, sich nicht über längere Zeiträume hohen Lautstärkepegeln auszusetzen.

WICHTIGE SICHERHEITSHINWEISE

1. Diese Hinweise **LESEN**.
2. Diese Hinweise **AUFBEWAHREN**.
3. Alle Warnungen **BEACHTEN**.
4. Alle Anweisungen **BEFOLGEN**.
5. Dieses Gerät **NICHT** in Wassernähe **VERWENDEN**.
6. **NUR** mit einem sauberen Tuch **REINIGEN**.
7. **KEINE** Lüftungsöffnungen verdecken. Gemäß den Anweisungen des Herstellers installieren.
8. **NICHT** in der Nähe von Wärmequellen wie zum Beispiel Heizkörpern, Wärmespeichern, Öfen oder anderen Hitze erzeugenden Geräten (einschließlich Verstärkern) installieren.
9. Die Schutzfunktion des Schukosteckers nicht umgehen. Ein polarisierter Stecker verfügt über zwei unterschiedlich breite Kontakte. Ein geerdeter Stecker verfügt über zwei Kontakte und einen Erdungsstift. Bei dieser Steckerausführung dienen die Schutzleiter Ihrer Sicherheit. Wenn der mitgelieferte Stecker nicht in die Steckdose passt, einen Elektriker mit dem Austauschen der veralteten Steckdose beauftragen.
10. **VERHINDERN**, dass das Netzkabel gequetscht oder darauf getreten wird, insbesondere im Bereich der Stecker, Netzsteckdosen und an der Austrittsstelle vom Gerät.
11. **NUR** das vom Hersteller angegebene Zubehör und entsprechende Zusatzgeräte verwenden.
12. **NUR** in Verbindung mit einem vom Hersteller angegebenen oder mit dem Gerät verkauften Transportwagen, Stativ, Träger oder Tisch verwenden. Wenn ein Transportwagen verwendet wird, beim Verschieben der Transportwagen vorsichtig vorgehen, um Verletzungen durch Umkippen zu vermeiden.



13. Bei Gewitter oder wenn das Gerät lange Zeit nicht benutzt wird, das Netzkabel HERAUSZIEHEN.

Zulassungen

Dieses Produkt entspricht den Grundanforderungen aller relevanten Richtlinien der Europäischen Union und ist zur CE-Kennzeichnung berechtigt.

Die CE-Konformitätserklärung ist erhältlich bei: www.shure.com/europe/compliance

Bevollmächtigter Vertreter in Europa:

Shure Europe GmbH

Global Compliance

Jakob-Dieffenbacher-Str. 12

75031 Eppingen, Deutschland

Telefon: +49 7262 9249-0

E-Mail: info@shure.de

www.shure.com