



SE846

Auriculares Sound Isolating™

The Shure sound isolating earphones, SE846, user guide.
Version: 1.0 (2022-I)

Table of Contents

SE846 Auriculares Sound Isolating™	3	Limpieza de la punta	6
Información importante de seguridad	3	Cuatro puntas de inserción intercambiables	6
Auriculares aislantes de sonido Sound Isolating™	3	Retiro de la punta	7
Uso de los auriculares	3	Armado de la punta	7
El mejor sonido comienza con un buen ajuste	3	Especificaciones	8
Cambio de las fundas	4	PRECAUCIONES DE SEGURIDAD	8
Uso de los auriculares	4	¡ADVERTENCIA PARA TODOS LOS AURICULARES!	9
Retiro de los auriculares	5	PRECAUCIONES DE SEGURIDAD	9
Cable desconectable	5	ADVERTENCIA	9
Mantenimiento y limpieza	6	PRECAUCION	9
		INSTRUCCIONES IMPORTANTES DE SEGURIDAD	10
		Certificaciones	10

SE846 Auriculares Sound Isolating™

Información importante de seguridad

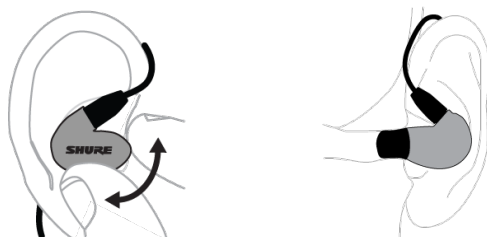
Antes de utilizar este producto, lea las advertencia y las instrucciones de seguridad: [PRECAUCIONES DE SEGURIDAD](#)

Auriculares aislantes de sonido Sound Isolating™

Los auriculares aislantes de sonido Sound Isolating™ de Shure, con estructura balanceada, entregan un sonido detallado libre del ruido externo. Los poderosos y elegantes auriculares SE de Shure vienen con cable desconectable, adaptadores, un estuche de transporte duradero y fundas aislantes Sound Isolating intercambiables para una colocación cómoda y personalizada.

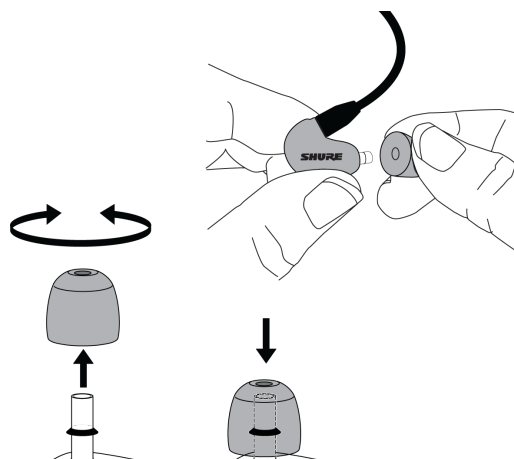
Uso de los auriculares

El mejor sonido comienza con un buen ajuste



- Seleccione la funda que proporciona un calce ceñido (como tapones para oídos).
- Asegure el cable detrás de la oreja para mantener un sello hermético.

Cambio de las fundas



- Gire suavemente la funda y tire de ella para quitarla.
- Coloque una nueva funda para que cubra completamente la punta.

Visite <http://www.shure.com/earphones> para obtener información sobre el reemplazo de partes e instrucciones importantes de limpieza y mantenimiento.

Uso de los auriculares

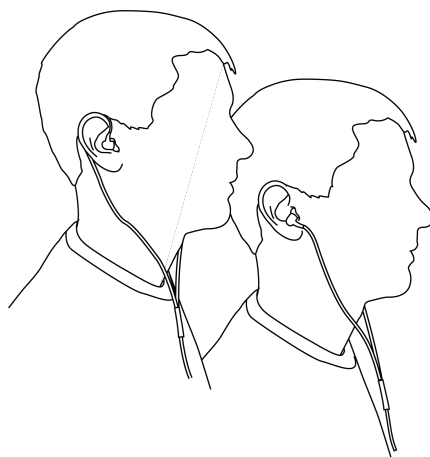
Utilícelos como tapones de oídos. Un buen sello acústico ofrece la respuesta máxima a frecuencias bajas.

1. Seleccione una funda.
2. Gire la funda y tire de ella para quitarla. Coloque una funda nueva completamente en posición. Comprima la funda de espuma levemente.
3. Inserte la unidad firmemente en el oído. Coloque el cable sobre la oreja y detrás de ella. Tense el cable y recoja la holgura levantando el manguito del cable.

Importante: Si parece haber una falta de la respuesta a frecuencias bajas (graves), quiere decir que la funda aislante del auricular no hace un sello con el oído. Suavemente empuje el auricular más adentro del canal auditivo o pruebe una funda diferente.

Advertencia: No empuje la funda de los auriculares más allá de la entrada del canal auditivo.

Si se coloca el cable sobre la oreja y se asegura detrás de la cabeza puede ayudar a mantener los auriculares en su lugar durante la actividad física.



Retiro de los auriculares

Sujete el cuerpo del auricular y gírelo levemente para quitarlo.



Nota: No tire del cable para retirar los auriculares.

Cable desconectable

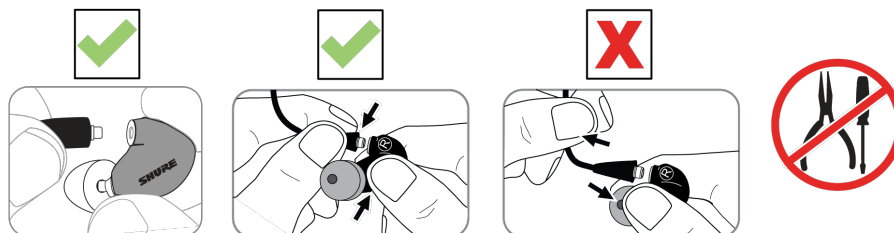
Puede ser necesario desconectar el cable de los auriculares para conectar componentes opcionales o para cambiar el cable si éste se daña. Para evitar la separación accidental, el conector tiene un calce ceñido. Tenga cuidado especial para impedir daño al auricular y al conector.

- No utilice pinzas u otras herramientas.
- Tome el conector y el audífono lo más cerca posible del punto donde se juntan.
- Tire derecho para separarlos—no tuerza. El cable es de calce a presión, no roscado.

Nota: Si tira de la conexión en un ángulo, el conector no se desconectará.

- No tire del cable ni aplique presión en la punta del auricular.
- Debe escuchar un clic cuando haga la conexión.

- Cuando reconecte el cable, haga coincidir las marcas "L" y "R". En el caso de cables y auriculares transparentes, haga coincidir los puntos de color (rojo=derecha, azul=izquierda).



Se debe escuchar un chasquido cuando se conecta correctamente

Mantenimiento y limpieza

El mantenimiento cuidadoso asegura que haya un sello hermético entre la funda y la punta, lo cual mejora la calidad sonora y la seguridad del producto.

- Mantenga los auriculares y fundas lo más limpios y secos posible.
- Para limpiar las fundas, quítelas de los auriculares, lávelas cuidadosamente en agua tibia y déjelas secar al aire. Las fundas de espuma requieren más tiempo para secarse. Inspeccione en busca de daños y reemplace si es necesario. Las fundas para los oídos deberán estar completamente secas antes de usarlas.
- Limpie los auriculares y fundas con un antiséptico suave para evitar las infecciones. No use desinfectantes a base de alcohol.
- No exponga los auriculares a temperaturas extremas.
- Reemplace las fundas si no se ajustan adecuadamente.
- No intente modificar este producto. El hacerlo anula la garantía y podría causar lesiones personales y/o la falla del producto.

Limpieza de la punta

Si se observa un cambio en la calidad sonora, quite la funda y revise la punta del auricular. Si la punta está obstruida, despéjela.

Si no se encuentran obstrucciones o si no mejora la calidad del sonido, sustituya la funda con una nueva o desarme la punta para limpiar su interior.

Precaución: Durante la limpieza, ¡no fuerce ningún objeto a través de la punta del auricular! Esto dañará el filtro de sonido del auricular.

Cuatro puntas de inserción intercambiables

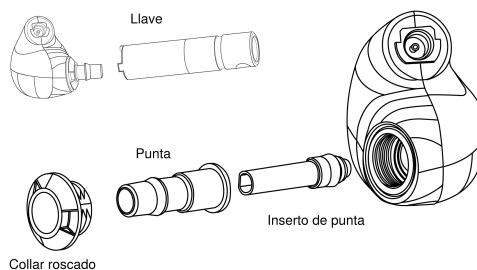
Color	Característica sonora	Respuesta
Negro	Cálida	-2,5 dB, de 1 kHz a 8 kHz
Azul	Equilibrada	Neutro

Color	Característica sonora	Respuesta
Rojo	Extendida (tal como se envió)	+2 dB, de 4 kHz a 10 kHz
Blanco	Brillante	+2,5 dB, 1 kHz a 8 kHz

Retiro de la punta

Nota:

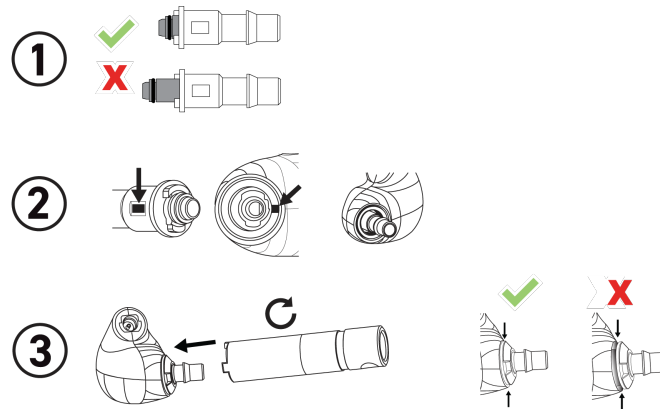
- ¡PIEZAS PEQUEÑAS! Elija una superficie de trabajo adecuada.
 - Utilice solo los dedos para manipular las piezas.
 - No utilice herramientas (o los dientes), ya que esto puede causar daños.
1. Utilice la *llave para la punta* incluida para aflojar y retirar el collar roscado.
 2. Tire suavemente de la *punta* y retírela.
 3. Sujete el extremo del *inserto de punta* y deslícelo hacia fuera con suavidad.



Armado de la punta

Precaución:

- **No fuerce las piezas.** Reposicione según sea necesario para asegurar un ajuste suave y fácil.
 - El *inserto de punta* debe estar bien asentado en la punta.
 - La *punta* debe estar alineada para que encaje en la abertura con chaveta de la carcasa (puntos alineados).
 - Asegúrese de que las roscas estén bien ubicadas antes de utilizar la llave de la punta.
 - Apriete el collar roscado lo suficiente para asegurarse de que no se afloje durante el uso normal de los auriculares.
1. Coloque el *inserto de punta* en la *punta* antes de insertarla en el auricular.
 2. Alinee los puntos para que coincida la *punta* con la abertura con chaveta.
 3. Gire el *collar roscado* hasta el fondo de la carcasa de los auriculares con la *llave de punta*.



Especificaciones

Tipo de transductor

Transductores con estructura balanceada cuádruple

Sensibilidad

a 1 kHz

114 dB SPL/mW

Impedancia

a 1 kHz

9 Ω

Atenuación del ruido

hasta 37 dB

Rango de frecuencia

15 Hz a 20 kHz

Conector de entrada

Conectores MMCX

Peso neto

27,6 g (0,9 oz)

Temperatura de funcionamiento

0 °C a 45 °C (32 °F a 113 °F)

Temperatura de almacenamiento

-10 °C a 35 °C (14 °F a 95 °F)

PRECAUCIONES DE SEGURIDAD



Antes de utilizar este producto, lea y conserve los mensajes de advertencia e instrucciones de seguridad que se incluyen.

¡ADVERTENCIA PARA TODOS LOS AURICULARES!

Use, limpie y mantenga los auriculares de acuerdo con las instrucciones del fabricante.

PRECAUCIONES DE SEGURIDAD

Los posibles resultados del uso incorrecto de este producto se denotan por medio de uno de dos símbolos - "ADVERTENCIA" y "PRECAUCION" - según la inminencia del peligro y el grado de severidad de los daños.

	ADVERTENCIA: Si se pasan por alto estas advertencias se podrían causar lesiones graves o mortales como resultado del uso incorrecto.
	PRECAUCION: Si se pasan por alto estas precauciones se podría causar lesiones moderadas y daños a la propiedad como resultado del uso incorrecto.

ADVERTENCIA

- Si el agua u otros objetos externos penetran el dispositivo, se podría causar un incendio o sacudidas eléctricas.
- No intente modificar este producto. Hacerlo podría causar lesiones personales y/o la falla del producto.
- No use el producto en una situación en la cual si no se escuchan los ruidos a su alrededor se expone a un peligro, como por ejemplo al conducir un automóvil o bicicleta, o al caminar o correr cuando hay tránsito vehicular alrededor y pudiera ocurrir algún accidente.
- Mantenga este producto y sus accesorios fuera del alcance de los niños. El manejo o uso por niños puede representar un riesgo de lesiones graves o mortales. Contiene piezas pequeñas y cordones que pueden representar un riesgo de asfixia o estrangulamiento.
- Antes de insertar el auricular, siempre vuelva a revisar la funda y asegúrese de que esté firmemente sujeta a la punta para disminuir el riesgo de que se desprenda y quede en el oído. Si una funda se atasca en el oído, busque asistencia médica profesional para quitarla.
- Deje de usar los auriculares y consulte a un profesional médico si experimenta irritación, acumulación excesiva de cera u otras molestias.

PRECAUCION

- Nunca desarme ni modifique el dispositivo, ya que esto podría causar fallas.
- No someta el aparato a fuerzas extremas ni tire de su cable, ya que esto podría causar fallas.
- Mantenga el auricular seco y evite exponerlo a altos niveles de temperatura y humedad.
- Si está recibiendo tratamiento en los oídos, consulte con su médico antes de usar este aparato.



Alta presión sonora

Riesgo de daños auditivos

Para evitar posibles daños auditivos, no utilice niveles altos de volumen durante períodos largos.

INSTRUCCIONES IMPORTANTES DE SEGURIDAD

1. LEA estas instrucciones.
2. CONSERVE estas instrucciones.
3. PRESTE ATENCIÓN a todas las advertencias.
4. SIGA todas las instrucciones.
5. NO utilice este aparato cerca del agua.
6. LIMPIE ÚNICAMENTE con un trapo seco.
7. NO bloquee las aberturas de ventilación, instale de acuerdo con las instrucciones del fabricante.
8. NO instale el aparato cerca de fuentes de calor tales como radiadores, registros de calefacción, estufas u otros aparatos (incluyendo amplificadores) que produzcan calor.
9. NO anule la función de seguridad del enchufe polarizado o con clavija de puesta a tierra. Un enchufe polarizado tiene dos patas, una más ancha que la otra. Un enchufe con puesta a tierra tiene dos patas y una tercera clavija con puesta a tierra. La pata más ancha o la tercera clavija se proporciona para su seguridad. Si el tomacorriente no es del tipo apropiado para el enchufe, consulte a un electricista para que sustituya el tomacorriente de estilo anticuado.
10. PROTEJA el cable eléctrico para evitar que personas lo pisen o estrujen, particularmente en sus enchufes, en los tomacorrientes y en el punto en el cual sale del aparato.
11. UTILICE únicamente los accesorios especificados por el fabricante.
12. UTILICE únicamente con un carro, pedestal, trípode, escuadra o mesa del tipo especificado por el fabricante o vendido con el aparato. Si se usa un carro, el mismo debe moverse con sumo cuidado para evitar que se vuelque con el aparato.



13. DESENCHUFE el aparato durante las tormentas eléctricas, o si no va a ser utilizado por un lapso prolongado.

Certificaciones

Este producto cumple los requisitos esenciales de las directrices europeas pertinentes y califica para llevar el distintivo CE.

La declaración de homologación de CE se puede obtener en: www.shure.com/europe/compliance

Representante europeo autorizado:

Shure Europe GmbH

Global Compliance

Jakob-Dieffenbacher-Str. 12

75031 Eppingen, Alemania

Teléfono: +49-7262-92 49 0

Email: info@shure.de

www.shure.com