



# SE846

## Auricolari Sound Isolating™

The Shure sound isolating earphones, SE846, user guide.  
Version: 1.0 (2022-I)

# Table of Contents

<b>SE846 Auricolari Sound Isolating™</b>	<b>3</b>	<b>Pulizia dell'ugello</b>	<b>6</b>
<b>Informazioni importanti sulla sicurezza</b>	<b>3</b>	<b>Quattro inserti per ugello intercambiabili</b>	<b>6</b>
<b>Auricolari Sound Isolating™</b>	<b>3</b>	Rimozione dell'ugello	7
<b>Uso degli auricolari</b>	<b>3</b>	Rimontaggio dell'ugello	7
Il suono è migliore con un'aderenza ottimale	3	<b>Specifiche tecniche</b>	<b>8</b>
Cambio degli inserti	4	<b>PRECAUZIONI DI SICUREZZA</b>	<b>8</b>
<b>Posizionamento degli auricolari</b>	<b>4</b>	AVVERTENZA PER TUTTI GLI AURICOLARI	9
<b>Rimozione degli auricolari</b>	<b>5</b>	PRECAUZIONI DI SICUREZZA	9
<b>Cavo staccabile</b>	<b>5</b>	AVVERTENZA:	9
<b>Manutenzione e pulizia</b>	<b>6</b>	ATTENZIONE	9
		ISTRUZIONI IMPORTANTI PER LA SICUREZZA	10
		<b>Omologazioni</b>	<b>10</b>

---

## SE846 Auricolari Sound Isolating™

---

### Informazioni importanti sulla sicurezza

Prima di usare questo prodotto, leggete le avvertenze e le istruzioni relative alla sicurezza. [PRECAUZIONI DI SICUREZZA](#)

---

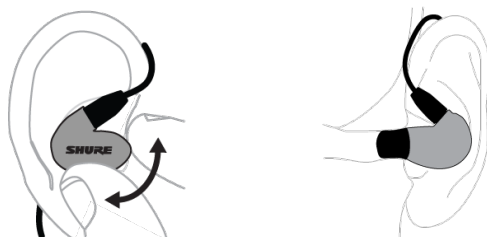
## Auricolari Sound Isolating™

Gli auricolari Shure Sound Isolating™, con diffusori con armatura bilanciata, offrono un suono nitido e privo di rumori di fondo. Gli auricolari Shure SE, eleganti e potenti, sono dotati di cavo staccabile, adattatori, custodia da trasporto resistente ed inserti Sound Isolating intercambiabili per consentire un adattamento confortevole e personalizzato.

---

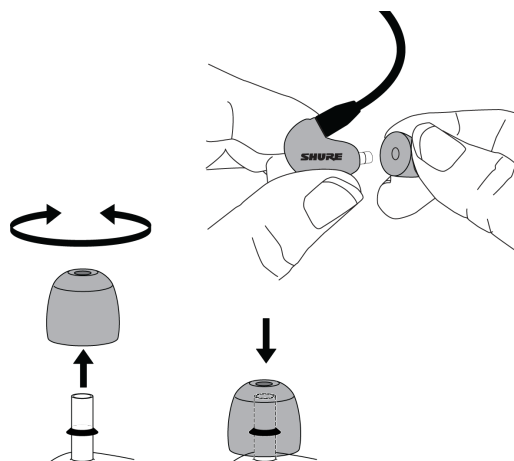
### Uso degli auricolari

#### Il suono è migliore con un'aderenza ottimale



- Scegliete l'inserto che consenta la massima aderenza (come i tappi per le orecchie).
- Fissate il cavo dietro l'orecchio per una corretta tenuta acustica.

## Cambio degli inserti



- Ruotate ed estraete delicatamente l'inserto per rimuoverlo.
- Installate il nuovo inserto in modo che ricopra completamente il corpo e l'ugello.

Visitate il sito <http://www.shure.com/earphones> per i ricambi e per ottenere istruzioni importanti riguardanti la pulizia e la manutenzione.

## Posizionamento degli auricolari

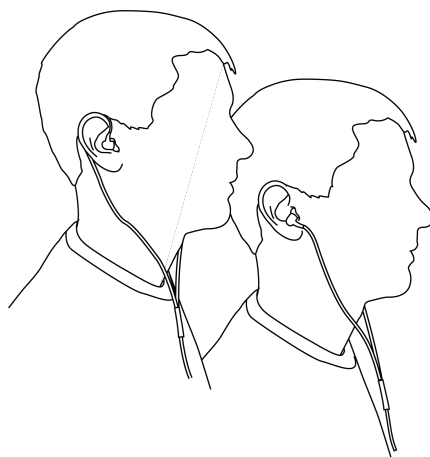
Indossateli come tappi per le orecchie. Un buon isolamento acustico offre il massimo livello di toni bassi.

1. Selezionate un inserto.
2. Giratelo e tiratelo per rimuoverlo. Spingete completamente in posizione il nuovo inserto. Comprimete leggermente l'inserto in schiuma poliuretanic.
3. Inserirlo accuratamente nell'orecchio. Posizionate il cavo sopra e dietro l'orecchio. Stringete il cavo e riducete il gioco dei due cavetti tirando il fermo verso l'alto.

**Importante:** se avete l'impressione che la risposta alle basse frequenze (toni bassi) sia scadente, la tenuta dell'inserto dell'auricolare non è corretta. Spingete delicatamente gli auricolari più a fondo nel canale uditivo o provate con un altro inserto.

**Avvertenza:** non spingete l'inserto dell'auricolare oltre l'apertura del canale uditivo.

Per mantenere gli auricolari in posizione durante l'attività fisica, indossate il cavo sopra l'orecchio e fissatelo dietro la nuca.



## Rimozione degli auricolari

Afferrate il corpo dell'auricolare e ruotatelo delicatamente per rimuoverlo.



**Nota:** non tirate il cavo per rimuovere gli auricolari.

## Cavo staccabile

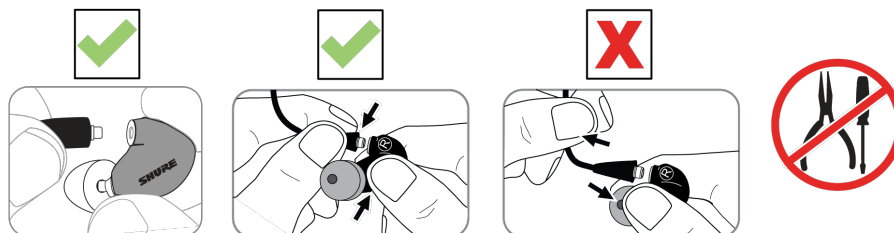
Per collegare componenti opzionali o per sostituire il cavo stesso, se danneggiato, può essere necessario scollegare il cavo dagli auricolari. Per evitare un distacco accidentale, il connettore è dotato di blocco. Prestate particolare attenzione a non danneggiare auricolare e connettore.

- Non usate pinze né altri attrezzi.
- Afferrate il connettore e l'auricolare avvicinandoli il più possibile per collegarli.
- Per scollegarli, tirateli mantenendoli dritti, senza ruotarli. Il cavo si fissa a scatto, non va avvitato.

**Nota:** tirando il connettore, mantenendolo però angolato, questo non si scollega.

- Non tirate il cavo né premete sull'ugello dell'auricolare.
- Effettuando il collegamento, sentirete uno scatto.

- Quando ricollegate il cavo, fate corrispondere le scritte "L" (sinistro) ed "R" (destra). Nel caso di cavi ed auricolari trasparenti, fate corrispondere i punti colorati (rosso = destro, blu = sinistro).



Il corretto collegamento è segnalato da uno scatto

## Manutenzione e pulizia

L'accurata manutenzione garantisce la tenuta ottimale tra inserto ed ugello di emissione del suono, migliorando la qualità del suono e la sicurezza del prodotto.

- Mantenete auricolari ed inserti il più possibile puliti ed asciutti.
- Per pulire gli inserti, rimuoveteli dagli auricolari, risciacquateli delicatamente in acqua tiepida e fateli asciugare all'aria. Gli inserti in schiuma poliuretanica richiedono un tempo di asciugatura maggiore. Verificate che gli inserti non presentino danni; se necessario, sostituiteli. Gli inserti devono essere completamente asciutti prima dell'uso.
- Applicate un disinfettante neutro ad auricolari e inserti per prevenire eventuali infezioni. Non adoperate disinfettanti a base di alcol.
- Non esponete gli auricolari a temperature estreme.
- Sostituite gli inserti se non si inseriscono correttamente.
- Non tentate di modificare il prodotto. Tale operazione annulla la garanzia e può causare infortuni e/o il guasto del prodotto stesso.

## Pulizia dell'ugello

In presenza di un deterioramento della qualità del suono, rimuovete l'inserto e controllate l'ugello dell'auricolare. Se l'ugello è bloccato, eliminate le ostruzioni.

Se non vi sono ostruzioni o se la qualità del suono non migliora, sostituite l'inserto o smontate l'ugello per effettuare la pulizia all'interno.

**Attenzione:** durante le operazioni di pulizia, non forzate alcun oggetto attraverso l'ugello dell'auricolare per evitare di danneggiare il filtro audio dell'auricolare stesso.

## Quattro inserti per ugello intercambiabili

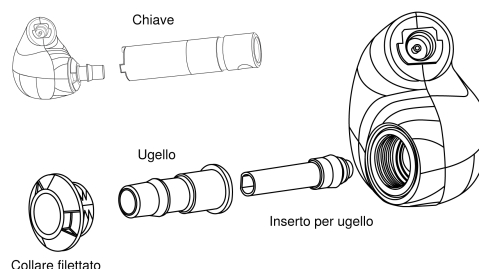
Colore	Caratteristica sonora	Risposta
Nero	Calda	-2,5 dB, da 1 kHz a 8 kHz

Colore	Caratteristica sonora	Risposta
Blu	Bilanciata	Neutro
Rosso	Esteso (impostazione di fabbrica)	+2,0 dB, da 4 kHz a 10 kHz
Bianco	Chiara	+2,5 dB, da 1 kHz a 8 kHz

## Rimozione dell'ugello

### Nota:

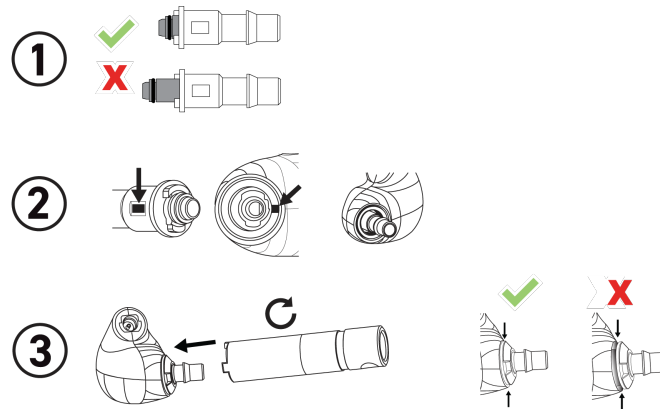
- PARTI PICCOLE! Individuate una superficie di lavoro adatta.
  - Usate solo le dita per intervenire sulle parti.
  - Non utilizzate strumenti né i denti per non causare danni.
1. Usate la *chiave per ugello* inclusa per allentare e rimuovere il collare filettato.
  2. Tirate delicatamente l'*ugello* per rimuoverlo.
  3. Afferrate l'estremità dell'*inserto per ugello* ed estraetelo delicatamente.



## Rimontaggio dell'ugello

### Attenzione:

- **Non forzare le parti.** Riposizionate secondo necessità affinché l'operazione sia agevole e fluida.
  - L'*inserto per ugello* deve essere correttamente inserito nell'ugello stesso.
  - L'*ugello* deve essere allineato per adattarsi all'apertura ad asola nell'alloggiamento (punti allineati).
  - Prima di usare la chiave per ugello, assicuratevi che i filetti siano inseriti correttamente.
  - Serrate il collare filettato quanto basta per evitare che si allenti durante il normale uso dell'auricolare.
1. Posizionate l'*inserto per ugello* nell'*ugello* stesso prima di inserirlo nell'auricolare.
  2. Allineate i punti in modo che l'*ugello* corrisponda all'apertura ad asola.
  3. Avvitare completamente il *collare filettato* nell'alloggiamento dell'auricolare usando la *chiave per ugello*.



## Specifiche tecniche

### Tipo di trasduttore

Driver con armatura quad balanced

### Sensibilità

a 1 kHz

114 dB SPL/mW

### Impedenza

a 1 kHz

9  $\Omega$

### Attenuazione del rumore

fino a 37 dB

### Gamma di frequenze

15 Hz–20 kHz

### Connettore d'ingresso

Connettori MMCX

### Peso netto

27,6 g

### Temperatura di funzionamento

Da 0 °C a 45 °C

### Temperatura a magazzino

Da -10 °C a 35 °C



# PRECAUZIONI DI SICUREZZA



prima di usare questo prodotto, leggete le avvertenze e le istruzioni per la sicurezza allegate e conservatele.

## AVVERTENZA PER TUTTI GLI AURICOLARI

Seguite le procedure d'uso, pulizia e manutenzione degli auricolari come da istruzioni fornite dal produttore.

## PRECAUZIONI DI SICUREZZA

I possibili effetti di un uso errato sono contrassegnati da uno dei due simboli - "AVVERTENZA" e "ATTENZIONE" - sulla base dell'imminenza del pericolo e della gravità del danno.

	AVVERTENZA: ignorare questi messaggi può comportare lesioni personali gravi o mortali in conseguenza di un funzionamento errato.
	ATTENZIONE: ignorare questi messaggi può comportare lesioni personali di media gravità o danni materiali in conseguenza di un funzionamento errato.

## AVVERTENZA:

- L'eventuale ingresso di acqua o di altri corpi estranei nel dispositivo può dare luogo allo sviluppo di incendi o folgorazioni.
- Non tentate di modificare il prodotto. Tale operazione può causare infortuni e/o il guasto del prodotto stesso.
- Non adoperateli durante qualsiasi attività in cui l'impossibilità di sentire i suoni circostanti potrebbe comportare pericoli, ad esempio mentre siete alla guida di un veicolo, andando in bicicletta, passeggiando o facendo jogging dove vi sia traffico di veicoli e potrebbero verificarsi incidenti.
- Tenete questo prodotto ed i relativi accessori fuori dalla portata dei bambini. La manipolazione o l'uso da parte dei bambini può costituire un pericolo grave o mortale. Questo prodotto contiene piccoli componenti e cavi che possono provocare soffocamento o strozzamento.
- Prima di inserire l'auricolare, ricontrollate sempre l'inserito per assicurarvi che sia saldamente fissato all'ugello in modo da ridurre il rischio di distacco dell'inserito dall'ugello, con conseguente introduzione accidentale dell'inserito stesso nell'orecchio. Se un inserto si introduce nell'orecchio, consultate un medico competente per rimuovere l'inserito stesso.
- Se si verificano irritazione, eccessiva formazione di cerume o altri disturbi, interrompete l'uso degli auricolari e consultate un medico competente.

## ATTENZIONE

- Per evitare di provocare possibili danni non smontate, né modificate mai il dispositivo.
- Per evitare di provocare possibili danni non applicate una forza estrema sul cavo e non tiratelo.
- Mantenete l'auricolare asciutto e non esponetelo a temperature ed umidità estreme.
- Se state seguendo una terapia relativa all'apparato uditivo, consultate il medico prima di usare questo dispositivo.



Pressione sonora elevata

Rischio di lesioni all'apparato uditivo

Per evitare possibili problemi all'udito, non ascoltate a livelli di volume elevati per periodi prolungati.

## ISTRUZIONI IMPORTANTI PER LA SICUREZZA

1. LEGGETE le istruzioni.
2. CONSERVATE le istruzioni.
3. OSSERVATE tutte le avvertenze.
4. SEGUITE tutte le istruzioni.
5. NON usate questo apparecchio vicino all'acqua.
6. PULITE l'apparecchio SOLO con un panno asciutto.
7. NON ostruite alcuna apertura per l'aria di raffreddamento. Installate l'apparecchio seguendo le istruzioni del costruttore.
8. NON installate l'apparecchio accanto a fonti di calore, quali radiatori, aperture per l'efflusso di aria calda, forni o altri apparecchi (amplificatori inclusi) che generano calore.
9. NON modificare la spina di alimentazione o di messa a terra. Una spina polarizzata è dotata di due lame, una più ampia dell'altra. Una spina con spinotto è dotata di due lame e di un terzo polo di messa a terra. La lama più ampia ed il terzo polo hanno lo scopo di tutelare la vostra incolumità. Se la spina in dotazione non si adatta alla presa di corrente, rivolgetevi ad un elettricista per far eseguire le modifiche necessarie.
10. EVITATE di calpestare il cavo di alimentazione o di comprimerlo, specie in corrispondenza di spine, prese di corrente e punto di uscita dall'apparecchio.
11. USATE ESCLUSIVAMENTE i dispositivi di collegamento e gli accessori specificati dal costruttore.
12. USATE l'apparecchio solo con carrelli, sostegni, treppiedi, staffe o tavoli specificati dal costruttore o venduti insieme all'apparecchio stesso. Se usate un carrello, fate attenzione durante gli spostamenti per evitare infortuni causati da un eventuale ribaltamento del carrello stesso.



13. Durante temporali o se non userete l'apparecchio per un lungo periodo, SCOLLEGATELO dalla presa di corrente.

## Omologazioni

Questo prodotto è conforme ai requisiti essenziali specificati nelle direttive pertinenti dell'Unione europea ed è contrassegnabile con la marcatura CE.

La Dichiarazione di conformità CE è reperibile sul sito: [www.shure.com/europe/compliance](http://www.shure.com/europe/compliance)

Rappresentante europeo autorizzato:

Shure Europe GmbH

Global Compliance

Jakob-Dieffenbacher-Str. 12

75031 Eppingen, Germania

N. di telefono: +49-7262-92 49 0

E-mail: [info@shure.de](mailto:info@shure.de)

[www.shure.com](http://www.shure.com)