



SE846

Sound Isolating™ 耳機

The Shure sound isolating earphones, SE846, user guide.
Version: 1.0 (2022-I)

Table of Contents

SE846 Sound Isolating™ 耳機	3	清潔管嘴	6
重要安全資訊	3	四個可更換的內置管嘴	6
Sound Isolating™ 耳塞	3	摘下管嘴	6
使用耳筒	3	重新裝上管嘴	7
最佳的音質從良好的佩戴方式開始	3	規格	7
更換耳筒套	4	安全事項	8
佩戴耳筒	4	適用於所有耳機的警告！	8
摘下耳筒	4	安全事項	8
可拆卸式耳機線纜	5	警告	8
維護和清潔	5	小心	9
		重要安全事項!	9
		認證	9

SE846 Sound Isolating™ 耳機

重要安全資訊

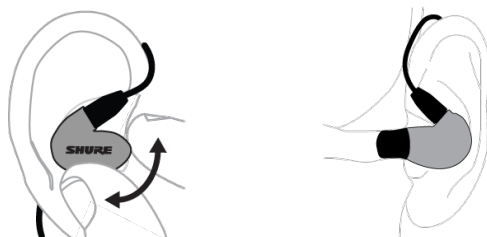
在使用本產品之前，請閱讀警告和安全說明：[安全事項](#)

Sound Isolating™ 耳塞

Shure Sound Isolating™ 耳塞採用均衡舌簧式揚聲器，可提供細膩豐富的音響效果，而不會受到外界噪聲的影響。Shure SE 耳塞功能強大，造型時尚，配有可拆卸式耳塞線、轉接頭、耐用便攜盒，以及為確保佩戴舒適並體現使用者個性的可互換 Sound Isolating 耳塞套。

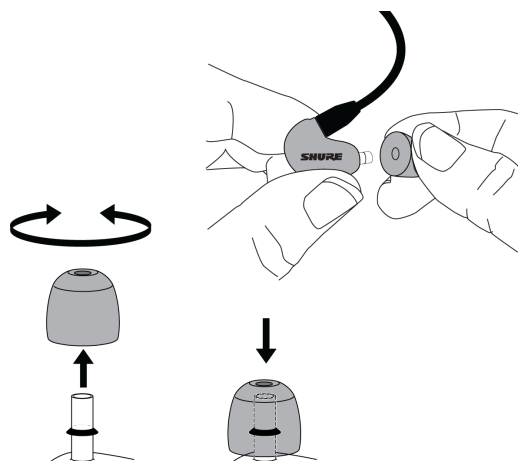
使用耳筒

最佳的音質從良好的佩戴方式開始



- 選擇提供適貼配合的耳筒套（例如耳塞）。
- 將耳筒線固定在耳後，維持密封狀態。

更換耳筒套



- 輕輕旋轉並拉出，取下耳筒套。
- 安裝新耳筒套，讓它將防脫環和管嘴完全罩住。

請至 <http://www.shure.com/earphones> 了解零件更換事項和關於清潔及保養的重要說明。

佩戴耳筒

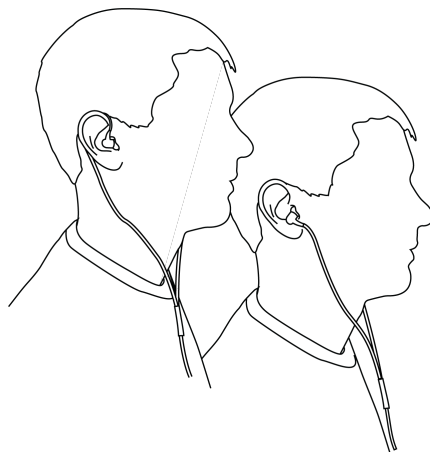
佩戴方式與耳塞相同。良好的聲學密封特性可提供最優異的低音特性。

1. 選擇耳筒套。
2. 旋轉並拉出，將其取下。完全推入新耳筒套。將海綿耳筒套輕輕下壓。
3. 將其插入耳內。佩戴時應將耳機線經耳朵上方繞於耳後。將線纜套管上推，收緊鬆弛部份。

重要資訊：如果您感覺缺乏低頻（低音）音效，說明耳機套的貼合不夠緊密。將耳筒輕輕推入耳道，或更換其它耳筒套。

警告：不要將耳筒套推入耳道深處。

在進行體育運動時，可將耳筒線從耳朵上方繞過，固定在腦後，這樣有助於耳筒定位。



摘下耳筒

抓住耳筒外殼，輕輕旋轉將其取下。



注意：摘下耳機時，不要用力拉耳機線。

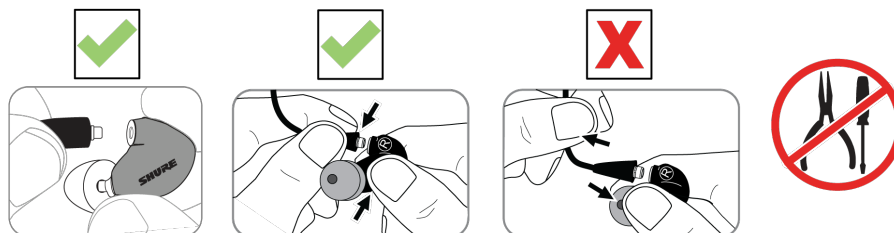
可拆卸式耳機線纜

如果使用者想要連接其它選配件，或者耳筒線損壞，可能需要將耳筒線從耳筒上取下。為防止意外脫落，接頭上有一個適貼配合。應特別小心，注意避免耳筒和接頭損壞。

- 不要使用鉗子或其它工具。
- 盡可能在靠近連接位置的地方抓取接頭和耳筒。
- 應水平拉出，不要捲繞。耳筒線採用卡扣設計，沒有螺紋。

注意：需要將耳機線接頭旋轉到一定角度才可與耳罩分離。

- 不要拉扯耳筒線，也不要將耳筒管嘴上用力按壓。
- 連接完成時，可聽到咔嗒一聲。
- 在重新連接耳筒線時，應注意匹配「L」和「R」標記。對於透明耳筒和耳筒線，應按照彩色點匹配（紅色 = 右側，藍色 = 左側）。



正確連接后發出☐嗒一聲

維護和清潔

精心的保養可確保耳筒套與管嘴之間結合緊密，提高聲音質量和產品安全性。

- 應將耳筒和耳筒套儘量保持乾爽清潔。
- 要清潔耳筒套，應將耳筒套從耳筒上取下，放入溫水中輕輕洗滌，然後自然晾乾。海綿耳筒套的晾乾時間較長。檢查耳筒套是否損壞，並根據需要更換。應讓耳筒套完全乾透後再重新使用。
- 用溫和的消毒劑擦拭耳筒和耳筒套，以防感染。不要使用含酒精的消毒劑。
- 不要把耳筒暴露在極高或極低的溫度下。
- 如果無法正確佩戴，應更換耳筒套。
- 不要嘗試改裝本產品。這樣作將使保修失效，並會導致人身傷害和/或產品故障。

清潔管嘴

如果您發現音質發生變化，應取下耳筒套，並檢查耳筒管嘴。如果管嘴被阻塞，請清除異物。

如果未發現異物，或者音質未得到改善，請使用新的耳筒套對原耳筒套進行更換，或拆開管嘴以清潔內部。

小心：清潔時，不要用力將任何物體穿過耳筒管嘴！用力過大會損壞耳筒的聲音濾網。

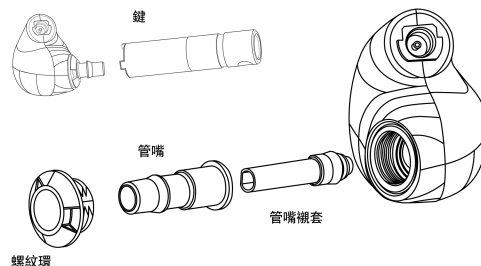
四個可更換的內置管嘴

顏色	音色	響應
黑色	溫暖	-2.5 dB, 1 kHz 到 8 kHz
藍色	平衡	中性
紅色	清澈（與派送時一致）	+2.0 dB, 4kHz 至 10kHz
白色	明亮	+2.5 分貝, 1 kHz 到 8 kHz

摘下管嘴

注意：

- 細小部件！請選擇適當的工作台。
 - 僅用手指操作部件。
 - 請勿使用工具（或牙齒），因為這會造成損壞。
1. 使用附帶的管嘴工具扭松並取下螺紋環。
 2. 輕輕拉動管嘴將其取下。
 3. 抓住內置管嘴的末端，輕輕將其滑出。

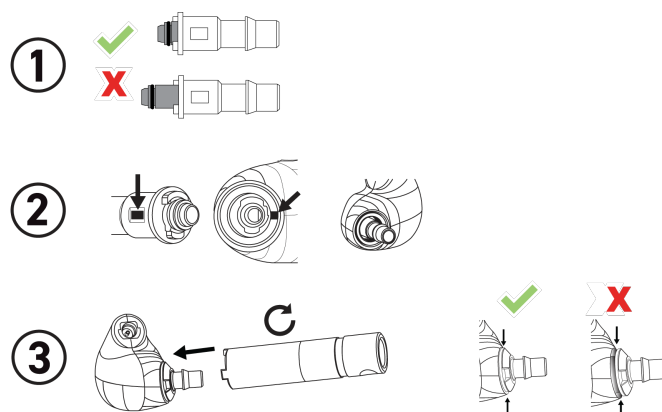


重新裝上管嘴

小心：

- 請勿對部件用力過大。必要時調整位置，以確保順利和輕鬆貼合。
- 內置管嘴必須正確地固定在導管中。
- 管嘴必須對準殼體中的工具開口（附點對齊）。
- 使用管嘴工具前，確保螺紋正確接合。
- 緊固螺紋環，使其正好能夠保證在耳機正常使用期間不會鬆脫。

1. 將管嘴插入耳機前，將內置管嘴放入導管中。
2. 對齊附點以使管嘴對準工具開口。
3. 使用管嘴工具將螺紋環完全旋入耳機殼體。



規格

換能器類型

四段式平衡動鐵驅動單元

靈敏度

於 1 千赫

114 dB SPL/mW

阻抗

於 1 千赫

9 Ω

噪聲衰減

最高 37 dB

頻率範圍

15 Hz–20 kHz

輸入接頭

MMCX 接頭

淨重

27.6 g (.9 oz.)

操作溫度

0°C 至 45°C (32°F 至 113°F)

存儲溫度

-10°C 至 35°C (14°F 至 95°F)

安全事項



在使用本產品之前，請閱讀並保存好附帶的警告和安全說明。

適用於所有耳機的警告！

請按照製造商的說明使用、清潔或維護耳機。

安全事項

根據危險程度和損壞嚴重性的不同，使用「警告」和「小心」文字對未正確使用可能導致的後果做出標識。

	警告：如果沒有遵循這些警告事項，在操作不正確的情況下可能會導致嚴重的人身傷亡事故。
	小心：如果沒有遵循這些警告事項，在操作不正確的情況下可能會導致常見的人身傷害或財產損失。

警告

- 如果有水或其他異物進入設備內部，可能會導致起火或觸電事故。
- 不要嘗試改裝本產品。這樣做會導致人身傷害和/或產品故障。
- 在有車輛通行的地方駕駛、騎自行車、步行和慢跑時，或在聽不到周圍聲音便可能有危險或可能發生事故的其它活動中，切勿使用本耳筒。
- 應將本產品及其附件放置在兒童無法觸及的地方。兒童玩耍或使用本產品及附件可能有致命危險。產品附帶的小部件和纜線具有窒息或勒扼危險。
- 插入耳機前，一定要反覆檢查耳機套，確保它已牢牢地附在管嘴上以減小耳機套從管嘴上脫離、掉入耳道的風險。如果耳機套堵在耳朵裡出不來，請找專業醫生幫忙取出。
- 如果您遇到刺激、耳垢過多或其他不適情況，請停止使用耳機並諮詢專業醫務人員。

小心

- 不要拆開或改裝設備，這樣做可能會導致故障。
- 不要用力過大，不要拉扯線纜，否則會損壞線纜。
- 讓耳機保持乾燥，並避免暴露在極高溫度和濕度環境下。
- 如果您目前正在接受聽力治療，在使用本裝置前，向外科醫生諮詢。



高聲壓

聽力受損風險

為了預防可能的聽力損傷，請勿長期聆聽高音量。

重要安全事項

1. 必須閱讀這些注意事項。
2. 必須保留這些注意事項。
3. 必須注意所有警告內容。
4. 必須遵循所有注意事項。
5. 不要在靠近水的地方使用本設備。
6. 只能用幹布擦拭設備。
7. 不要堵塞任何通風口。按照製造商的說明進行安裝。
8. 不要將本設備安裝在任何熱源的附近，如散熱器、調溫器、火爐或其它可能產生熱量的裝置（包括功率放大器）。
9. 不要破壞帶極性或接地類型插頭的安全功能。極性插頭帶有兩個插片，其中一個比另一個寬。接地類型插頭帶有兩個插片和第三個接地插腳。較寬的插片或第三個插腳是為安全目的設定的。如果提供的插頭無法插入插座，請向電工諮詢如何更換合適的插座。
10. 保護電源線防止被腳踩踏或被夾緊，尤其是在插頭、方便插座和機身電源線的引出處。
11. 只能使用製造商指定的連接部件/附件。
12. 只能使用製造商指定的或隨設備售出的手推車、支座、三角架、托架或支撐台。如果使用手推車，在移動裝有設備的手推車時應注意安全，避免設備翻落。



13. 在雷電天氣或長時間不使用時，應拔下設備的插頭。

認證

本產品符合所有相關歐盟法規的基本要求，並且允許使用 CE 標誌。

可從以下地址獲得“CE 符合性聲明”：www.shure.com/europe/compliance

歐盟授權代表：

Shure Europe GmbH

Global Compliance

Jakob-Dieffenbacher-Str.12

75031 Eppingen, Germany

電話 : +49-7262-92 49 0
電子郵件 : info@shure.de
www.shure.com