



WL93 SM93

Micro-cravate électrostatique omnidirectionnel

Table of Contents

WL93 SM93 Micro-cravate électrostatique omnidirectionnel	3	Caractéristiques	6
Description générale	3	WL93 Caractéristiques	6
CARACTÉRISTIQUES	3	SM93 Caractéristiques	7
VARIATIONS	4	Accessoires fournis	11
CONNEXIONS	4	Accessoires en option	12
MONTAGE DU MICROPHONE	4	Homologations	12
MONTAGE DU PRÉAMPLIFICATEUR SM93	5	Autorisé à porter la marque CE ; conforme à la directive CEM européenne 89/336/CEE ; conforme aux critères applicables de test et de performances de la norme européenne EN55103 (1996) parties 1 et 2 pour les environnements résidentiels (E1) et d'industrie légère (E2). La déclaration de conformité CE peut être obtenue auprès de : www.shure.com/europe/compliance Représentant agréé européen : Shure Europe GmbH Siège Europe, Moyen-Orient et Afrique Service : Homologation EMA Jakob-Dieffenbacher-Str. 12 75031 Eppingen, Allemagne Téléphone : +49-7262-92 49 0 Télécopie : +49-7262-92 49 11 4 Courriel : info@shure.de	12
BONNETTES ANTI-VENT	5		
ALIMENTATION DU PRÉAMPLIFICATEUR SM93	5		
IMPÉDANCE DU PRÉAMPLIFICATEUR SM93	5		
UTILISATION D'AUTRES PRÉAMPLIFICATEURS OU SYSTÈMES DE POCHE	5		

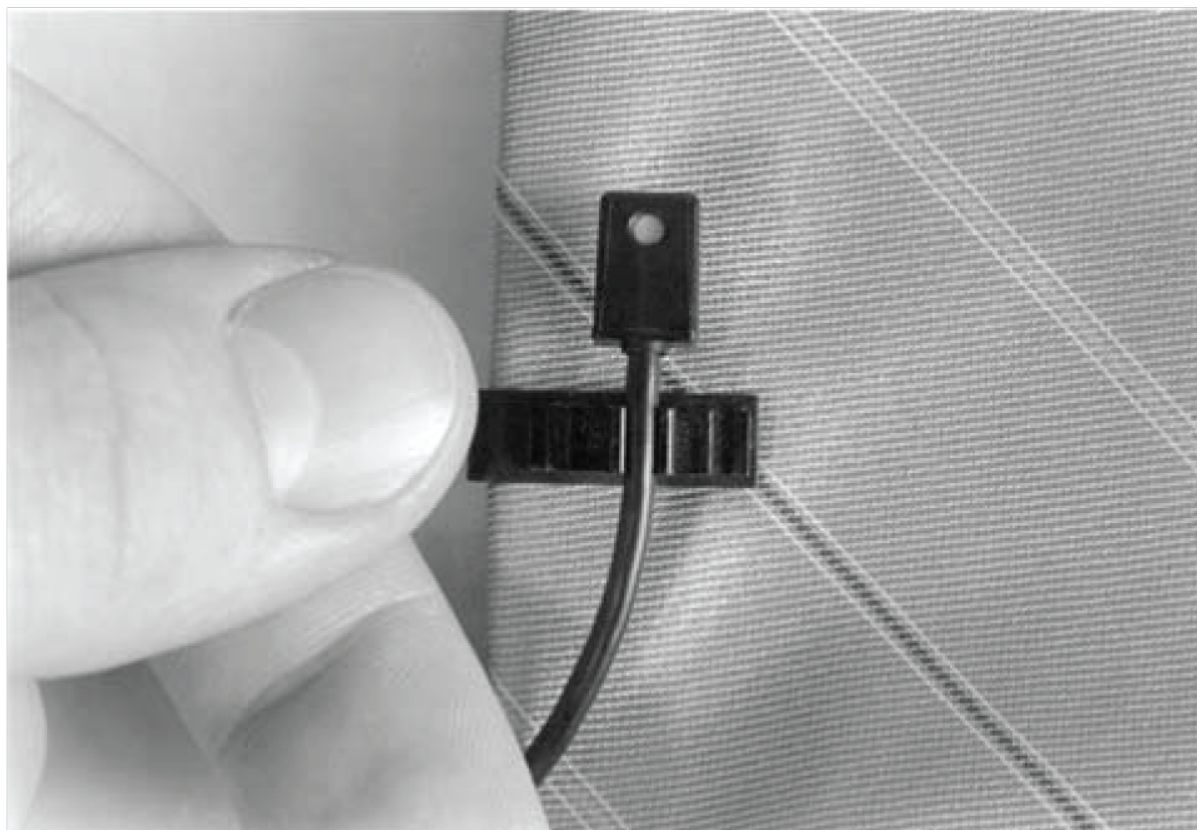
WL93 SM93

Micro-cravate électrostatique omnidirectionnel

Description générale

Les modèles Shure WL93 et SM93 sont des micros-cravates électrostatiques à électret, omnidirectionnels et sous-miniatures. Un aspect discret et une réponse en fréquence étudiée en font le choix idéal pour les applications où le microphone est porté sur le corps pour la télévision, le théâtre et la sonorisation de scène. Les deux modèles WL93 et SM93 comprennent un petit élément microphone donnant un son riche et clair comparable à celui de microphones bien plus gros.

Le WL93, prévu pour l'utilisation sans fil, se branche directement à un émetteur de poche sans fil Shure. Le SM93, prévu pour les applications câblées, comprend un préamplificateur pour le branchement à des connecteurs audio professionnel trois broches (XLR). Le SM93 nécessite une alimentation fantôme. Il fonctionne sur une plage de 11 à 52 V c.c. couvrant ainsi les normes d'alimentation fantôme DIN et IEC.



CARACTÉRISTIQUES

- Micro-cravate sous-miniature : taille idéale pour le théâtre, la télévision, les productions vidéo ou film et la sonorisation de scène
- Petit matériel de montage discret

- Son clair et riche comparable à celui de plus gros microphones
- Réponse en fréquence uniforme étendue à courbe de présence étudiée spécialement pour l'utilisation du microphone porté sur la poitrine
- L'atténuation des basses contrôlée réduit les bruits à basse fréquence des vêtements ou de la salle
- Faible distorsion, large gamme dynamique
- Courbe de directivité omnidirectionnelle uniforme
- L'ensemble préamplificateur (SM93) peut être placé à l'intérieur d'une poche, fixé sur une partie du corps par une sangle ou clipsé à la ceinture ou à la taille
- L'alimentation fantôme à plage étendue (SM93) est compatible avec toutes les fréquences les plus utilisées

VARIATIONS

Version	Câble	Couleur
WL93	1,2 m (4 pi)	Microphone et câble noirs mats avec accessoires noirs
SM93		
WL93-6	1,8 m (6 pi)	
WL93T	1,2 m (4 pi)	Microphone et câble ocres mats avec accessoires ocres
WL93-6T	1,8 m (6 pi)	

CONNEXIONS

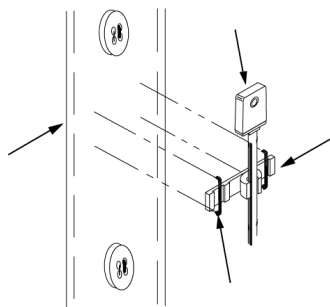
Brancher le connecteur mâle miniature à quatre broches (TA4M) à l'extrémité du câble de microphone 93 au préamplificateur fourni (SM93) ou à un système de poche sans fil Shure (WL93).

REMARQUE : ne pas brancher le microphone 93 directement sur une table de mélange sans utiliser le préamplificateur fourni ou un système de poche.

MONTAGE DU MICROPHONE

Les barrettes fixe-cravate et le bloc de montage fournis avec le WL93 et le SM93 permettent à l'utilisateur de porter le microphone de diverses manières. Pour obtenir le captage optimum, fixer le microphone sur la poitrine de l'utilisateur. On peut aussi obtenir un son de haute qualité quand le microphone est porté dans les cheveux, cousu dans un vêtement ou fixé à un instrument acoustique tel qu'une guitare.

- **Barrette fixe-cravate.** Un fermoir à ressort se fixe facilement à une cravate, un revers, un chemisier ou une chemise. En cliquer le microphone dans le bloc de montage et attacher la barrette à un vêtement. La barrette fixe-cravate double fournie avec le SM93 permet de monter simultanément deux microphones.
- **Bloc à coudre.** Coudre le bloc à coudre fourni directement sur un vêtement (Figure 1). Utiliser un fil foncé ou clair, selon le besoin, en fonction de la couleur du bloc.

**BLOC À COUDRE**

MONTAGE DU PRÉAMPLIFICATEUR SM93

Utiliser l'attache pour ceinture à ressort pour fixer l'amplificateur à une ceinture, la ceinture d'une jupe ou d'un pantalon, ou à l'intérieur d'une poche.

BONNETTES ANTI-VENT

La bonnette anti-vent acoustique en mousse fournie réduit le bruit de vent indésirable associé à la prise de son à l'extérieur.

ALIMENTATION DU PRÉAMPLIFICATEUR SM93

Alimenter le préamplificateur fourni avec le SM93 à l'aide d'une alimentation fantôme fournissant de 11 à 52 V c.c., par exemple le bloc d'alimentation modèle PS1A de Shure.

IMPÉDANCE DU PRÉAMPLIFICATEUR SM93

Utiliser une impédance de charge d'au moins 800 Ω pour obtenir une gestion maximum des signaux et une distorsion minimum. La charge peut être d'un minimum de 150 Ω , mais cela entraîne une réduction du niveau d'écrêtage en sortie. Il est à noter que l'alimentation elle-même peut ajouter une charge (3 300 Ω pour le PS1A de Shure) au microphone.

UTILISATION D'AUTRES PRÉAMPLIFICATEURS OU SYSTÈMES DE POCHE

Si le microphone 93 est raccordé à tout AUTRE appareil autre qu'un dispositif de poche sans fil Shure ou le préamplificateur fourni avec le SM93, s'assurer qu'il fournit une source d'alimentation de +5 V c.c. (40 μ A minimum) à la broche 2 du connecteur du microphone, comme illustré à la figure « SCHÉMA DE CÂBLAGE DU MICROPHONE ».

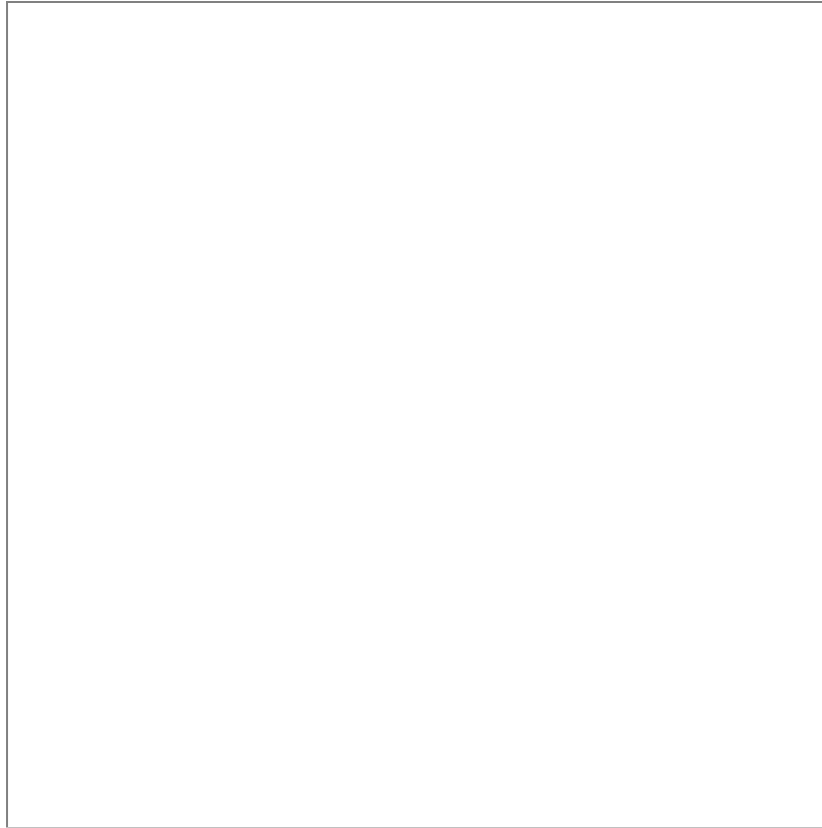


SCHÉMA DE CÂBLAGE DU MICROPHONE

Caractéristiques

WL93 Caractéristiques

Type

Électrostatique (capsule électret)

Réponse en fréquence

50 à 20,000 Hz

Courbe de directivité

Omnidirectionnel , uniforme selon la fréquence

Impédance de sortie

3000 Ω

Sensibilité

tension en circuit ouvert: -38 dBV/Pa(13 mV)

Niveau d'écrêtage

à 1 kHz

0,25 V à 120 dB

SPL maximum

120 dB

Plage dynamique (SPL maximum, pondéré en A)

102 dB

Bruit propre

18 dB typique , pondéré en A

Rapport signal/bruit

76 dB à 94 dB SPL (IEC 651)

Polarité

Une pression positive sur le diaphragme du microphone produit une tension positive sur les broches 3 et 4 par rapport à la broche 1 (masse)*

Alimentation

2 à 10 V; 5 V nominale (broche 2 aux broches 3 et 4); Consommation de courant 40 µA typique

Environnement

Température de fonctionnement	: -18 à 57°C (0 à 135°F)
Température de stockage	: -29 à 74°C (-20 à 165°F)

Câble

Noir 1,27 m (4,17 pi), fixe , à deux conducteurs , blindé , terminé par un connecteur miniature Type de connecteur TA4F (: Couleur chair 1,27 m[4,17 pi])

Boîtier

Microphone: Corps noir en thermoplastique à grille en acier inoxydable

Poids

Microphone: 16 g (0,57 oz)

*Produces positive voltage at pin 2 of Shure L4/EC4 wireless receiver three-pin connector.

SM93 Caractéristiques

Type

Électrostatique (capsule électret)

Réponse en fréquence

80 à 20,000 Hz , dB/octave inférieur à 100 Hz

Courbe de directivité

Omnidirectionnel , uniforme selon la fréquence

Impédance de sortie

nominal à 150 Ω (90 Ω réelle) Impédance de charge minimum recommandée: 800 Ω (Peut être utilisé avec des charges à partir de 150 Ω avec niveau d'écrêtage réduit)

Sensibilité

tension en circuit ouvert: -43 dBV/Pa(7,0 mV)

Niveau d'écrêtage

à 1 kHz

-18 dBV (0,13 V) minimum

SPL maximum

120 dB

Plage dynamique (SPL maximum, pondéré en A)

98 dB

Bruit propre

pondéré en A	22 dB typique
pondéré selon DIN	26 dB 45 405

Captage du ronflement

-4 dB équivalent SPL dans un champ de 1 millioersted (60 Hz)

Rapport signal/bruit

72 dB à 94 dB SPL (IEC 651)

Polarité

Une pression positive sur le diaphragme du microphone produit une tension positive sur la broche 2 par rapport à la broche 3 du connecteur de câble de sortie préamplificateur

Alimentation

11 à 52 V c.c. fantôme , Protégé contre les inversions de polarité , Consommation de courant 0,33 mA

Environnement

Température de fonctionnement	: -18 à 57°C (0 à 135°F)
Température de stockage	: -29 à 74°C (-20 à 165°F)

Câble

Noir 1,27 m (4,17 pi), fixe , à deux conducteurs , blindé , terminé par un connecteur miniature Type de connecteur (TA4F)

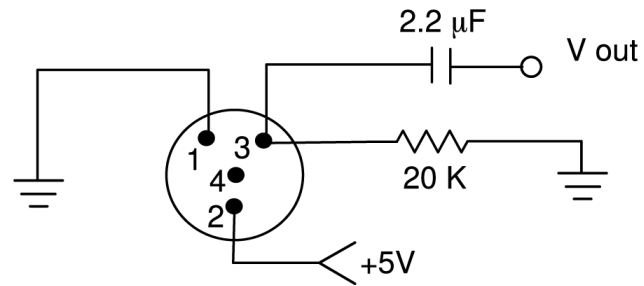
Boîtier

Microphone	Corps noir en thermoplastique à grille en acier inoxydable
Préamplificateur	Corps en acier à finition noire non réfléchissante, attache pour ceinture noire et chromée

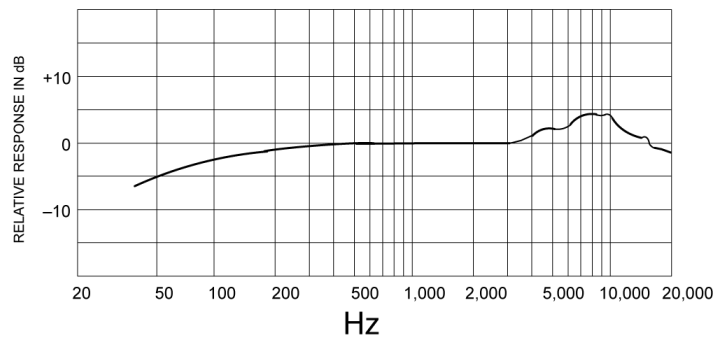
Poids

Microphone	16 g (0,57 oz)
Préamplificateur	: 118 g (4,17 oz)

^[1]1 Pascal = 94 dB SPL



CIRCUIT TEST



RÉPONSE EN FRÉQUENCE TYPIQUE



DIMENSIONS HORS TOUT

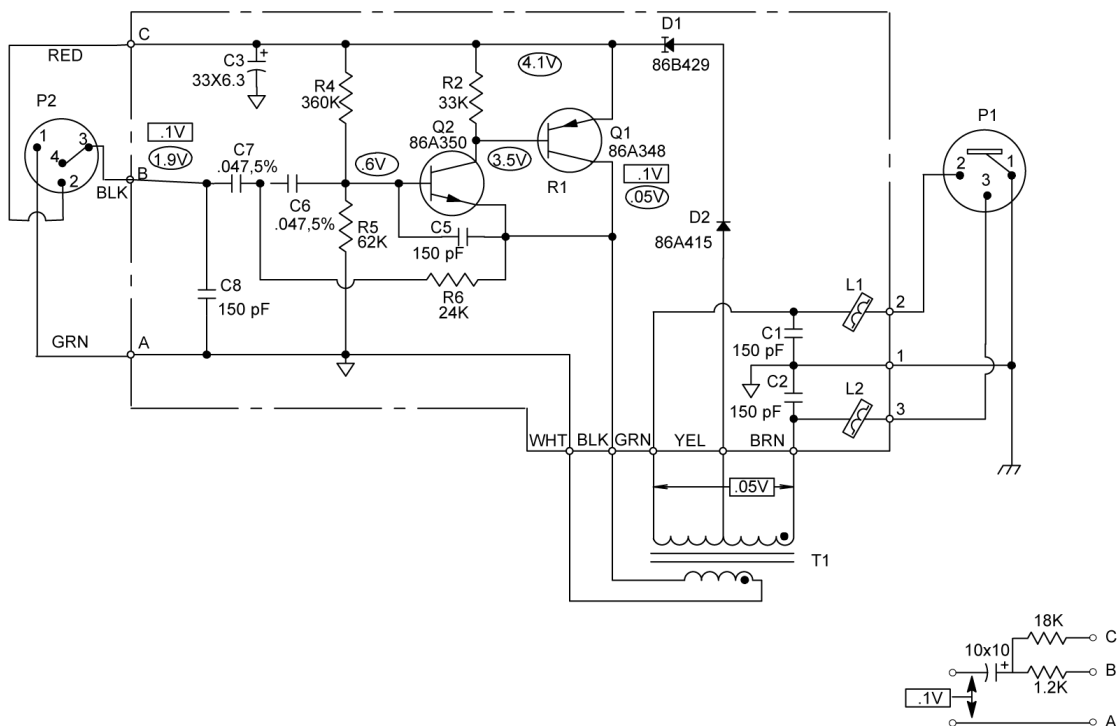


SCHÉMA DU CIRCUIT DU PRÉAMPLIFICATEUR SM93

REMARQUES :

1. TOUTES LES RÉSISTANCES 5 %, 1/8 WATT, SAUF INDICATION CONTRAIRE
2. TOUS LES CONDENSATEURS NON POLARISÉS EN μF , TOLÉRANCE 10 % ET 50 VOLTS OU PLUS, SAUF INDICATION CONTRAIRE. CONDENSATEURS POLARISÉS MONTRÉS EN μF x VOLTS. T1 TENSION C.C. TENSION C.A.
3. TENSIONS C.C. MESURÉES AVEC UN VOLTMÈTRE D'ENTRÉE DE 11 MEG ; TENSION C.A. MESURÉE AVEC UN VOLTMÈTRE D'ENTRÉE DE 1 MEG. LES VALEURS INDIQUÉES SONT TYPIQUES ET PEUVENT VARIER DE ± 20 %.
4. SIGNIFICATION DES SYMBOLES : MASSE DU CORPS, MASSE DU CIRCUIT IMPRIMÉ, 1, 3, 2, ROUGE, NOIR, VERT, 4, P2
5. LA SOURCE D'ALIMENTATION EST DE 21 V C.C. À 1,691 KOHM, RÉSISTANCES À TOLÉRANCE DE 1 % ENTRE L'ALIMENTATION ET LES BROCHES 2 ET 3 DU CONNECTEUR P1.
6. SIGNAL D'ENTRÉE DE 0,1 V À 2 KHZ APPLIQUÉ AU CIRCUIT SUIVANT :

Accessoires fournis

Préamplificateur (SM93)	90A4360
Bonnettes anti-vent en mousse noire (4) pour SM93 et WL93*	RK355WS
Barrettes fixe-cravate simples noires (2) pour SM93 et WL93*	RK354SB

Barrettes fixe-cravate doubles (2) pour SM93 et WL93	RK307DB
Bonnettes anti-vent en mousse ocre (2) et barrettes fixe-cravate (2) pour SM93 et WL93**	RK304T
Bloc de montage à coudre noir (WL93, SM93)	65A2068A
Bloc de montage à coudre ocre (WL93T)	65A2068B
Sac de transport/rangement	95A2313

*Replacements furnished in multiples of 4.

**RK304 includes 2 tie clips and 2 windscreens.

Accessoires en option

Interrupteur marche-arrêt en ligne	WA360
---	-------

Homologations

Autorisé à porter la marque CE ; conforme à la directive CEM européenne 89/336/CEE ; conforme aux critères applicables de test et de performances de la norme européenne EN55103 (1996) parties 1 et 2 pour les environnements résidentiels (E1) et d'industrie légère (E2).

La déclaration de conformité CE peut être obtenue auprès de :

www.shure.com/europe/compliance

Représentant agréé européen :

Shure Europe GmbH

Siège Europe, Moyen-Orient et Afrique

Service : Homologation EMA

Jakob-Dieffenbacher-Str. 12

75031 Eppingen, Allemagne

Téléphone : +49-7262-92 49 0

Télécopie : +49-7262-92 49 11 4

Courriel : info@shure.de